

Ozaenini nouveaux de l'Amérique néotropicale (Coleoptera, Paussidae)

par

THIERRY DEUVE

Institut de Systématique, Evolution, Biodiversité (ISYEB)
Muséum national d'Histoire naturelle, CNRS, Sorbonne Université, EPHE, UA
CP 50, 57 rue Cuvier, F-75005 Paris, France
<deuve@mnhn.fr>

<https://zoobank.org/References/691CB575-08F6-4E9B-A219-7A07C96A0FDA>

Résumé

Descriptions de douze espèces et une sous-espèce nouvelles d'Ozaenini néotropicaux (Coleoptera, Paussidae) : *Goniotropis calceata* n. sp. de Bolivie, *G. servatae* n. sp. du Pérou, *Filicerozaena incerta* n. sp. du Paraguay, *Tachypeles verrucosoides* n. sp. du Brésil, *T. curimaguensis* n. sp., *T. bolivarensis* n. sp. et *T. osunai* n. sp. du Venezuela, *T. arboricola* n. sp. du Pérou, *T. formosaensis* n. sp. d'Argentine, *T. chanchamayo* n. sp. du Pérou, *T. mitaraka alvarengai* n. subsp. du Brésil, *T. porrasi* n. sp. du Costa Rica et *T. robustus* n. sp. du Pérou.

Summary

Descriptions of twelve new species and one new subspecies of Neotropical Ozaenini: *Goniotropis calceata* n. sp. from Bolivia, *G. servatae* n. sp. from Peru, *Filicerozaena incerta* n. sp. from Paraguay, *Tachypeles verrucosoides* n. sp. from Brazil, *T. curimaguensis* n. sp., *T. bolivarensis* n. sp. and *T. osunai* n. sp. from Venezuela, *T. arboricola* n. sp. from Peru, *T. formosaensis* n. sp. from Argentina, *T. chanchamayo* n. sp. from Peru, *T. mitaraka alvarengai* n. subsp. from Brazil, *T. porrasi* n. sp. from Costa Rica and *T. robustus* n. sp. from Peru.

Mots-clés

Coleoptera, Caraboidea, Paussidae, Ozaenini, taxinomie, *Goniotropis*, *Filicerozaena*, *Tachypeles*, Argentine, Bolivie, Brésil, Costa Rica, Paraguay, Pérou, Venezuela.

Faisant suite à d'autres articles publiés récemment dans le même esprit, je donne ci-dessous les descriptions de nouveaux Ozaenini (Coléoptères Caraboidea Paussidae) d'après les collections du Muséum d'histoire naturelle de Paris ou d'après les prêts en cours d'étude de plusieurs Muséums étrangers.

Les holotypes sont conservés respectivement dans les institutions suivantes :

INBIO : *Instituto Nacional de Biodiversidad* (Costa Rica)

MIZA : *Museo del Instituto de Zoología Agrícola*, FAGRO-Universidad Central de Venezuela, Maracay (Venezuela)

MNHN : *Muséum National d'Histoire Naturelle*, Paris (France)

UNSM : *University of Nebraska State Museum*, Lincoln (États-Unis d'Amérique)

USNMNH : *U.S. National Museum of Natural History, Smithsonian Institution*, Washington (États-Unis d'Amérique)

***Goniotropis calceata* n. sp.** (Fig. 1)

<https://zoobank.org/NomenclaturalActs/04A8AF34-ED67-4C56-BB5E-B43B6D94D576>

HOLOTYPE : 1 mâle, Bolivie, Département de La Paz, Huachi (*G. L. Harrington*, juin 1925) [ADP103796], in USNMNH.

Longueur : 11,5 mm. Coloris dorsal brun roussâtre à peu près concolore, seule la capsule crânienne assombrie, noirâtre dans ses parties médiane et postérieure. Appendices concolores.

Tête à « cou » étroit, la constriction collaire très marquée. Les yeux saillants, globuleux, mais de taille modérée, moins de deux fois plus longs que les tempes en vue dorsale ; celles-ci faiblement convexes. Front ridulé-chagriné, aplani dans sa partie antérieure, avec des fossettes marquées mais larges qui se prolongent sur le clypéus. Labre à marge octochète peu incurvée. Mandibules avec des alignements réguliers de courtes soies sur les marges inférieure et supérieure du scrobe. Antennes dépassant en arrière de deux articles la base du pronotum, les 2^e et 5^e articles sensiblement de même longueur, le 4^e environ 1,5 fois plus long, le 3^e deux fois plus long.

Pronotum petit, 1,22 fois plus large que long, la plus grande largeur avant le milieu, les côtés arrondis, fortement sinués en arrière avant les angles postérieurs qui sont droits et vifs mais proches d'une petite sinuosité de la base. Angles antérieurs non proéminents et obtus. Disque modérément convexe, assez densément mais finement ridulé, les fossettes distinctes. Marges latérales de largeur modérée et peu relevées.

Élytres longs et modérément élargis en arrière, les épaules très marquées et petitement denticulées. Disque convexe, à sculpture complète et régulière, les stries peu profondes, les interstries modérément convexes, le 3^e avec seulement quelques pores sétigères.

Pattes fines, à profémurs du mâle fortement dentés, les protarses du mâle avec les quatre premiers articles fortement transverses et munis d'un tapis de phanères à leur face ventrale, les mésotarses également avec les quatre premiers articles munis de tapis de phanères, les métatarses avec les articles 2 à 4 munis de tapis de phanères.

Caractères diagnostiques. – Espèce assez gracile, de petite taille pour le genre, bien reconnaissable à son édéage caractéristique, avec l'apex large et

tronqué (Fig. 14). On notera les tapis de phanères ventraux présents aux tarses pro-, méso- et métathoraciques de l'holotype mâle.

***Goniotropis servatae* n. sp.** (Fig. 5)

<https://zoobank.org/NomenclaturalActs/4B207975-287E-4135-9016-C999351A71F8>

HOLOTYPE : 1 mâle, Pérou, Madre de Dios, Pakitza, « Zone 03 », 12°07'S/70°58'W (*T. Erwin & G. Servat*, 11 octobre 1989), *in* USNMNH.

Longueur : 14,5 mm. Coloris dorsal brun concolore peu luisant, à l'exception de la capsule crânienne assombrie (sauf le clypéus). Appendices concolores.

Tête épaisse, aux yeux assez grands, globuleux et saillants ; les tempes convexes. Constriction collaire peu marquée, le front convexe en arrière, aplani voire un peu concave en avant, d'apparence lisse mais très finement alutacé et microponctué, avec seulement quelques petites ridules dans les régions supra-oculaires. Fossettes frontales larges. Une douzaine de soies à la marge antérieure du labre, qui est faiblement incurvée. Antennes courtes, atteignant en arrière la base du pronotum, le 4^e article guère plus long que le 5^e.

Pronotum peu transverse, 1,23 fois plus large que long, les côtés arrondis aux deux-tiers antérieurs mais crénelés par une multitude de très petites encoches, puis sinués en arrière et rectilignes avant les angles postérieurs qui sont droits et vifs. La base bisinuée, avec un fort arrondi médian. Les angles antérieurs petitement extroversés, suivis en arrière d'une brève sinuosité de la marge. Disque modérément convexe, d'apparence à peu près lisse mais finement alutacé et microponctué. La plage basale distincte mais faiblement marquée. Marges latérales ponctuées, assez étroites et faiblement relevées.

Élytres allongés, modérément élargis en arrière, les épaules très marquées, anguleuses et petitement denticulées. Sculpture complète et régulière, les stries assez larges et finement ponctuées, les interstries convexes mais modérément saillants.

Pattes fines, assez courtes, les protarses du mâle avec les deux premiers articles élargis et pourvus de phanères adhésifs. Édéage à apex tronqué en biseau, la pointe dorsale aiguë cependant arrondie (Fig. 15).

Derivatio nominis. – Espèce dédiée à Grace P. Servat, qui a participé à sa découverte et qui est l'autrice d'une attrayante biographie de Terry Erwin (Servat, 2021).

Caractères diagnostiques. – Proche morphologiquement de *G. balli* Deuve, 2005, de Bolivie, mais les yeux plus grands et globuleux, le pronotum un peu plus court ($lp/Lp = 1,23$ eu lieu de 1,16), les angles antérieurs non pas assez largement arrondis, mais au contraire vifs et petitement extroversés, les épaules mieux marquées, avec un net denticule huméral, l'édéage à apex tronqué mais l'angle dorsal aigu et arrondi, l'angle ventral obtus (inversement, chez *G. balli* l'angle ventral est aigu et arrondi, l'angle dorsal obtus).

***Filicerozaena incerta* n. sp.** (Fig. 2)

<https://zoobank.org/NomenclaturalActs/F0DBE997-864F-4EE6-A74D-BD40C5FA7A92>

HOLOTYPE : 1 mâle, « Paraguay » (localité probablement erronée), *ex coll.* J. Nègre, *in* MNHN.

Longueur : 9,5 mm. Coloris dorsal du pronotum et des élytres brun marron sombre, avec des teintes roussâtres dans les régions marginales, la capsule crânienne d'un noir franc, le clypéus roussâtre, les appendices jaunâtre testacé.

Tête aux yeux un peu réduits, modérément saillants, les tempes courtes, leur base formant une courbe obtuse avec la paroi collaire en vue dorsale. Constriction collaire peu marquée. Front modérément et régulièrement convexe, avec quelques ponctuations sétigères et de fines ridules superficielles ; les fossettes courtes, situées à hauteur des yeux et n'atteignant pas le sillon clypéo-frontal. Marge antérieure du labre hexachète (ou heptachète, avec une soie surnuméraire), à bordure à peine incurvée, subrectiligne. Antennes fines, et assez longues, dépassant en arrière d'un peu moins de deux articles la base du pronotum, les articles moyens et distaux peu dilatés, le 4^e article allongé, cependant plus court que le 3^e.

Pronotum petit, 1,32 fois plus large que long, la plus grande largeur avant le milieu, les côtés quasi réguliers (infimement ondulés vers le milieu), arrondis, puis sinués ou redressés en arrière avant les angles postérieurs qui sont subdroits. La base non saillante. Angles antérieurs peu saillants, obtus mais vifs, peu proéminents et non extroversés. Disque convexe et lisse, la plage antérieure peu marquée, la plage basale marquée mais lisse. Marges latérales larges, lisses, peu relevées.

Élytres allongés mais élargis en arrière, les épaules marquées mais arrondies, simples, nullement proéminentes. Disque convexe, la sculpture complète mais les stries larges et peu profondes, ponctuées, les interstries convexes mais peu saillants, les 3^e et 5^e interstries porteurs de soies discales.

Pattes fines, assez longues, les profémurs avec une très forte épine ventrale chez le mâle. Édéage à apex assez fin et à extrémité arrondie (Fig. 16).

Caractères diagnostiques. – Cette *Filicerozaena* est bien distincte des espèces connues et, malgré une grande différence de taille (9,5 mm, au lieu de 14,5 mm), le taxon morphologiquement le plus proche me paraît être *F. moreti* Deuve, 2001, des Andes équatoriennes. Elle s'en distingue cependant par la striation élytrale plus marquée, les antennes plus courtes, l'épine profémorale du mâle plus forte, les côtés du pronotum moins sinués en arrière. Je suppose que ce spécimen provient en réalité des Andes, péruviennes ou équatoriennes.

J'ai reçu du Muséum de Washington un spécimen femelle (longueur : 10,5 mm) quasi semblable à cette nouvelle espèce, qui est muni des indications de provenance suivantes : « Pérou, Département de Junin, Tarma, Utcuyacu, 1600-3000 mètres (*F. Woytkowski*, 11 mars 1948) [ADP105952] », *ex coll.* W. Procter, *in* USNMNH. Doutant cependant de sa conspécificité avec le nouveau taxon décrit ici, je ne le désigne pas comme paratype. Les gonopodes de la femelle sont de type *Filicerozaena*, avec l'organe bisétulé situé en position subapicale ; l'épine profémorale est aussi particulièrement développée.

***Tachypeles verrucosoides* n. sp. (Fig. 6)**

<https://zoobank.org/NomenclaturalActs/78A9CABF-DB19-4970-B35D-BAFA9B202292>

HOLOTYPE : 1 femelle, Brésil, Rondônia, 62 km au sud d'Ariquemes, Fazenda Rancho Grande, 10°32'S/62°48'W (*G. & K. Messenger*, 5-15 mai 1993),

in UNSM.

Longueur : 8,0 mm. Coloris brun clair concolore, luisant, les appendices concolores à l'exception de la base des antennomères 2 à 5, assombrie.

Tête assez allongée, aux yeux plutôt petits mais convexes et saillants, les tempes convexes, formant à leur base un angle obtus et arrondi avec la paroi collaire en vue dorsale. Front modérément convexe, ridulé et ponctué. Clypéus lisse et subplan. Labre à marge antérieure hexachète et subrectiligne. Antennes fines, les articles 3 et 4 modérément étranglés à leur base.

Pronotum très peu transverse, 1,28 fois plus large que long, la plus grande largeur entre le quart et le tiers antérieurs, les côtés modérément arrondis puis peu mais longuement sinués en arrière avant les angles postérieurs qui sont différenciés en lobes aigus d'apparence, mais l'angle lui-même est droit. Angles antérieurs petits et droits, un peu saillants mais à peine extroversés. Base subrectiligne. Disque convexe et lisse, les fossettes distinctes, subcirculaires, les marges latérales modérément larges et peu relevées, un peu élargies en arrière.

Élytres modérément allongés, élargis en arrière, les épaules non proéminentes mais avec un petit denticule terminal, un peu comme chez certains *Goniotropis*. Disque élytral convexe mais sans excès, la sculpture incomplètement effacée, les stries non ou peu distinctes, mais les interstries internes faiblement convexes et donc discernables. Présence de tubercules modérément saillants alignés sur les seuls interstries 3 et 5.

Pattes fines, de longueur moyenne. Gonopodes de la femelle étirés en baguette, avec l'organe bisétulé en position apicale.

Caractères diagnostiques. – Très proche morphologiquement de *T. verrucosus* Chaudoir, 1868, décrit du Venezuela, mais le pronotum aux angles antérieurs plus courts, aux marges latérales plus étroites et aux angles postérieurs prolongés en lobes plus étroits et plus saillants, les élytres un peu plus longs, les angles huméraux beaucoup moins saillants et moins pointus, avec le rebord petitement denticulé, la sculpture discale avec des tubercules moins apparents et moins serrés, présents seulement sur les 3^e et 5^e interstries.

Proche aussi de *T. brusteli* Deuve, 2025, de Guyane, mais le pronotum moins rétréci en arrière et aux côtés moins sinués, ses angles antérieurs plus courts, les angles postérieurs avec un lobe étroit saillant en arrière, les élytres aux épaules petitement denticulées, la sculpture aux tubercules plus faibles, moins nombreux et limités seulement aux 3^e et 5^e interstries.

***Tachypeles curimaguensis* n. sp.** (Fig. 3)

<https://zoobank.org/NomenclaturalActs/85BA156F-8EE6-4128-8977-FE461CF87376>

HOLOTYPE : 1 femelle, Venezuela, État de Falcón, Valle Curimagua (28 mars 1983), *ex coll.* I. Lattke, *in* MIZA.

Longueur : 7,7 mm. Espèce un peu courtaude, au coloris dorsal jaunâtre testacé, les antennes concolores, les pattes plus claires, jaune testacé.

Tête assez grosse, plutôt « ronde », mais la constriction collaire marquée. Les yeux convexes mais assez peu saillants, les tempes bien convexes. Front convexe et lisse, les

fossettes distinctes mais petites. Labre à marge antérieure incurvée et octochète, sans compter la paire antérieure de soies latérales. Antennes courtes, dépassant en arrière d'un article la base du pronotum, le 5^e article nettement plus long que le 2^e mais plus court que le 4^e, celui-ci plus court que le 3^e.

Pronotum cordiforme, transverse, 1,45 fois plus large que long, la plus grande largeur avant le quart antérieur, les côtés arrondis et ondulés en avant, puis réguliers, redressés et rectilignes en arrière avant les angles postérieurs qui sont subdroits, à peine obtus, mais vifs. Angles antérieurs peu proéminents mais extroversés, vifs et aigus. Disque lisse et convexe, les marges latérales larges en avant et au milieu, un peu rétrécies au tiers basal. Plage basale marquée mais lisse, les fossettes non délimitées en tant que telles.

Élytres peu allongés, assez larges, et encore davantage élargis en arrière, les épaules marquées mais l'angle huméral arrondi et non proéminent. Disque modérément convexe, la sculpture apparente et complète mais très peu marquée, presque effacée, les stries peu profondes, finement ponctuées ; les interstries à peine convexes.

Pattes assez courtes, les profémurs de la femelle avec une dent peu saillante.

Caractères diagnostiques. – Très proche morphologiquement de *T. shushufindiensis* Deuve, 2005, de l'Équateur, mais la tête à peine plus épaisse, les tempes plus convexes, le pronotum à peine plus transverse ($lp/Lp = 1,45$, au lieu de 1,43), aux côtés modérément ondulés dans la partie antérieure et plus fortement sinués en arrière, les angles antérieurs aigus et vifs, extroversés, les marges latérales plus larges, les élytres un peu plus larges, aux stries moins marquées, presque effacées.

Distinct de *T. degallieri* Deuve, 2005, du Brésil, par les mêmes caractères, mais aussi par les yeux plus grands et moins saillants et le pronotum plus massif, également plus transverse ($lp/Lp = 1,45$, au lieu de 1,36).

***Tachypeles bolivarensis* n. sp. (Fig. 7)**

<https://zoobank.org/NomenclaturalActs/C2CEFBAB-FCCD-4B1B-9BEF7C871EEED03A>

HOLOTYPE : 1 femelle, Venezuela, État de Bolívar, à l'ouest de Talud, Amarawai Tepui, 5°55'N/62°15'W (*J. Lattke*, 4 mai 1986), *in* MIZA.

Longueur : 8,0 mm. Coloris dorsal brun-marron, les appendices jaunâtres.

Tête à constriction collaire marquée, les yeux plus convexes que les tempes. Front peu convexe, d'apparence lisse mais finement alutacé et microponctué ; la partie antérieure aplanie avec des fossettes peu profondes. Labre à marge antérieure octochète et non incurvée. Antennes courtes, assez épaisses, dépassant en arrière de moins d'un article la base du pronotum, le 4^e article un peu plus long que le 5^e.

Pronotum 1,44 fois plus large que long, la plus grande largeur au tiers antérieur, les côtés à peu près réguliers, arrondis en avant, puis longuement sinués en arrière avant les angles postérieurs qui sont subdroits et vifs. Angles antérieurs très petits et aigus, extroversés. Disque convexe et lisse, les marges latérales étroites et non ou à peine relevées. Plage basale peu marquée, lisse.

Élytres très convexes et assez larges, peu élargis en arrière, les épaules bien marquées mais arrondies. Disque à sculpture quasi effacée, mais cependant perceptible ; les stries larges avec des traces de ponctuations, les interstries infiniment convexes.

Pattes plutôt courtes, les profémurs de la femelle avec une dent peu saillante.

Caractères diagnostiques. – Morphologiquement proche de *T. boulandi* Deuve, 2004, décrit de Guyane, mais un peu plus grand et plus transverse (1,44 mm, au lieu de 1,41 mm) et plus massif, les antennes plus courtes et un peu plus épaisses, les tempes à peine plus apparentes et convexes en vue dorsale, le pronotum au disque plus convexe et avec les côtés plus fortement arrondis en avant, les élytres plus larges et encore plus convexes, le disque bombé, la striation davantage effacée.

***Tachypeles osunai* n. sp. (Fig. 8)**

<https://zoobank.org/NomenclaturalActs/45EFEC2B-8013-4906-94C3-9B78B1C4B9AD>

HOLOTYPE : 1 femelle, Venezuela, État de Bolívar, Guri, rio Caroní, 100 mètres (*J. & B. Bechyné et E. Osuna*, 16 novembre 1966), *in* MIZA.

Longueur : 7,5 mm. Coloris dorsal brun jaunâtre un peu luisant, à l'exception de la capsule crânienne noire (sauf le clypéus). Appendices concolores, les pattes cependant à peine plus claires que les antennes.

Tête plutôt petite, à constriction collaire très marquée, les yeux convexes mais de taille modérée, les tempes convexes, leur base formant un angle presque droit, à peine concave, avec la paroi collaire en vue dorsale. Front bien convexe en arrière, atténué en avant, presque lisse mais finement alutacé, avec des ridules à peine perceptibles, les fossettes peu marquées. Clypéus plan. Labre à marge antérieure faiblement incurvée et hexachète (la paire de soies latéro-antérieure non incluse). Antennes assez courtes et épaisses, dépassant en arrière d'environ un article la base du pronotum, le 4^e article à peine plus court que le 3^e.

Pronotum transverse et cordiforme, 1,45 fois plus large que long, la plus grande largeur vers le quart antérieur, les côtés arrondis et faiblement ondulés, puis longuement sinués avant les angles postérieurs qui sont subdroits. Angles antérieurs petits, aigus et vifs, faiblement extroversés et non proéminents. Base un peu saillante. Disque convexe et lisse, la plage antérieure bien délimitée par le sillon transversal, la plage basale marquée, sublisse, avec des fossettes latérales petites.

Élytres allongés mais assez larges, cependant non élargis en arrière, les côtés subparallèles, les épaules très marquées, à peine proéminentes, les angles huméraux arrondis. Disque convexe, les stries peu profondes mais bien distinctes et nettement ponctuées, les interstries subplans, à peine convexes.

Pattes de longueur moyenne, les profémurs de la femelle avec une épine marquée.

Derivatio nominis. – L'espèce est dédiée à l'un de ses découvreurs.

Caractères diagnostiques. – Proche morphologiquement de *T. boulandi* Deuve, 2004, mais la capsule céphalique franchement noire (à l'exception du clypéus) tandis que le reste du revêtement externe est brun jaunâtre, les antennes

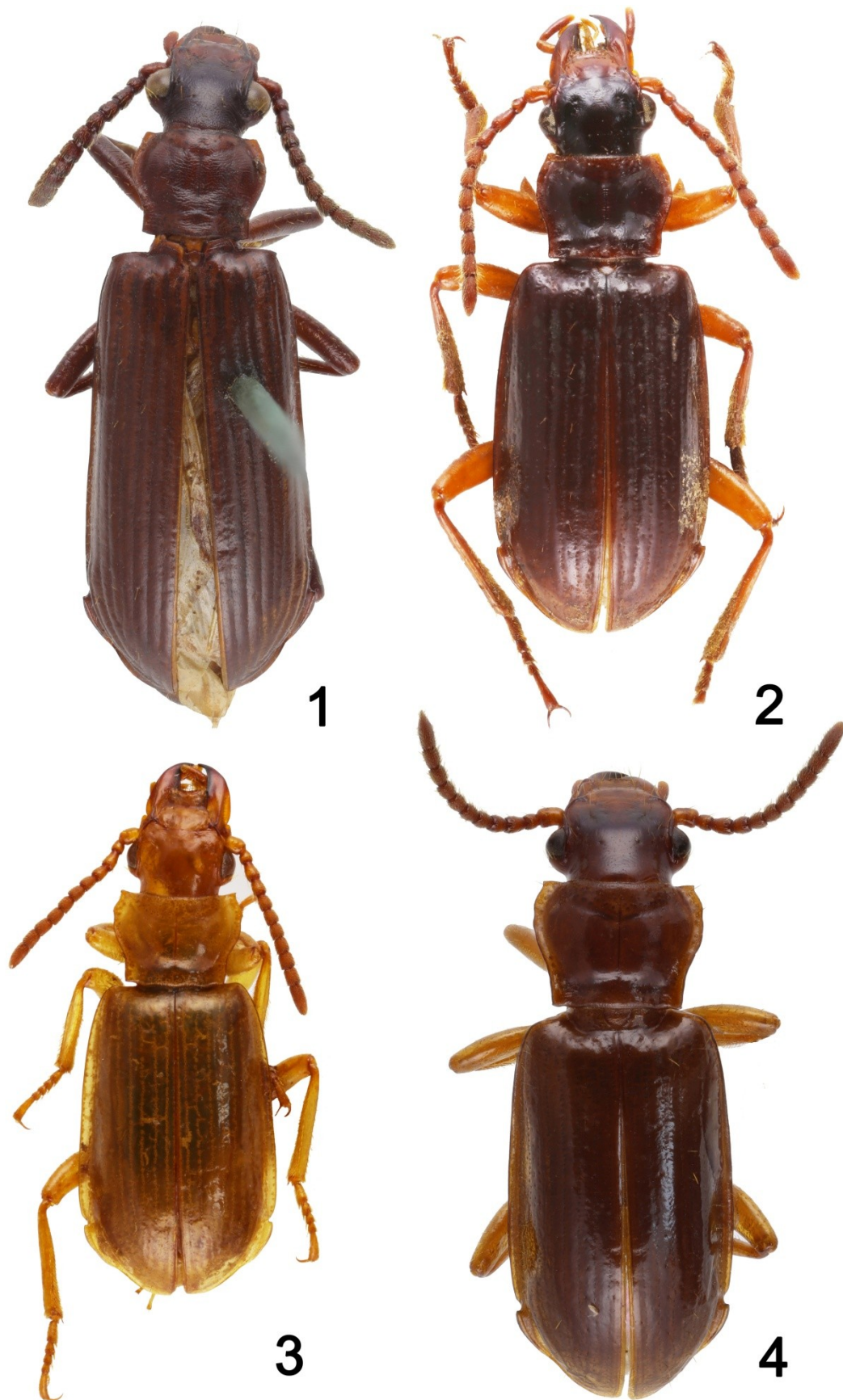


Fig. 1 à 4 : habitus des holotypes. – 1, *Goniotropis calceata* n. sp. – 2, *Filicerozaena incerta* n. sp. – 3, *Tachypeles curimaguensis* n. sp. – 4, *T. robustus* n. sp.

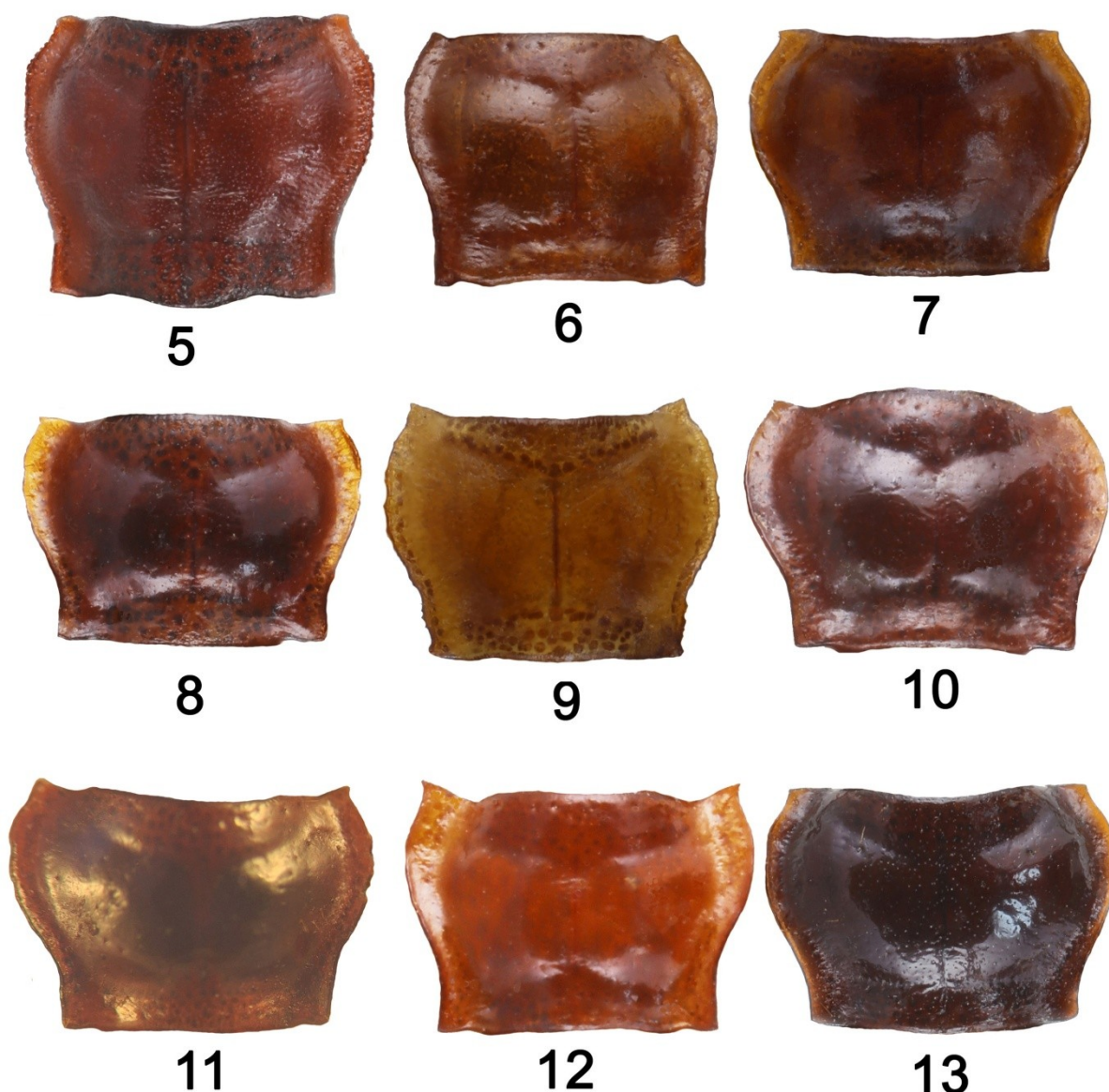


Fig. 5 à 13 : face dorsale des pronotums des holotypes. – 5, *Goniotropis servatae* n. sp. – 6, *Tachypeles verrucosoides* n. sp. – 7, *T. bolivarensis* n. sp. – 8, *T. osunai* n. sp. – 9, *T. arboricola* n. sp. – 10, *T. formosaensis* n. sp. – 11, *T. chanchamayo* n. sp. – 12, *T. mitaraka alvarengai* n. subsp. – 13, *T. porrasi* n. sp.

nettement plus épaisses, les yeux moins saillants, le pronotum plus transverse ($lp/Lp = 1,45$, au lieu de $1,41$), la base un peu saillante, les élytres plus longs, aux côtés subparallèles et aux épaules à peine proéminentes (nullement proéminentes chez *T. bouvardi*), la striation semblable, c'est-à-dire fine avec les interstries subplans.

***Tachypeles arboricola* n. sp.** (Fig. 9)

<https://zoobank.org/NomenclaturalActs/8F206B5B-A8DD-4B92-B184-8401FC3E8795>

HOLOTYPE : 1 femelle, Pérou, Loreto, Réserve nationale de Pacaya

Samiria, Alto Rio Samiria, 05°07'S/75°28'W (*T. L. Erwin*, 16 mai, 1990, « *secondary floodplain insecticidal fog 3, huge trees with vines and epiphytes* ») [ADP105959], in USNMNH.

Longueur : 5,5 mm. Coloris dorsal un peu luisant, d'un jaune à peine brunâtre, les élytres un peu plus sombres que le pronotum, la capsule crânienne noirâtre, à l'exception du clypéus qui est jaune comme le labre et autres appendices.

Tête petite aux yeux réduits, convexes mais peu saillants, les tempes courtes, faiblement convexes. Constriction collaire peu marquée, le front modérément convexe, faiblement ridulé par endroits, les fossettes atténuées. Clypéus subplan. Bord antérieur du labre non incurvé. Antennes assez fines, le 4^e article sensiblement de même longueur que le 2^e.

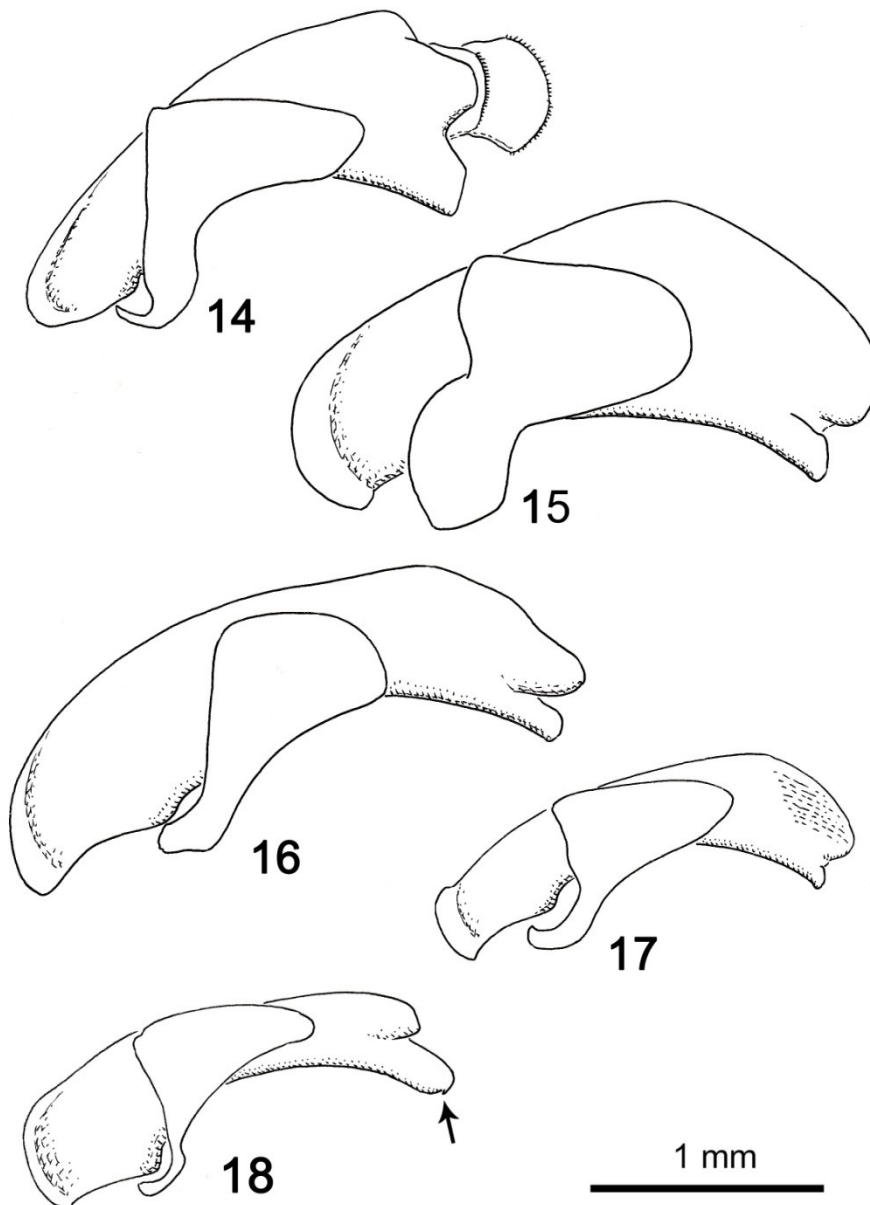


Fig. 14 à 17 : édéages des holotypes, face latérale droite. – 14, *Goniotropis calceata* n. sp. – 15, *G. servatae* n. sp. – 16, *Filicerozaena incerta* n. sp. – 17, *Tachypeles formosaensis* n. sp. – 18, *T. porrasi* n. sp. (flèche : denticule apical).

Pronotum rétréci en arrière, 1,37 fois plus large que long, la plus grande largeur avant le milieu, les côtés arrondis, modérément ondulés voir crénelés, sinués avant les angles postérieurs qui sont subdroits et vifs. Angles antérieurs proéminents, saillants, aigus et vifs, non ou à peine extroversés. Base nullement saillante. Disque modérément convexe, les marges latérales assez larges mais irrégulières, les gouttières peu distinctes en tant que telles. Plage basale peu marquée, les fossettes latérales distinctes, subcirculaires.

Élytres allongés et peu convexes, non élargis en arrière, la plus grande largeur au milieu. Épaules marquées mais non proéminentes, l'angle huméral arrondi. Stries distinctes mais atténuées, un peu ponctuées, effacées au sommet ; les interstries faiblement convexes.

Pattes fines et plutôt courtes.

Caractères diagnostiques. – Proche morphologiquement de *T. parvissimus* Deuve, 2025, aussi du Pérou, par son pattern de coloration et ses traits généraux, mais nettement plus grand (5,5 mm, au lieu de 3,5 mm), les yeux moins saillants, le pronotum moins transverse ($lp/Lp = 1,37$, au lieu de 1,52), les élytres nettement plus allongés.

***Tachypeles formosaensis* n. sp.** (Fig. 10)

<https://zoobank.org/NomenclaturalActs/33D5440D-7ACB-4AB4-8C8E-A970FD5CE760>

HOLOTYPE : 1 mâle, Argentine, Province de Formosa, Ingeniero Juarez (*K. Colbuch*, 2 janvier 1949), *ex coll.* J. Nègre, *in* MNHN. PARATYPE : 1 femelle de la même provenance, *in* MNHN.

Longueur : 7,2-7,5 mm. Coloris dorsal marron roussâtre, les antennes concolores, les pattes plus claires, jaunâtres.

Tête aux yeux saillants, les tempes convexes, leur base perpendiculaire à la paroi collaire en vue dorsale. Constriction collaire modérée. Front modérément convexe, marqué par la présence de nombreux pores sétigères, les fossettes superficielles. Labre à marge antérieure non ou à peine incurvée. Antennes courtes mais atteignant en arrière la base du pronotum, le 4^e article plus étroit mais de même longueur que le 5^e.

Pronotum transverse, 1,48 fois plus large que long, la plus grande largeur vers le tiers antérieur, les côtés réguliers, arrondis puis sinués en arrière avant les angles postérieurs qui sont subdroits et vifs. La base saillante. Angles antérieurs petits et vifs, infimement extroversés et peu proéminents. Disque convexe, lisse mais parsemé de petits pores sétigères, la plage antérieure distincte, la plage basale marquée mais modérée, avec des fossettes latérales perceptibles. Marges latérales constamment larges, mais peu relevées.

Élytres larges et modérément allongés, peu élargis en arrière, les épaules très marquées, arrondies mais proéminentes. Disque normalement convexe, la striation faible mais complète chez l'holotype, quasi effacée chez le paratype, les stries alors essentiellement indiquées par des alignements de très fins micropoints. Interstries faiblement convexes (holotype) ou plans (paratype).

Pattes courtes, les profémurs avec une épine ventrale plus longue chez le mâle, les protarses du mâle avec les deux premiers articles élargis. Édéage à apex large et court, la pointe terminale faiblement incurvée (Fig. 17).

Caractères diagnostiques. – Très proche morphologiquement de *T. catarinaensis* Deuve, 2024b (décrit dans le genre *Proozaena* sur un mâle unique, mais l'étude d'une femelle provenant du nord de l'Argentine assigne cette espèce au genre *Tachypeles*), mais plus petit (7,2-7,5 mm, au lieu de 7,9-9,0 mm), les yeux à peine moins globuleux, le pronotum moins élargi dans sa partie antérieure, ses marges latérales un peu moins larges et moins explanées, la striation élytrale mieux marquée sur l'holotype (mais identique sur le paratype), l'édéage à apex très différent, plus bref et plus large, la pointe faiblement incurvée.

***Tachypeles chanchamayo* n. sp.** (Fig. 11)

<https://zoobank.org/NomenclaturalActs/A5851CAB-BC5B-4AFC-B007-258C33A03344>

HOLOTYPE : 1 femelle, Pérou, Valle Chanchamayo, 800 mètres (*Weirauch*, janvier 1941), *ex coll.* J. Nègre, *in* MNHN.

Longueur : 9,7 mm. Coloris dorsal marron roussâtre luisant, la capsule crânienne plus sombre. Appendices testacé jaunâtre.

Tête aux yeux saillants mais de taille moyenne, les tempes un peu plus convexes, leur base formant un angle droit et un peu arrondi avec la paroi collaire en vue dorsale. Front modérément convexe en arrière, lisse mais avec quelques pores sétigères marqués, aplani en avant, les fossettes distinctes mais peu profondes. Antennes courtes et épaisses, atteignant à peine en arrière la base du pronotum, le 3^e article peu allongé, le 4^e à peine plus court.

Pronotum très transverse, 1,56 fois plus large que long, la plus grande largeur vers le quart antérieur, les côtés arrondis et un peu ondulés, puis sinués et réguliers en arrière avant les angles postérieurs qui sont subdroits ou à peine obtus. Angles antérieurs peu proéminents, non ou à peine extroversés, plus ou moins vifs ou émoussés. Disque convexe et lisse, les plages antérieure et basale mal délimitées, les fossettes basales peu marquées. Marges latérales modérément larges et un peu relevées.

Elytres assez larges, peu rétrécis en avant, les épaules marquées, anguleuses mais arrondies, non ou à peine proéminentes. Disque convexe, à striation peu marquée mais distincte, les stries fines et non profondes, marquées surtout par des alignements de micropoints, les interstries non ou infimement convexes. Bosselure du 8^e interstrie à peine distincte au-dessus de la rampe de Coanda.

Pattes courtes. Gonopodes modérément allongés, l'organe uniséculé situé en position apicale.

Caractères diagnostiques. – Proche morphologiquement de *T. catarinaensis* Deuve, 2024b, du Brésil méridional, mais les antennes plus épaisses, le pronotum aux côtés un peu ondulés en avant et aux marges latérales plus étroites et moins explanées, les élytres moins lisses et aux épaules moins proéminentes.

***Tachypeles mitaraka alvarengai* n. subsp.** (Fig. 12)

<https://zoobank.org/NomenclaturalActs/360F29CD-0092-4450-9189-15D98FB296E7>

HOLOTYPE : 1 femelle, Brésil, Pará, Jacareacanga (*M. Alvarenga*, décembre 1968), *ex coll.* J. Nègre, *in* MNHN. PARATYPES : 2 femelles de la même provenance, *in* MNHN.

Longueur : 7,7-8,8 mm. Coloris dorsal brun clair luisant, les appendices jaunâtre testacé.

Tête aux yeux un peu réduits, moins d'1,5 fois plus longs que les tempes en vue dorsale, celles-ci convexes et larges, leur base formant avec la paroi collaire un angle un peu obtus et faiblement arrondi. Constriction collaire peu marquée. Front faiblement convexe, presque lisse avec cependant de nombreuses ridules superficielles, les fossettes marquées. Labre à marge antérieure faiblement incurvée. Antennes assez fines, dépassant en arrière d'environ un article la base du pronotum, le 4^e article presque aussi long que le 3^e.

Pronotum 1,47 fois plus large que long, la plus grande largeur au tiers antérieur, les côtés réguliers, arrondis puis longuement sinués en arrière avant les angles postérieurs qui sont subdroits et vifs. La base un peu saillante. Angles antérieurs extroversés, vifs et aigus. Disque convexe et lisse, le sillon transversal antérieur mieux marqué et plus large que le fin sillon médian ; quelques pores sétigères près de la marge de la plage antérieure. Plage basale marquée et lisse, les fossettes peu distinctes en tant que telles. Marges latérales très larges, lisses, relevées et un peu explanées.

Élytres modérément allongés, élargis en arrière, les épaules marquées par un arrondi angulaire caractéristique, à la fois étroit et proéminent. Disque convexe, à striation distincte mais en voie d'effacement, les stries larges et peu profondes, appuyées par une microponctuation peu visible, les interstries faiblement mais distinctement convexes.

Pattes fines, de longueur moyenne, les profémurs des femelles avec une épine marquée mais modérée.

Derivatio nominis. – L'espèce est dédiée à son découvreur.

Caractères diagnostiques. – Comme *Tachypeles mitaraka mitaraka* Deuve, 2018, de Guyane, mais les élytres avec des stries et interstries en reliefs faibles mais distincts.

***Tachypeles porrasi* n. sp.** (Fig. 13)

<https://zoobank.org/NomenclaturalActs/B186DDE1-CFFB-4C2D-99D0-3D3506B9B0DA>

HOLOTYPE : 1 mâle, Costa Rica, Guanacaste, Estación Monte Alto (*W. Porras*, 9 juillet 2002) [DNA1378], *in* INBIO.

Longueur : 8,2 mm. Coloris dorsal noir de poix luisant, tirant aux marges sur le brunâtre ou jaunâtre ; la capsule crânienne plus sombre, d'un noir franc ; les appendices (y compris le clypéus) brunâtre ou jaunâtre testacé.

Tête plutôt petite, aux yeux convexes et saillants, les tempes convexes, en rupture de convexité avec les globes oculaires, leur base formant avec la paroi collaire un angle obtus un peu arrondi. Constriction collaire distincte mais modérée, bordée antérieurement par un alignement transversal de pores sétigères. Front un peu convexe, non ridé mais microponctué, les fossettes petites, en lignes obliques. Clypéus subplan. Labre de

l'holotype à marge antérieure incurvée et heptachète.

Pronotum très transverse, 1,47 fois plus large que long, la plus grande largeur vers le tiers antérieur, les côtés régulièrement arrondis, puis courtement sinués en arrière avant les angles postérieurs qui sont à peine obtus mais non arrondis. Angles antérieurs petits, subdroits et vifs, non proéminents mais à peine extroversés, les côtés brièvement sinués en arrière. Base quasiment non saillante, faiblement arrondie. Disque convexe et lisse, la plage antérieure bien délimitée, la plage basale très marquée et finement microponctuée, presque lisse, transverse, les fossettes peu marquées en tant que telles. Marges latérales modérément larges, aux bords très finement relevés.

Élytres modérément allongés, élargis en arrière, les épaules marquées mais arrondies, non proéminentes. Disque convexe, lisse, le 8^e interstrie avec une sorte de plicature saillante, quoiqu'arrondie, au dessus de la rampe de Coanda et prolongée en arrière jusqu'à la région apicale de l'élytre. Stries effacées, marquées seulement par des alignements de micropoints serrés ; les interstries plans, les 3^e et 5^e avec un alignement de points sétigères médians.

Pattes fines, de longueur moyenne, les profémurs du mâle avec une forte épine ventrale, les protarses avec les deux premiers articles dilatés. Édéage : Fig. 18.

Derivatio nominis. – L'espèce est dédiée à son découvreur.

Caractères diagnostiques. – Proche morphologiquement de *T. castaneus* Dejean, 1831, de Colombie, avec de même les bords pronotaux brièvement sinués juste après les angles antérieurs, mais les antennes plus longues, les côtés du pronotum moins longuement sinués en arrière et la base non saillante, les élytres plus allongés, l'édéage à apex plus long et arrondi, avec un très petit denticule caractéristique (Fig. 18, *flèche*).

***Tachypeles robustus* n. sp.** (Fig. 4)

<https://zoobank.org/NomenclaturalActs/AD284630-F75A-46BA-85E1-042A79C531CB>

HOLOTYPE : 1 femelle, Pérou, Loreto, Rio Amazonas, Explorama Lodge, Caño Yanamono, 100 mètres, 03°16'S/72°54'W (*T. L. Erwin et E. & F. Pfuno S.*, 30 mai 1972, « *trocha 'Bushmaster', on large leaved Calathea (one spot) or Heliconia (two-banded), Lot 297* ») [ADP50794], in USNMNH.

Longueur : 8,5 mm. Coloris dorsal brun clair luisant, le clypéus concolore, les autres appendices à peine plus clairs, jaunâtre testacé.

Tête plutôt grande sans être hypertrophiée, les yeux convexes mais petits, les tempes convexes, presque aussi longues que les yeux, formant à leur base un angle obtus et arrondi avec la paroi collaire en vue dorsale. Constriction collaire non ou à peine marquée. Front peu convexe, presque lisse, avec quatre pores sétigères transversalement alignés en arrière, les fossettes distinctes mais petites et peu profondes. Labre à marge antérieure hexachète et faiblement incurvée. Antennes courtes, ne dépassant pas en arrière la base du pronotum, le 3^e article peu allongé, mais toutefois plus long que le 4^e.

Pronotum 1,37 fois plus large que long, la plus grande largeur vers le tiers antérieur, les côtés modérément arrondis, à peine ondulés, puis réguliers et nettement sinués en arrière avant les angles postérieurs qui sont subdroits et vifs. La base très faiblement saillante. Angles antérieurs petits, subdroits et vifs, non proéminents mais

faiblement extroversés, aux côtés brièvement sinués juste en arrière. Disque convexe et lisse, avec toutefois quelques petits points sétigères clairsemés, la plage antérieure délimitée, assez grande, la plage basale bien marquée, sublisse, transverse, aux fossettes peu distinctes en tant que telles.

Élytres allongés mais cependant assez larges, les épaules marquées mais arrondies, non proéminentes. Disque convexe, à striation très faible, les stries peu profondes, à peine marquées sinon par des alignements de points serrés, les interstries à peine convexes, les 3^e et 5^e avec des alignements de points sétigères médians. Dilatation modérée du 8^e interstrie au-dessus de la rampe de Coanda.

Pattes de longueur moyenne, assez courtes, les profémurs de la femelle avec une épine assez forte à la face ventrale. Gonopodes de la femelle modérément allongés mais à organe uniséculé situé en position apicale.

Caractères diagnostiques. – Côtés du pronotum avec une brève sinuosité juste après l'angle antérieur, comme chez *T. porrasi* nov., mais d'allure plus robuste, de coloris plus clair, brun rougeâtre, la tête beaucoup plus épaisse, le 3^e antennomère plus court, le pronotum plus grand et moins transverse ($lp/Lp = 1,37$, au lieu de 1,47), le disque plus convexe.

Remerciements. – Pour l'envoi des nombreux Ozaenini utilisés pour la présente étude, je tiens à renouveler mes remerciements chaleureux à Terry L. Erwin[†] (*Smithsonian Institution*, Washington), Hermes E. Escalona (*Museo del Instituto de Zoología Agrícola*, Maracay) Wendy Moore (*Instituto Nacional de Biodiversidad*, Costa Rica) et Brett Ratcliffe (*University of Nebraska State Museum*, Lincoln).

Références

- CHAUDOIR (M. de), 1868. – Révision du Groupe des Ozénides. *Annales de la Société entomologique de Belgique*, 11 : 43-74.
- DEJEAN (P. M. F. A.), 1831. – *Species général des Coléoptères de M. le comte Dejean*. Paris : Méquignon-Marvis éd., viii + 883 pp.
- DEUVE (Th.), 2001. – Contribution à la connaissance des Coléoptères Paussidae Ozaeninae néotropicaux. *Revue française d'Entomologie*, (N. S.), 23 : 237-252.
- DEUVE (Th.), 2004. – Nouveaux Ozaenini néotropicaux (Coleoptera, Paussidae). *Revue française d'Entomologie*, (N. S.), 26 : 117-130.
- DEUVE (Th.), 2005. – Nouveaux Ozaeninae (Eustrini et Ozaenini) de la région Néotropicale et du Népal (Coleoptera, Caraboidea, Paussidae). *Revue française d'Entomologie*, (N. S.), 27 : 103-116.
- DEUVE (Th.), 2018. – Nouveaux Ozaenini de Guyane (Coleoptera, Caraboidea, Paussidae). *Coléoptères*, 24 : 29-38.
- DEUVE (Th.), 2024a. – Nouveaux Ozaenini de la région Néotropicale (Coleoptera, Paussidae). *Coléoptères*, 30 : 27-44.
- DEUVE (Th.), 2024b. – Nouveaux taxons d'Ozaenini de la région Néotropicale

- (Coleoptera, Pausidae). *Coléoptères*, 30 : 75-90.
- DEUVE (Th.), 2025. – Nouveaux Ozaenini néotropicaux (Coleoptera, Pausidae). *Coléoptères*, 31 : 1-18.
- SERVAT (G. P.), 2021. – Terry L. Erwin and the race to document biodiversity (1940–2020). *ZooKeys*, n°1044 : 3-22.

NOTE DE L'AUTEUR : tout nouveau nom ou acte nomenclatural inclus dans cet article, édité selon un procédé permettant d'obtenir de nombreuses copies identiques, est destiné à une utilisation scientifique, permanente et publique.

Date de publication : 28 mars 2025

Coléoptères

<http://www.coleopteres.fr>

Directeur de publication : THIERRY DEUVE

Comite scientifique

THIERRY DEUVE
FABIEN DUPUIS

Comité éditorial

DENIS BOUCHARD
OLIVIER MONTREUIL
JEAN OROUSSET

Communication

JEAN RAINGEARD

Tous droits réservés.

All rights reserved.

Copyright : © 2025, Association pour le Soutien à la Revue Coléoptères
Déclarée le 20.02.1995 (J.O. du 15.03.1995)

Les articles ne sont publiés qu'à l'initiative du Comité Scientifique. La revue ne prend pas en considération les manuscrits non sollicités.

Chaque article constitue un fascicule qui peut être acquis séparément, son prix dépendant du nombre de pages et de planches.

COLEOPTERES est diffusé par :

ALAIN COACHE

E-mail : alain.coache@gmail.com

Each paper can be purchased as a separate fascicule, the price of which depends on the number of pages and illustrations.

Papers are only published on the initiative of the Scientific Committee. No unsolicited manuscript shall be taken into account.

COLÉOPTÈRES is distributed by:

ALAIN COACHE

E-mail: alain.coache@gmail.com

Coleoptères

Derniers titres parus

- 29(2) DEUVE (Th.) & SCHMIDT (J.), 2023. – Deux nouveaux taxons du genre *Carabus* L., 1758, de la région Himalayenne (Coleoptera, Carabidae)
- 29(3) DEUVE (Th.), 2023. – Note sur deux *Carabus* d'Italie et de Géorgie et nouveaux *Leistus*, *Brosocosoma* et *Amerizus* de Chine (Coleoptera Caraboidea)
- 29(4) DUPUIS (F.), 2023. – *Amblyoproctus costatus*, nouvelle espèce du Pérou (Coleoptera, Dynastidae)
- 30(1) DEUVE (Th.), 2024. – Sur l'identité de l'espèce caucasienne *Carabus (Tribax) rebellis* Reitter, 1884, et notes sur quelques espèces apparentées (Coleoptera Carabidae)
- 30(2) MONTREUIL (O.), 2024. – Un nouvel *Helictopleurus* Orbigny (Coleoptera, Scarabaeidae, Helictopleurini)
- 30(3) DEUVE (Th.), 2024. – Nouveaux Ozaenini de la région Néotropicale (Coleoptera, Paussidae)
- 30(4) DUPUIS (F.) & PERRIN (R.), 2024. – Les variations géographiques de *Cyphonistes vallatus* (Wiedemann, 1823) (Coleoptera, Dynastidae)
- 30(5) DUPUIS (F.), 2024. – *Hiekeianus tridentatus*, nouvelle espèce du Paraguay (Coleoptera, Dynastidae)
- 30(6) DEUVE (Th.), 2024. – Nouveaux *Leistus* et *Queinnectrechus* de la Chine et de l'Inde (Coleoptera, Caraboidea)
- 30(7) DUPUIS (F.), 2024. – Une nouvelle espèce d'*Heteronychus* Dejean, 1833, de Tanzanie (Coleoptera, Dynastidae)
- 30(8) DEUVE (Th.), 2024. – Nouveaux taxons d'Ozaenini de la région Néotropicale (Coleoptera, Paussidae)
- 31(1) DEUVE (Th.), 2025. – Nouveaux Ozaenini néotropicaux (Coleoptera, Paussidae)
- 31(2) DEUVE (Th.), 2025. – Seconde note sur l'identité de *Carabus (Tribax) rebellis* Reitter, 1884, et description d'une nouvelle sous-espèce (Coleoptera, Carabidae)
- 31(3) DEUVE (Th.), 2025. – Ozaenini nouveaux de l'Amérique néotropicale (Coleoptera, Paussidae)