

## Seconde note sur l'identité de *Carabus (Tribax) rebellis* Reitter, 1884, et description d'une nouvelle sous-espèce (Coleoptera, Carabidae)

par

THIERRY DEUVE

Institut de Systématique, Evolution, Biodiversité (ISYEB)  
Muséum national d'Histoire naturelle, CNRS, Sorbonne Université, EPHE, UA  
CP 50, 57 rue Cuvier, F-75005 Paris, France  
<deuve@mnhn.fr>

<https://zoobank.org/References/038C71E9-08FC-4744-BFD2-467C7854C7BC>

### Résumé

Description d'une nouvelle sous-espèce de Géorgie, Basse-Svanétie : *Carabus (Tribax) rebellis fominykhi* n. subsp. Ce nouveau taxon est comparé à *C. (T.) rebellis rebellis* Reitter, 1884, et à *C. (T.) rebellis zubovi* Fominykh *et al.*, 2018, dont les statuts taxinomiques sont discutés. Les relations de cet ensemble de trois taxons avec *Carabus (T.) compressus* Chaudoir, 1846, et *C. (T.) rebellis pseudorebellis* Deuve, 2024, sont brièvement évoquées. Il est possible que *C. (T.) compressus* et *C. (T.) rebellis* appartiennent à une seule et même espèce polytypique.

### Summary

Description of a new subspecies from Georgia, Lower Svanetia: *Carabus (Tribax) rebellis fominykhi* n. subsp. This new taxon is compared with *C. (T.) rebellis rebellis* Reitter, 1884, and *C. (T.) rebellis zubovi* Fominykh *et al.*, 2018, whose taxonomic statuses are discussed. The relationships of this group of three taxa with *Carabus (T.) compressus* Chaudoir, 1846, and *C. (T.) rebellis pseudorebellis* Deuve, 2024, are briefly considered. It is possible that *C. (T.) compressus* and *C. (T.) rebellis* are members of the same polytypic species.

### Mots-clés

Coleoptera, Carabidae, *Carabus*, *Tribax*, taxinomie, Géorgie, Basse-Svanétie.

Dans une précédente note, publiée l'an dernier, j'ai raconté comment j'avais trouvé par hasard au Muséum d'histoire naturelle de Stuttgart une série de « *Carabus zubovi* Fominykh *et al.*, 2018 » capturée en Géorgie par Walter Heinz en 2019, qui s'était avérée ne pas correspondre à ce taxon et se rapprochait plutôt de *Carabus rebellis* Reitter, 1884. Ce dernier taxon avait été décrit sur plusieurs exemplaires « du col de Latpari » capturés par Hans Leder à la fin du XIX<sup>e</sup> siècle, mais un seul spécimen de la série typique d'origine a pu être retrouvé et identifié. Il a été désigné comme lectotype et est désormais conservé comme tel au Muséum de Leyde (Deuve, 2024).

Les exemplaires de Walter Heinz différaient de ce lectotype par leur coloris et leur allure générale, mais la variabilité des édéages m'avait conduit à les rapporter à *C. rebellis*.

Dans leur travail sur *zubovi*, D. Fominykh, A. Zamotajlov et A. Titarenko ont précisé avoir étudié 319 exemplaires de « *C. rebellis* » capturés par D. Fominykh sur le versant sud du col de Latpari, en principe localité typique du taxon. Cependant, l'édéage d'un spécimen, illustré par ces auteurs (Fominykh *et al.*, 2018 : « Fig. 28 »), montrait une morphologie assez semblable à celle des populations bien connues de Sasashi et significativement différente de celle du lectotype capturé par Leder, de sorte que cette population ne me paraissait pas correspondre au véritable *rebellis*.

Grâce à l'obligeance de notre collègue Anton Kozlov, j'ai pu obtenir que Dmitrii Fominykh m'envoie pour étude une série de ces *C. rebellis* qu'il a capturés lui-même sur le versant sud du col de Latpari, entre 2000 et 2050 mètres d'altitude. Après dissection, les édéages des mâles se sont avérés variables dans leur morphologie (voir Fig. 11 à 15). La majorité – trois sur cinq – correspondaient bien à l'illustration donnée par Fominykh *et al.* (2018), mais deux d'entre eux (Fig. 14 et 15) avaient un apex plus épais. En particulier, l'exemplaire de la Fig. 15 est très proche morphologiquement de l'édéage du lectotype de *C. rebellis* Reitter (Fig. 16). Vu cette variabilité, on peut aisément imaginer que sur les 144 mâles capturés par D. Fominykh en 2017, certains ont un édéage rigoureusement semblable à celui du lectotype de *C. rebellis*.

Il apparaît donc vraisemblable que le lectotype de *rebellis* appartienne à ces populations des vicinités méridionales du col de Latpari, dont il présente par ailleurs une similitude des caractères morphologiques externes (cf. Deuve, 2024 : « Fig. 1 »). A cela, il faut ajouter que *rebellis* a été décrit par Reitter d'après plusieurs exemplaires « du col de Latpari », mais comme je l'ai déjà

précisé (Deuve, 2024), l'ancienne voie partait du village de Mami et par conséquent le locus typicus exact est situé en réalité un peu plus à l'ouest que le lieu de collecte des spécimens de *D. Fominykh*, situé en bordure de la route carrossable actuelle (voir carte, Fig. 19, pour visualiser les topographies des deux itinéraires).

En conséquence de ces considérations, les populations polychromes distinctes par leur morphologie découvertes en 2019 par Walter Heinz, puis retrouvées en 2024 à l'est du Mont Goldash, sur les pentes sud-est du Mont Lasili, ne peuvent plus être rapportées au taxon *rebellis sensu stricto* et elles doivent faire l'objet d'une description nouvelle.

***Carabus (Tribax) rebellis fominykhi* n. subsp. (Fig. 1).**

<https://zoobank.org/NomenclaturalActs/152E7D3D-FEE6-47E9-BE86-DDF2BD2EB2EC>

HOLOTYPE : 1 mâle, Géorgie, Basse-Svanétie, au-dessus du village de Durashi, pentes sud-est du Mont Lasili, rive gauche de la rivière Cholshura, 1500 mètres (*Th. Deuve*, 25 juin/8 juillet 2024), *in* Muséum National d'Histoire Naturelle, Paris (France). PARATYPES : 2 mâles, 9 femelles, de la même provenance, 1500 et 1700 mètres, *in* coll. Th. Deuve, à Lardy (France) ; 5 mâles, Géorgie, Basse-Svanétie, « 12 km au nord-est de Lentekhi, vallée de la Cholshura, Durashi ("Dvashi"), env. 1150 mètres » (*W. Heinz*, 1-4 juillet 2019), *ex* coll. W. Heinz, *in* Muséum d'Histoire Naturelle de Stuttgart (Allemagne) ; 1 mâle de la même provenance, *in* coll. Th. Deuve.

Longueur : 30-32 mm. Populations polychromes, le coloris dorsal du bronzé rougeâtre au noirâtre, en passant par le bleu concolore, les marges élytrales souvent vertes ainsi que le pronotum.

Tête épaisse aux yeux petits et saillants, le front plus ou moins ridé-ponctué. Dent médiane du mentum en triangle simple deux fois plus courte que les lobes latéraux. Antennes dépassant en arrière de quatre (femelles) ou cinq (mâles) articles la base du pronotum.

Pronotum 1,46 à 1,52 fois plus large que long, la plus grande largeur au milieu ou au tiers antérieur, puis rétréci en arrière, les côtés plus ou moins sinués avant les angles postérieurs qui sont assez courtement lobés.

Elytres oblongs plus ou moins allongés. La sculpture homodyname, avec les stries assez profondes et à fond ruguleux, les interstries en intervalles réguliers, fins mais bien saillants. Cette sculpture se dégrade fortement à l'extérieur du 3<sup>e</sup> intervalle primaire et devient alors granuleuse et embrouillée. Terminaison de l'épipleuré en dent saillante, assez longue et aiguë chez la femelle, plus courte et à angle parfois subdroit et émoussé chez le mâle.

Edéage (Fig. 5 à 10) assez variable, mais l'apex toujours à pointe plus étroite que chez *zubovi* et très généralement beaucoup plus large que chez *rebellis*.

*Derivatio nominis.* – Ce nouveau taxon est cordialement dédié à Dmitrii Fominykh, dont les découvertes de terrain en Géorgie ont considérablement fait progresser notre connaissance de la carabofaune de ce pays.

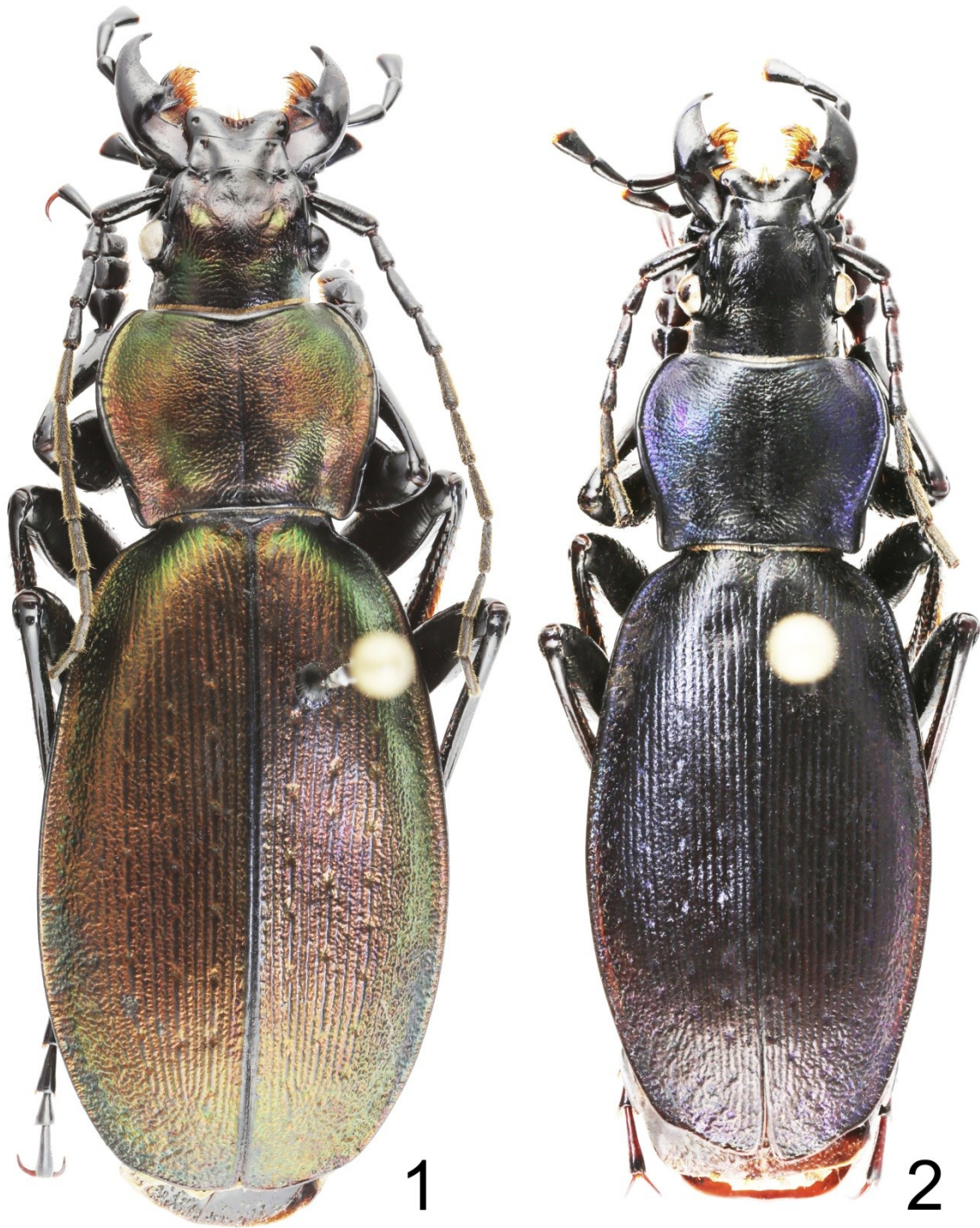


Fig. 1-2 : *Carabus (Tribax) rebellis* subsp., face dorsale de l'habitus. – 1, *C. (T.) rebellis fominykhi* n. subsp., holotype. – 2, *C. (T.) rebellis rebellis* Reitter, 1884, exemplaire du versant sud du col de Latpari, vers 2025 mètres (D. Fominykh leg., 2017) ; le spécimen illustré est le plus étroit de la série envoyée par D. Fominykh, celui qui est le plus similaire au lectotype par sa morphologie externe.

*Remarques.* – *C. (T.) rebellis fominykhi* nov. m'est aussi connu de la hêtraie surplombant le village de Mutsdi (voir carte Fig. 19) : 3 mâles, 3 femelles, Géorgie, Basse-Svanétie, entre Durashi et Mami, Mutsdi (*Th. Deuve*, 2-8 juillet 2024). Voir édédages Fig. 9 et 10.

Ce nouveau taxon, bien circonscrit, occupe tout l'ancien cirque glaciaire situé entre le Mont Goldash et le col de Latpari, sur les versants méridionaux de la chaîne Svanète qui culmine à plus de 3000 mètres avec les Monts Lasili, Ghuri et Mushuri. Il paraît résulter d'anciens déplacements des populations voisines (à la suite de la régression des glaciers ?) et des métissages consécutifs entre *zubovi* et *rebellis*. Il se distingue de *zubovi* Fominykh *et al.*, 2018, seulement par l'apex de l'édéage moins largement arrondi (comparer Fig. 3-4 et Fig. 5-10). De *rebellis* Reitter, 1884, il se différencie par la taille plus grande et surtout l'allure plus large et plus ample, le revêtement de la population est polychrome, la dent épipleurale de l'élytre plus développée chez la femelle et souvent aussi chez le mâle ; l'apex de l'édéage est en général nettement plus large (comparer Fig. 5-10 et 11-16).

#### LE « COMPLEXE DE *CARABUS COMPRESSUS* CHAUDOIR »

L'étude de ces populations de la Basse-Svanétie et de ses confins pose le problème du statut à accorder à chacun de ces taxons dont plusieurs ont été décrits ou considérés comme bonnes espèces : *Carabus compressus* Chaudoir, 1846 ; « *Carabus rebellis* Reitter, 1884 » (Ganglbauer, 1886) ; *Carabus lailensis* Belousov, 1992 ; *Carabus zubovi* Fominykh *et al.*, 2018. Tous ces taxons vivent en parapatrie, à l'exception notable de « *C. compressus pseudorebellis* Deuve, 2024 », qui cohabiterait avec *fominykhi nov.* à Durashi, vers 1150 mètres d'altitude.

L'hétérogénéité des morphologies édéagiennes des populations situées entre Lentekhi et le col de Latpari est probablement le résultat de déplacements et métissages de populations au cours d'un passé assez récent. Cette dynamique de la génétique de ces populations mériterait d'être étudiée avec des moyens modernes, c'est-à-dire sur le plan moléculaire. On peut comparer cette situation avec ce que l'on connaît d'espèces européennes comme *Carabus violaceus* L., et ses « principales » sous-espèces parapatriques *violaceus*, *purpurascens*, *mixtus*, *picensis*, *aurolimbatus*, etc., ou *Carabus lusitanicus* Fabricius, avec *lusitanicus*, *brabeus*, *macrocephalus*, etc. Dans tout ces cas, d'une part on observe des différences importantes dans la morphologie des édéages, avec des populations plus ou moins transitionnelles, d'autre part – et c'est le point crucial – jamais deux taxons ne cohabitent sans se métisser. De mon point de vue, on est donc en deçà du statut d'espèces biologiques.

Dans le cas qui nous intéresse ici, *Carabus lailensis* semble ne pas présenter de populations transitionnelles avec *zubovi* et peut être considéré comme une espèce valide. En revanche, il existe un continuum d'ouest en est entre *zubovi*, *fominykhi* et *rebellis*, bien que chacun de ces taxons corresponde à un ensemble caractérisé de populations. Il s'agit de mon point de vue de taxons



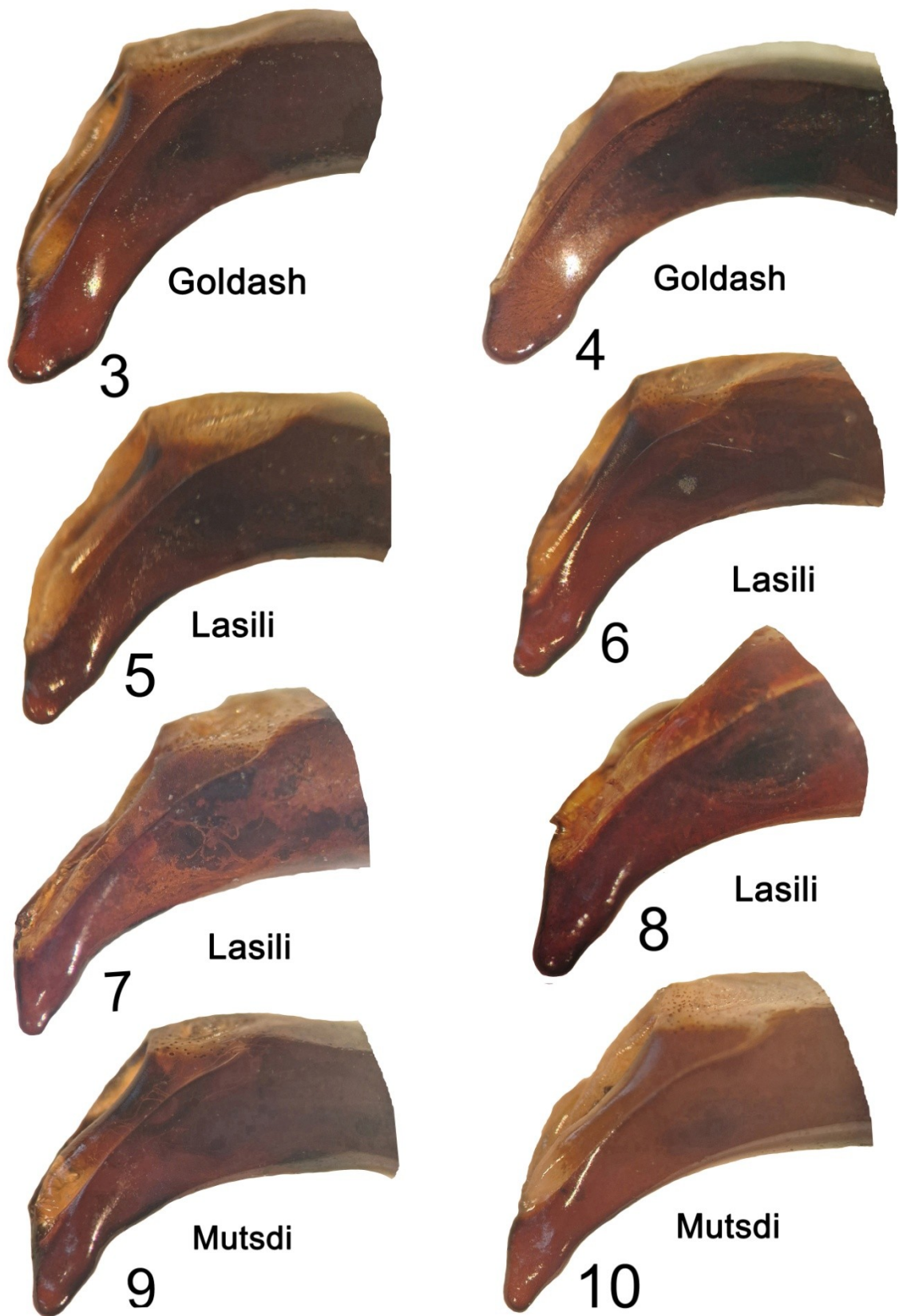


Fig. 3 à 10 : terminaison apicale de l'édéage des mâles (vue latérale). – 3-4, *Carabus (Tribax) rebellis zubovi* Fominykh *et al.*, 2018. – 5-10, *C. (T.) rebellis fominykhi* n. subsp. Les localités correspondantes sont indiquées sous chaque figure.

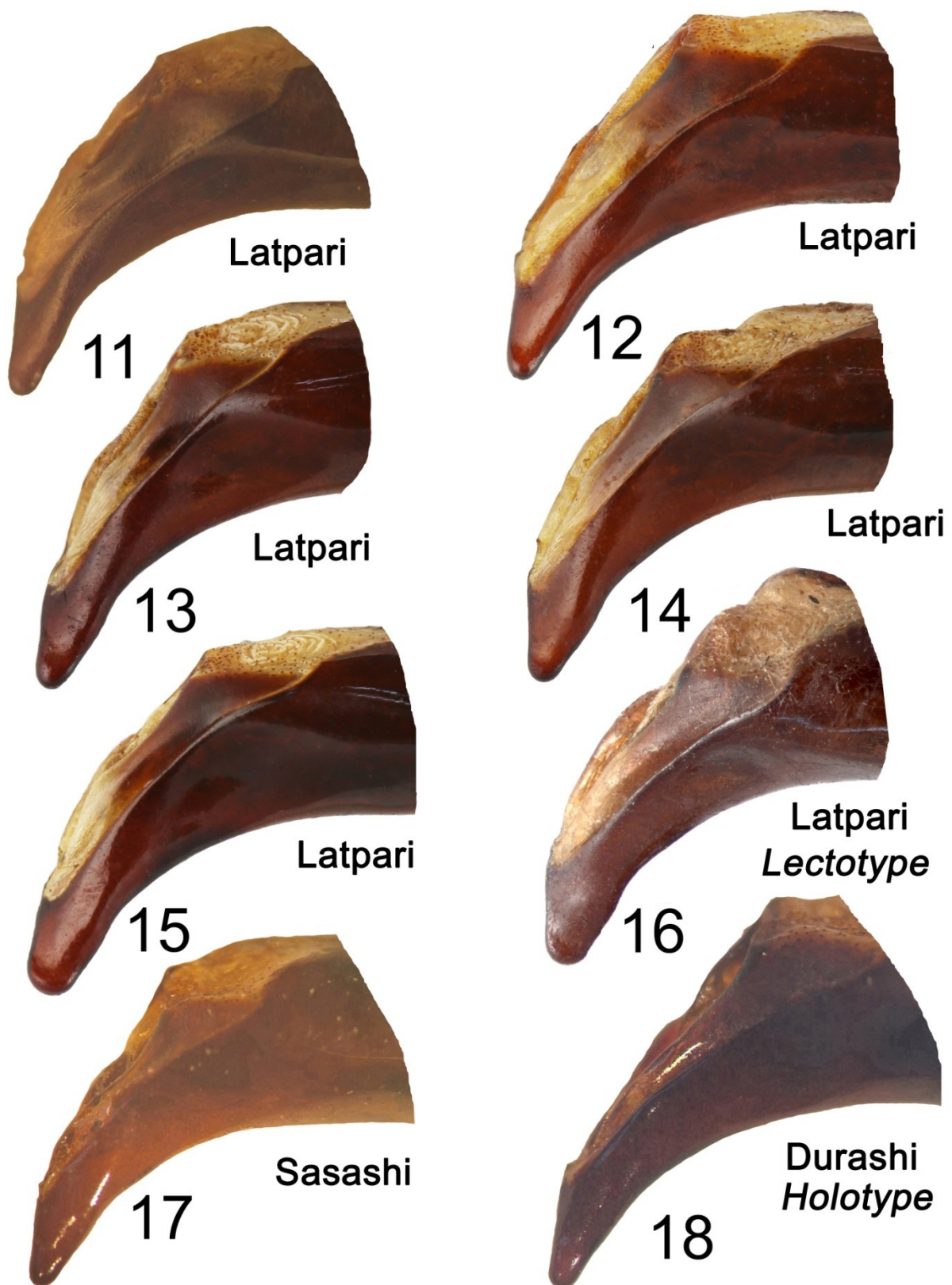


Fig. 11 à 18 : terminaison apicale de l'édéage des mâles (vue latérale). – 11-16, *Carabus (Tribax) rebellis rebellis* Reitter, 1884 (16 : lectotype). – 17-18, *C. (T.) rebellis pseudorebellis* Deuve, 2024 (18 : holotype). Les localités correspondantes sont indiquées sous chaque figure.

qui appartiennent à une même espèce *Carabus rebellis* Reitter, 1884.

La question se pose du statut de *rebellis* et *pseudorebellis* par rapport à *Carabus compressus* Chaudoir, 1846. Ce dernier vit sur le versant sud des Monts de Lekhoumi qui marquent la frontière entre la Basse-Svanétie et la Ratcha. Ces taxons sont très proches tant morphologiquement que géographiquement et les Monts de Lekhoumi n'ont pas été prospectés suffisamment pour étudier le contact – ou l'absence de contact – entre *compressus* et *pseudorebellis*. Des prospections de terrain s'avèrent nécessaires. Je ne serais pas étonné que *C. compressus* et *C. rebellis* appartiennent en réalité à une seule et même espèce qui prendrait alors le nom de *C. (T.) compressus* Chaudoir, 1846.

Dans sa description originale, Reitter (1884) a indiqué avoir capturé plusieurs exemplaires, mâles et femelles, de son « *Carabus komarowi* var. *rebellis* » au col de Latpari et il a précisé que cette population était homogène par la morphologie longiligne des spécimens, leur striation élytrale fine assez profonde, leur coloration toujours noirâtre et mate. Ganglbauer (1886), qui a vu la série typique, confirme cette description. Par ailleurs, l'examen des exemplaires envoyés par D. Fominykh montre cette sculpture élytrale un peu plus marquée, avec les intervalles plus saillants, que celle des populations bien connues de Sasashi ou de Tekali qui correspondent davantage à *pseudorebellis*, avec une sculpture atténuée, aux stries moins profondes et au coloris souvent plus lustré.

La cohabitation de *fominykhi* et *pseudorebellis* à « Durashi, vers 1150 mètres » est suspecte et devra être confirmée. En effet, cette cohabitation conduirait à considérer les deux taxons comme deux espèces distinctes, ce qui paraît peu vraisemblable.<sup>1</sup> Cela dit, tout repose sur l'étiquetage du spécimen holotype de la collection de Walter Heinz. Notre collègue, éminent spécialiste récemment décédé, était sérieux et méticuleux et je n'ai jamais observé de confusions de localités dans ses étiquettes, toujours précises. Cependant, nul n'est à l'abri d'une erreur et on peut poser comme une hypothèse envisageable que l'holotype de *pseudorebellis* ne vienne pas de Durashi, mais par exemple de Tekali, où ce taxon a aussi été capturé par Walter Heinz aux mêmes dates. En d'autres termes, *pseudorebellis* franchit-il la rivière Tskhenistskali et pénètre-t-il sur la rive droite de la vallée ? Là encore, seules de futures recherches de terrain permettront de clarifier la situation.

---

<sup>1</sup> On pourrait aussi émettre l'hypothèse alternative qu'il s'agit de deux sous-espèces géographiquement isolées par la rivière Tskhenistskali. Le passage accidentel de quelques *pseudorebellis* (à la suite d'une crue ou tout autre événement de circonstance) sur la rive droite, septentrionale, de la vallée mettrait en contact les deux entités qui seraient alors destinées à se métisser localement .



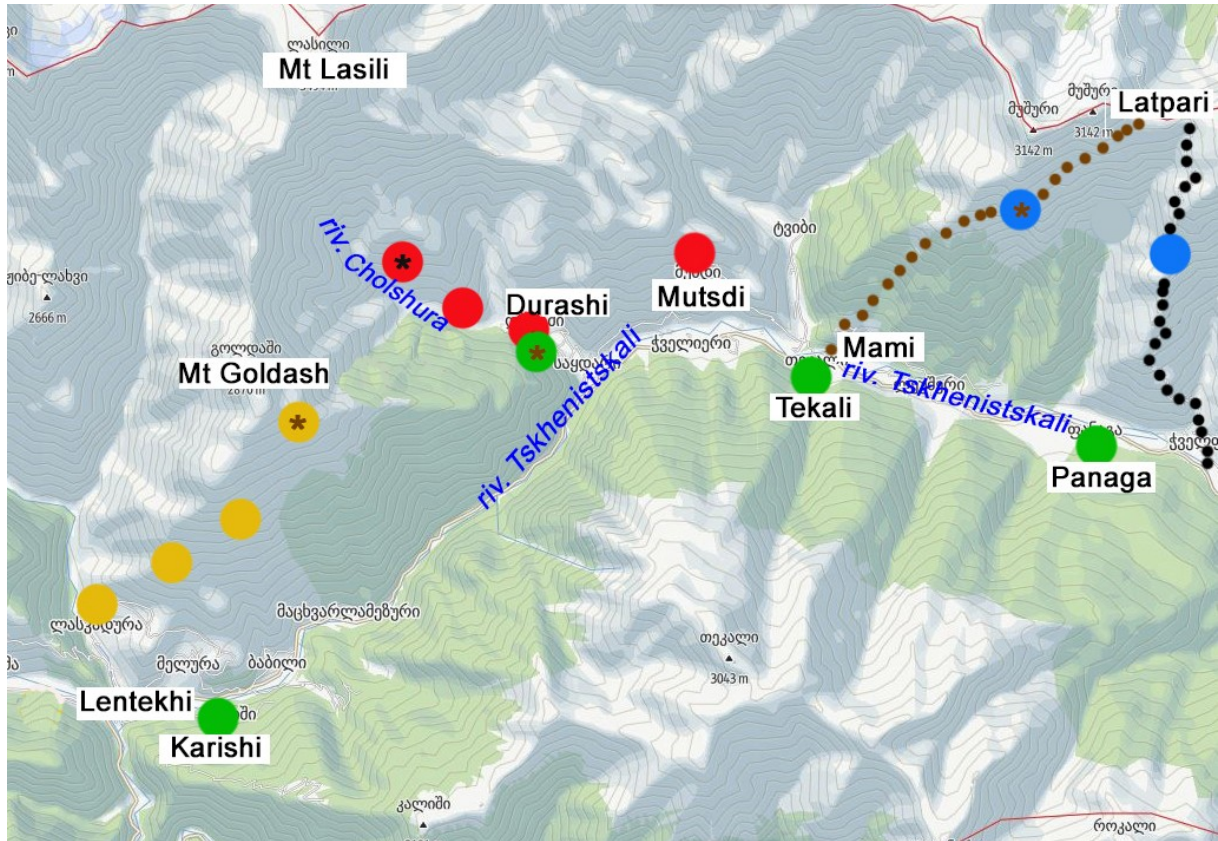


Fig. 19 : Carte des massifs montagneux entre Lentekhi et le col de Latpari. Les pastilles colorées indiquent approximativement les emplacements des populations connues (l'astérisque correspond à la localité typique du taxon concerné). – **Jaune** : *zubovi*. – **Rouge** : *fominykhi*. – **Bleu** : *rebellis*. – **Vert** : *pseudorebellis*.

Le tracé en pointillés bruns indique l'emplacement de l'ancienne voie de passage depuis la vallée pour monter au col de Latpari. Plus à l'est, le tracé en pointillés noirs indique l'emplacement de l'actuelle route de terre carrossable.

**Remerciements.** – Je tiens à remercier M<sup>m</sup>e Eva van der Veer, directrice des collections du *Naturalis Biodiversity Center* de Leyde, qui a accepté de me faire parvenir à Paris le lectotype de *Carabus rebellis*, ainsi que MM. Oscar Vorst et Jan Muilwijk qui ont bien voulu participer au prêt et à l'acheminement de ce précieux spécimen. L'examen comparatif direct *de visu* de cet exemplaire et de la série du col de Latpari envoyée par D. Fominykh m'a paru indispensable pour confirmer leur même identité taxinomique.

Mes plus vifs remerciements vont aussi à MM. Dmitrii Fominykh et Anton Kozlov, qui m'ont aimablement fait parvenir une série de *Carabus rebellis* du col de Latpari malgré l'interruption des liens postaux entre nos pays.

## Références

- BELOUSOV (I.), 1993. – Nouveaux Carabes du Caucase (Coleoptera, Carabidae). *Entomologica basiliensia*, 15 [1992] : 99-146.
- CHAUDOIR (M. de), 1846. – *Enumération des Carabiques*. Kiew : Imprimerie de J. Wallner, 268 pp.
- DEUVE (Th.), 2024. – Sur l'identité de l'espèce caucasienne *Carabus (Tribax) rebellis* Reitter, 1884, et notes sur quelques espèces voisines (Coleoptera Carabidae). *Coléoptères*, 30 : 1-18.
- FOMINYKH (D. D.), ZAMOTAJLOV (A. S.) et TITARENKO (A. Y.), 2018. – Two new species of the genus *Carabus* Linnaeus, 1758 (Coleoptera, Carabidae) from the South Caucasus. *Entomological Review*, 98 : 629-643.
- GANGLBAUER (L.), 1886. – Revision der caucasischen Plectes- oder Tribax-Arten. *Deutsche entomologische Zeitschrift*, 30 : 305-336.
- REITTER (E.), 1884. – Coleopterologische Notizen. VII. *Wiener entomologische Zeitung*, 3 : 142-144.

NOTE DE L'AUTEUR : tout nouveau nom ou acte nomenclatural inclus dans cet article, édité selon un procédé permettant d'obtenir de nombreuses copies identiques, est destiné à une utilisation scientifique, permanente et publique.

*Date de publication : 7 mars 2025*

# Coléoptères

<http://www.coleopteres.fr>

Directeur de publication : THIERRY DEUVE

\*\*\*\*\*

## **Comite scientifique**

THIERRY DEUVE  
FABIEN DUPUIS

## **Comité éditorial**

DENIS BOUCHARD  
OLIVIER MONTREUIL  
JEAN OROUSSET

## **Communication**

JEAN RAINGEARD

\*\*\*\*\*

Tous droits réservés.

All rights reserved.

Copyright : © 2025, Association pour le Soutien à la Revue Coléoptères

Déclarée le 20.02.1995 (J.O. du 15.03.1995)

Les articles ne sont publiés qu'à l'initiative du Comité Scientifique. La revue ne prend pas en considération les manuscrits non sollicités.

Chaque article constitue un fascicule qui peut être acquis séparément, son prix dépendant du nombre de pages et de planches.

COLEOPTERES est diffusé par :

ALAIN COACHE

E-mail : [alain.coache@gmail.com](mailto:alain.coache@gmail.com)

Each paper can be purchased as a separate fascicule, the price of which depends on the number of pages and illustrations.

Papers are only published on the initiative of the Scientific Committee. No unsolicited manuscript shall be taken into account.

COLÉOPTÈRES is distributed by:

ALAIN COACHE

E-mail: [alain.coache@gmail.com](mailto:alain.coache@gmail.com)



# Coleoptères

## Derniers titres parus

- 29(1) DUPUIS (F.), 2023. – Description du mâle de *Heteroconus pauliani* Dechambre, 1986 (Coleoptera, Dynastidae)
- 29(2) DEUVE (Th.) & SCHMIDT (J.), 2023. – Deux nouveaux taxons du genre *Carabus* L., 1758, de la région Himalayenne (Coleoptera, Carabidae)
- 29(3) DEUVE (Th.), 2023. – Note sur deux *Carabus* d'Italie et de Géorgie et nouveaux *Leistus*, *Brosocosoma* et *Amerizus* de Chine (Coleoptera Caraboidea)
- 29(4) DUPUIS (F.), 2023. – *Amblyoproctus costatus*, nouvelle espèce du Pérou (Coleoptera, Dynastidae)
- 30(1) DEUVE (Th.), 2024. – Sur l'identité de l'espèce caucasienne *Carabus (Tribax) rebellis* Reitter, 1884, et notes sur quelques espèces apparentées (Coleoptera Carabidae)
- 30(2) MONTREUIL (O.), 2024. – Un nouvel *Helictopleurus* Orbigny (Coleoptera, Scarabaeidae, Helictopleurini)
- 30(3) DEUVE (Th.), 2024. – Nouveaux Ozaenini de la région Néotropicale (Coleoptera, Paussidae)
- 30(4) DUPUIS (F.) & PERRIN (R.), 2024. – Les variations géographiques de *Cyphonistes vallatus* (Wiedemann, 1823) (Coleoptera, Dynastidae)
- 30(5) DUPUIS (F.), 2024. – *Hiekeianus tridentatus*, nouvelle espèce du Paraguay (Coleoptera, Dynastidae)
- 30(6) DEUVE (Th.), 2024. – Nouveaux *Leistus* et *Queinnectrechus* de la Chine et de l'Inde (Coleoptera, Caraboidea)
- 30(7) DUPUIS (F.), 2024. – Une nouvelle espèce d'*Heteronychus* Dejean, 1833, de Tanzanie (Coleoptera, Dynastidae)
- 30(8) DEUVE (Th.), 2024. – Nouveaux taxons d'Ozaenini de la région Néotropicale (Coleoptera, Paussidae)
- 31(1) DEUVE (Th.), 2025. – Nouveaux Ozaenini néotropicaux (Coleoptera, Paussidae)
- 31(2) DEUVE (Th.), 2025. – Seconde note sur l'identité de *Carabus (Tribax) rebellis* Reitter, 1884, et description d'une nouvelle sous-espèce (Coleoptera, Carabidae)