

## Nouveaux Ozaenini néotropicaux (Coleoptera, Paussidae)

par

THIERRY DEUVE

Institut de Systématique, Evolution, Biodiversité (ISYEB)  
Muséum national d'Histoire naturelle, CNRS, Sorbonne Université, EPHE, UA  
CP 50, 57 rue Cuvier, F-75005 Paris, France  
<deuve@mnhn.fr>

<https://zoobank.org/References/85BBFE12-0960-46C3-9D60-838F0AE9E7FD>

### Résumé

Descriptions de douze espèces et une sous-espèce nouvelles d'Ozaenini néotropicaux (Coleoptera, Paussidae) : *Pachyteles barrensis* n. sp., *Filicerozaena satipoensis* n. sp., *Tachypeles heppneri* n. sp., *T. samiriansis* n. sp., *T. maldonadoensis* n. sp., *T. Brusteli* n. sp., *T. nevermanni* n. sp., *T. sucusariensis* n. sp., *T. parvissimus* n. sp., *T. minusculus* n. sp., *Proozaena parallela cylindriformis* n. subsp., *P. pakitzaica* n. sp., *P. lhonorei* n. sp.

### Summary

Descriptions of twelve new species and one new subspecies of Neotropical Ozaenini: *Pachyteles barrensis* n. sp., *Filicerozaena satipoensis* n. sp., *Tachypeles heppneri* n. sp., *T. samiriansis* n. sp., *T. maldonadoensis* n. sp., *T. Brusteli* n. sp., *T. nevermanni* n. sp., *T. sucusariensis* n. sp., *T. parvissimus* n. sp., *T. minusculus* n. sp., *Proozaena parallela cylindriformis* n. subsp., *P. pakitzaica* n. sp., *P. lhonorei* n. sp.

### Mots-clés

Coleoptera, Caraboidea, Paussidae, Ozaenini, *Pachyteles*, *Filicerozaena*, *Tachypeles*, *Proozaena*, taxinomie, Brésil, Costa Rica, Guyane, Panama, Pérou.

---

La majorité des nouveaux taxons décrits ci-après proviennent des collections du Muséum national d'histoire naturelle de Washington (*Smithsonian*

*Institution*) et m'ont été communiqués pour étude par le Dr Terry Erwin (1940-2020), spécialiste bien connu des Coléoptères Caraboidea. J'y ai adjoint quelques spécimens du Muséum de Paris, trouvés dans les collections ou, pour l'un d'entre eux, récemment capturé par J. Touroult et H. Brustel en Guyane.

A l'exception de deux espèces du Costa Rica capturées par l'entomologiste allemand Ferdinand Nevermann dans sa localité fameuse de « Hamburg Farm » et d'une espèce du Panama, les espèces proviennent du Pérou et ont été récoltées au cours des nombreuses expéditions organisées par Terry Erwin dans ce pays. On notera en particulier la découverte d'une nouvelle espèce, *Tachypeles parvissimus nov.*, qui est avec *Pachyteles gyllenhali* Dejean, 1825, le plus petit Ozaenini de l'Amérique néotropicale (3,5 mm), capturé par fumigation d'insecticides (« *insecticidal fogging* ») sur un grand arbre couvert d'épiphytes, selon la méthode développée par Erwin (1983) pour estimer l'importance de la faune spécialisée de la canopée et qui a fait la célébrité de notre collègue. Par des extrapolations audacieuses, il avait alors proposé une nouvelle estimation du nombre d'espèces de l'entomofaune mondiale (pour une biographie de Terry Erwin, voir Servat, 2021).

#### **Abréviations utilisées :**

MNHN : Muséum National d'Histoire Naturelle, Paris (France).

USNMNH : U.S. National Museum of Natural History (*Smithsonian Institution*), Washington (États-Unis d'Amérique).

#### ***Pachyteles barrensis* n. sp.** (Fig. 13)

<https://zoobank.org/NomenclaturalActs/51C86524-7B8A-4957-9CBA-4EAE3D93F368>

HOLOTYPE : 1 mâle, Panama, Canal Zone, Île de Barro Colorado, 9°10'N/79°50'W (*T. L. et L. J. Erwin*, « *at white plus black lights, field station* ») [ADP01903], in USNMNH.

Longueur : 6,0 mm. Coloris brun clair un peu luisant, la tête et surtout les élytres à peine plus sombres, les antennes concolores, les pattes un peu plus claires, jaune testacé.

Tête à constriction collaire marquée, les yeux de taille modérée, convexes, le front aplani en avant, faiblement ridulé, avec deux pores sétigères en arrière sur la zone de plus forte convexité. Les fossettes superficielles. Clypéus plan, hexachète. Labre à bord antérieur octochète, subrectiligne. Antennes fines, dépassant en arrière de deux articles la base du pronotum, le 4<sup>e</sup> article nettement plus long que le 5<sup>e</sup> et un peu plus court que le 3<sup>e</sup>.

Pronotum transverse, 1,34 fois plus large que long, les côtés à peine ondulés en avant, avec une échancrure au quart antérieur, arrondis puis longuement sinués en arrière et finalement subdroits avant les angles postérieurs qui sont droits avec un très petit denticule dirigé vers l'extérieur. Angles antérieurs petits et subdroits, à peine obtus. Base saillante. Disque convexe et lisse, aux plages antérieure et basale peu marquée, les marges latérales modérément larges et peu relevées.

Élytres modérément élargis vers l'arrière jusqu'aux rampes de Coanda, les épaules

marquées mais arrondies. Disque convexe avec de fortes déclivités latérales. Stries fortement marquées et ponctuées, les interstries convexes.

Pattes fines, les profémurs avec une forte épine ventrale. Édéage avec l'apex dilaté (Fig. 5).

*Caractères diagnostiques.* – Comme *P. sulcipennis* Bates, 1874, mais plus petit (6,0 mm, au lieu de 7,0 mm), les yeux plus petits et moins saillants, les antennes plus fines et plus longues, les antennomères 2 à 4 allongés, le pronotum un peu moins transverse, davantage rétréci en arrière, les angles postérieurs plus vifs, les élytres aux stries moins profondes mais davantage ponctuées, l'édéage avec l'apex plus longuement dilaté et non pas brièvement recourbé en crochet.

Distinct de *P. costaricensis* Deuve, 2004, par la taille un peu plus petite, la tête aux yeux non réduits et aux tempes moins convexes, le pronotum aux angles antérieurs subdroits, à peine obtus, non aigus et très proéminents, les élytres plus courts et plus sombres.

*Remarques.* – L'holotype de ce nouveau taxon porte une étiquette rouge en partie manuscrite de Terry Erwin avec la mention : « *Pachyteles barrensis*, Holotype, Er.' 1983 ». Ce nom était demeuré *in litteris*.

### ***Filicerozaena satipoensis* n. sp.** (Fig. 14)

<https://zoobank.org/NomenclaturalActs/8170EDD2-127E-4B9F-A914-7A025D0788D1>

HOLOTYPE : 1 mâle, Pérou, Satipo (*P. Paprzycki*, mars 1945) [ADP105954], *in* USNMNH.

Longueur : 8,8 mm. Coloris dorsal jaune testacé, les appendices concolores.

Tête à constriction collaire marquée, les yeux un peu réduits, mais convexes, moins de deux fois plus longs que les tempes ; celles-ci convexes. Front modérément convexe, sublisse, la partie antérieure aplanie, les fossettes larges et superficielles. Clypéus subplan. Labre à marge antérieure octochète à peine incurvée. Antennes de longueur moyenne, dépassant en arrière de près de deux articles la base du pronotum, le 4<sup>e</sup> article sensiblement de même longueur que le 5<sup>e</sup> et à peine plus court que le 3<sup>e</sup>.

Pronotum petit, 1,36 fois plus large que long, la plus grande largeur au quart antérieur, les côtés à peine ondulés, arrondis puis nettement sinués en arrière avant les angles postérieurs qui sont vifs et à peine aigus. Angles antérieurs petits, subdroits et vifs. Base subrectiligne, non saillante. Disque convexe, les plages antérieure et basale marquées, les fossettes perceptibles, les marges latérales de largeur moyenne et un peu relevées.

Élytres assez larges, progressivement élargis en arrière jusqu'aux rampes de Coanda, les épaules marquées mais non proéminentes, l'angle huméral arrondi. Surface discale presque lisse, les stries cependant perceptibles par leur ponctuation, les interstries non ou à peine convexes, le 5<sup>e</sup> marqué par un alignement de soies dressées.

Pattes de longueur moyenne, les profémurs munis d'une forte épine ventrale. Édéage avec l'apex aigu mais largement émoussé (Fig. 6).

*Caractères diagnostiques.* – Espèce remarquable à son coloris jaunâtre

testacé. Distinct de *Filicerozaena flava* Deuve, 2004, par la taille beaucoup plus petite (8,8 mm, au lieu de 11,5 mm), les antennes plus courtes, le pronotum aux angles antérieurs un peu plus saillants et aux marges latérales moins larges, les élytres plus courts.

***Tachypeles heppneri* n. sp.** (Fig. 3)

<https://zoobank.org/NomenclaturalActs/78BD8732-2B4A-406B-B0F4-38FFE1AA5F50>

HOLOTYPE : 1 mâle, Pérou, Madre de Dios, Rio Tambopata Res., 30 km au sud-ouest de Puerto Maldonado, 290 mètres (*J. B. Heppner*, 16-20 novembre 1979, *forêt subtropicale humide*), in USNMNH.

Longueur : 8,0 mm. Coloris dorsal brun clair luisant, comme vernissé, les antennes concolores, les pattes un peu plus claires, jaunes.

Tête un peu allongée, aux yeux convexes mais un peu réduits, modérément saillants, à peine plus longs que les tempes en vue dorsale, celles-ci convexes et rejoignant à leur base la paroi collaire en un angle presque droit, quoiqu'arrondi. Constriction collaire marquée, le front presque lisse, faiblement ridulé et microponctué, convexe entre les yeux mais aplani en avant, avec des fossettes apparentes mais superficielles. Clypéus subplan. Labre octochète à bord antérieur à peine incurvé. Antennes fines, dépassant en arrière de deux articles la base du pronotum, les articles 3 et 4 sensiblement de même longueur.

Pronotum transverse, 1,37 fois plus large que long, la plus grande largeur vers le tiers antérieur, les côtés réguliers, arrondis puis longuement et assez fortement sinués avant les angles postérieurs qui sont droits et vifs. Angles antérieurs avec une minuscule pointe aiguë et extroversée. Base subrectiligne, non saillante. Disque modérément convexe, lisse, les plages antérieure et basale marquées, les marges latérales larges et assez amplement relevées.

Élytres assez larges, aux épaules marquées, arrondies mais proéminentes. Disque convexe, à striation très peu distincte. Les interstries sont cependant perceptibles, infimement convexes, les stries sont à peine indiquées. L'ensemble est presque lisse, avec des irrégularités de surface.

Pattes fines, plutôt courtes, les profémurs avec une épine ventrale. Édéage avec l'apex aigu (Fig. 7).

*Derivatio nominis.* – Cette nouvelle espèce est dédiée à son découvreur.

*Caractères diagnostiques.* – Bien distinct de *Tachypeles parvicollis* Chaudoir, 1868, par la tête aux yeux plus réduits et aux antennes plus fines, avec les articles plus allongés, le pronotum moins transverse, aux angles antérieurs plus saillants, les côtés plus longuement sinués en arrière, les élytres plus étroits, aux épaules plus proéminentes, le disque moins lisse, un peu « gaufré ».

***Tachypeles samiriansis* n. sp.** (Fig. 15)

<https://zoobank.org/NomenclaturalActs/205AB9A6-651E-4A86-A14F-738637FF3286>

HOLOTYPE : 1 mâle, Pérou, Département de Loreto, Réserve de Pacaya-Samiria, 1 km au sud-ouest de Boca del Rio Samiria, 130 mètres, 04°40'29''S/74°18'55''W (*G. Ball & D. Shpeley*, 15 août 1991, sous une écorce) [ADP105894], *in* USNMNH.

Longueur : 8,0 mm. Capsule céphalique et disque élytral noir de poix, le pronotum, les antennes, les pièces buccales, le clypéus, les marges et zone suturale des élytres roussâtres, les pattes plus claires brun jaunâtre.

Tête plutôt étroite, à constriction collaire marquée, les yeux globuleux, saillants, mais assez petits, moins de deux fois plus longs que les tempes ; celles-ci convexes, leur base perpendiculaire à la paroi collaire en vue dorsale. Front modérément convexe, peu ridulé, presque lisse, les fossettes indistinctes. Clypéus subplan. Labre à marge antérieure octochète, très faiblement incurvée. Antennes courtes, dépassant en arrière de moins d'un article la base du pronotum, le 3<sup>e</sup> article assez court, à peine plus long que le 4<sup>e</sup>.

Pronotum 1,32 fois plus large que long, la plus grande largeur au tiers antérieur, les côtés régulièrement arrondis puis assez longuement sinués avant les angles postérieurs qui sont droits et vifs. Angles antérieurs très petits et vifs. Base un peu saillante. Disque convexe, lisse, la plage antérieure peu marquée, la plage basale davantage, avec des fossettes circulaires petites et superficielles. Marges latérales de largeur modérée mais régulière, à peine relevées.

Élytres modérément allongés, assez larges, peu élargis en arrière, aux épaules marquées mais non proéminentes, arrondies avec une faible angulation obtuse. Disque convexe, à striation fine mais distincte, microponctuée, les interstries subplans, les 3<sup>e</sup>, 5<sup>e</sup> et 7<sup>e</sup> porteurs d'un alignement de petites soies brèves.

Pattes courtes, les profémurs avec une épine ventrale. Édéage avec l'apex très court et tronqué (Fig. 8).

*Caractères diagnostiques.* – Proche morphologiquement de *T. politus* Reiche, 1842, mais plus petit (7,7 mm, au lieu de 9,0-9,5 mm), la tête plus étroite, aux yeux plus saillants, le front et le vertex avec seulement quelques soies courtes, le pronotum aux marges latérales moins larges, les élytres plus étroits, plus allongés, aux côtés subparallèles, le disque quasi glabre, les stries faibles mais bien distinctes, les interstries à peine convexes, subplans, l'édéage avec l'apex très court et tronqué.

### ***Tachypeles maldonadoensis* n. sp.** (Fig. 16)

<https://zoobank.org/NomenclaturalActs/A5209222-10CC-438F-B7C2-CBB583D2B905>

HOLOTYPE : 1 mâle, Pérou, Madre de Dios, Rio Tambopata Reserve, 30 km à vol d'oiseau au sud-ouest de Maldonado, 290 mètres (*J. B. Heppner*, 21-25 novembre 1979, *forêt humide subtropicale*) [ADP105863], *in* USNMNH. PARATYPE : 1 mâle, de la même provenance [ADP105798], *in* coll. MNHN.

Longueur : 8,5 mm. Même coloris que l'espèce précédente.

Tête à constriction collaire marquée, les yeux globuleux, cependant moins de deux fois plus longs que les tempes ; celles-ci convexes, leur base formant un angle un peu obtus avec la paroi collaire. Antennes de longueur moyenne, dépassant en arrière de deux

articles la base du pronotum ; le 3<sup>e</sup> article un peu allongé, nettement plus long que le 4<sup>e</sup>. Front modérément convexe, presque lisse, à peine ridulé par endroits, la partie antérieure aplanie, avec des fossettes peu profondes mais distinctes. Clypéus subplan. Labre à marge antérieure octochète, subdroite.

Pronotum 1,25 fois plus large que long, la plus grande largeur au quart antérieur. les côtés à peine ondulés dans leur partie antérieure, modérément arrondis, puis nettement sinués en arrière avant les angles postérieurs qui sont droits et vifs. Base à peine saillante. Angles antérieurs aigus et vifs, un peu extroversés. Disque convexe et lisse, la plage antérieure assez grande, la plage basale mieux marquée, lisse, mais les fossettes peu distinctes. Marges latérales assez larges, régulières.

Élytres modérément allongés, peu élargis en arrière, les épaules marquées et à peine proéminentes, cependant arrondies. Disque convexe, à peine aplani dans la région suturale, la striation très fine mais distincte, peu ponctuée, les interstries à peine convexes.

Pattes de longueur moyenne, les profémurs avec une épine ventrale. Édéage à apex arrondi (Fig. 9).

*Caractères diagnostiques.* – Comme l'espèce précédente, mais nettement plus grand (8,5 mm, au lieu de 6,5 mm), d'allure générale plus allongée, plus déliée, les yeux moins saillants mais plus grands, le pronotum moins transverse, aux angles antérieurs saillants, les élytres à striation un peu moins régulière, les pattes proportionnellement plus longues.

Distinct de *T. peruvianus* Bates, 1874, par la taille un peu plus grande, la tête aux yeux plus grands et moins saillants, le pronotum moins transverse et aux côtés moins arrondis dans leur partie antérieure, les élytres plus allongés, les pattes plus longues.

### ***Tachypeles brusteli* n. sp.** (Fig. 17)

<https://zoobank.org/NomenclaturalActs/52570B1D-64F1-4CC3-A73C-7790FB2CEE1E>

HOLOTYPE : 1 femelle, Guyane, Roura, Camp Bonaventure, 4,323°N/52,337°W (*J. Touroult & H. Brustel*, 3-10 décembre 2024) [BC-GF2024-1083], in MNHN.

Longueur : 8,2 mm. Coloris dorsal jaune roussâtre testacé, les appendices concolores à l'exception des palpes plus clairs et des antennes assombries à partir du 5<sup>e</sup> article.

Tête moyenne, plutôt épaisse, les yeux convexes, modérément saillants, les tempes ayant la même convexité que globes oculaires en vue dorsale. Front peu convexe, aplani en avant, la constriction collaire peu marquée, la surface sublisse, avec quelques ridulations. Clypéus subplan. Labre à marge antérieure peu incurvée, octochète. Antennes plutôt fines, dépassant en arrière de près de deux articles la base du pronotum, le 3<sup>e</sup> article 1,5 fois plus long que le 4<sup>e</sup> et deux fois plus long que le 2<sup>e</sup> ; les articles 5 à 11 élargis et unicolores, roussâtre sombre presque noirâtre.

Pronotum 1,41 fois plus large que long, la plus grande largeur au tiers antérieur, les côtés arrondis puis fortement et longuement sinués en arrière avant les angles postérieurs qui sont subdroits mais vifs. Base non saillante, avec de chaque côté une sinuosité avant l'angle postérieur. Angles antérieurs vifs et aigus, proéminents. Disque convexe et lisse, la

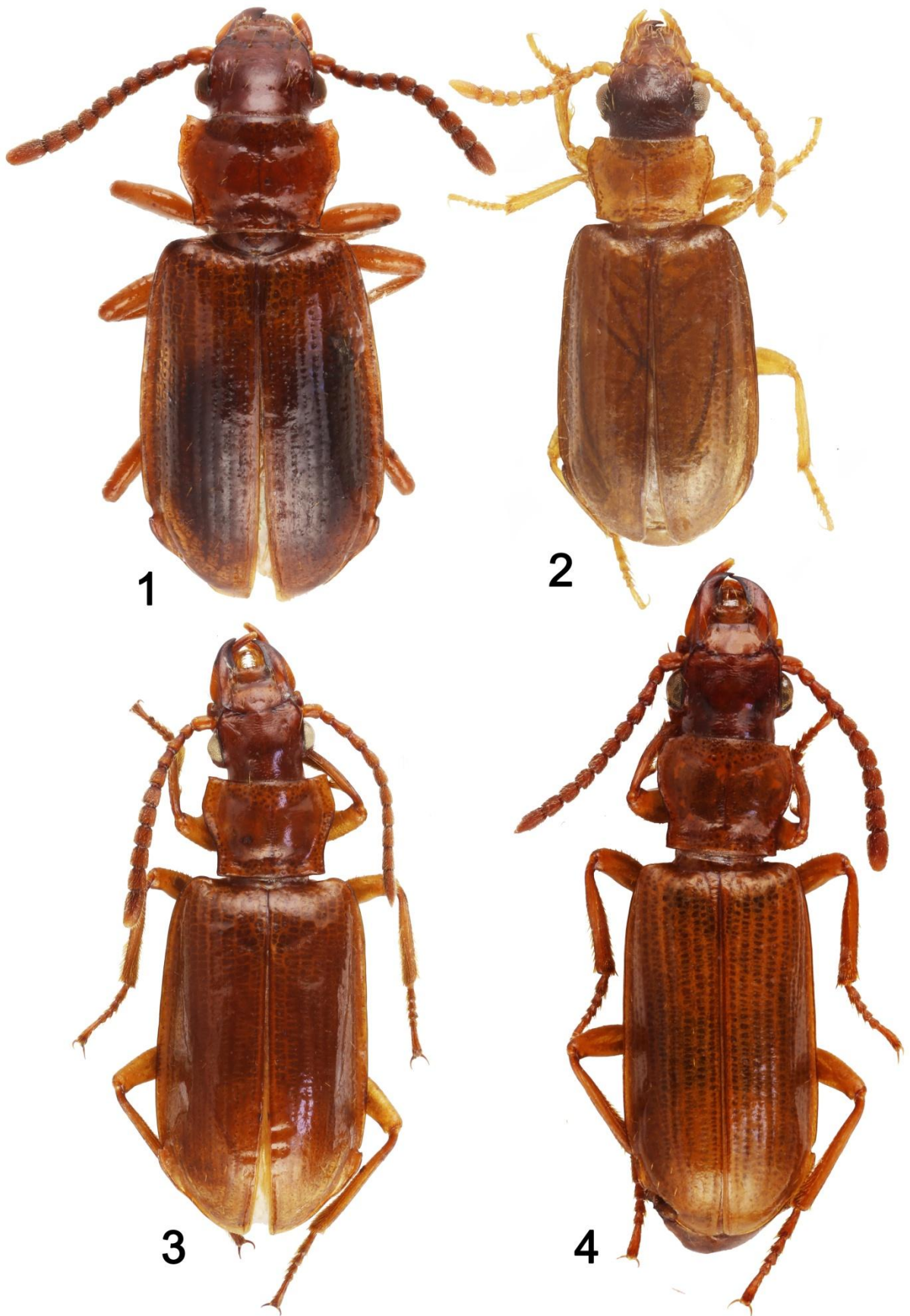


Fig. 1-4 : habitus des holotypes, face dorsale (échelles diverses). – 1, *Tachypeles sucusariensis* n. sp. – 2, *T. parvissimus* n. sp. – 3, *T. heppneri* n. sp. – 4, *Proozaena lhonorei* n. sp.

plage antérieure non ou à peine marquée, la plage basale davantage, cependant lisse et aux fossettes modérées. Marges latérales relevées et un peu explanées sur toute leur longueur.

Élytres modérément allongés, assez larges, surtout au quart distal, les épaules étroites mais très marquées, l'angle huméral subdroit mais proéminent et très peu arrondi, saillant. Disque convexe, les stries indistinctes ou très peu distinctes, imponctuées, mais les 3<sup>e</sup> et 5<sup>e</sup> interstries un peu convexes et saillants, porteurs chacun d'un alignement de tubercules, le 4<sup>e</sup> interstrie plan, non saillant, mais porteur aussi d'un alignement de tubercules ; quelques tubercules plus réduits et peu nombreux sur le 1<sup>er</sup> interstrie.

Pattes de longueur moyenne, les profémurs de la femelle non dentés mais avec une protubérance ventrale.

*Derivatio nominis.* – Espèce cordialement dédiée à Hervé Brustel, coléoptériste bien connu, spécialiste de l'entomologie forestière.

*Caractères diagnostiques.* – Proche morphologiquement de *T. verrucosus* Chaudoir, 1868, du Venezuela, mais la tête au front plus aplani et au « cou » moins fortement ridulé, les articles 5 à 11 des antennes monochromes, noirâtres, le pronotum plus ample et plus cordiforme, aux marges latérales un peu moins larges et moins explanées, les élytres moins convexes, plus allongés et davantage rétrécis en avant, la sculpture discale avec la présence d'un alignement de tubercules sur le 4<sup>e</sup> interstrie et au contraire la présence de quelques tubercules rudimentaires sur le 1<sup>er</sup> interstrie, les épaules moins proéminentes, moins saillantes, mais cependant bien anguleuses.

Distinct de *T. physeans* Deuve, 2024, du Pérou, par les antennes aux articles 5 à 11 monochromes et noirâtres, le pronotum plus ample et plus transverse ( $lp/Lp = 1,41$ , au lieu de 1,28), les marges latérales plus larges et plus relevées dans la partie antérieure, les tubercules discaux plus nombreux sur les 3<sup>e</sup> et 5<sup>e</sup> interstries et présents sur les 1<sup>er</sup> et 4<sup>e</sup> interstries.

*T. tuberculatus* Perty, 1830, du Brésil, est une espèce comparable mais bien différente, plus allongée et plus déliée, aux angles huméraux arrondis, non saillants.

### ***Tachypes nevermanni* n. sp.** (Fig. 18)

<https://zoobank.org/NomenclaturalActs/5228488E-C584-4816-A61B-BE65BA89EE21>

HOLOTYPE : 1 mâle, Costa Rica, Las Mercedes, Santa Clara, 200-300 mètres (*F. Nevermann*, juillet 1921) [ADP01924], in USNMNH.

Longueur : 7,3 mm. Coloris dorsal brun jaunâtre modérément luisant, les appendices concolores, la capsule céphalique un peu plus roussâtre.

Tête allongée, aux yeux petits, seulement 1,5 fois plus longs que les tempes. Front lisse, non ridulé, peu convexe, la partie antérieure aplanie, sans fossettes marquées. Clypéus plan. Labre à marge antérieure octochète et faiblement incurvée. Antennes fines, dépassant en arrière de deux articles la base du pronotum, le 4<sup>e</sup> article sensiblement de même longueur que le 5<sup>e</sup> et à peine plus court que le 3<sup>e</sup>.

Pronotum 1,28 fois plus large que long, la plus grande largeur au quart antérieur, les côtés à peine ondulés, modérément arrondis puis assez longuement sinués en arrière



avant les angles postérieurs qui sont à peine obtus, subdroits et faiblement émoussés. Angles antérieurs aigus et vifs, un peu proéminents et extroversés. Base à peine saillante. Disque lisse et modérément convexe, les plages antérieure et basale peu marquées, les marges latérales modérément élargies et un peu relevées.

Élytres un peu allongés, modérément élargis vers l'arrière jusqu'aux rampes de Coanda, les épaules marquées mais étroites et non proéminentes, l'angle huméral arrondi. Disque convexe, les stries distinctes et ponctuées mais faibles, les interstries un peu convexes.

Pattes fines, les profémurs avec une forte épine ventrale. Édéage à apex court et arrondi (Fig. 10).

*Derivatio nominis.* – Cette nouvelle espèce est dédiée à son découvreur.

*Caractères diagnostiques.* – Très proche morphologiquement de *T. arechavaletae* Chaudoir, 1868, mais vivant dans une tout autre région. Par ailleurs plus petit, les antennes plus courtes, dépassant en arrière de moins d'un article la base du pronotum chez le mâle, le pronotum aux marges latérales moins brusquement relevées, les angles antérieurs un peu moins saillants, les angles postérieurs non pas aigus et vifs mais subdroits, un peu obtus, non isolés de la base par une forte et brève sinuosité.

Morphologiquement proche aussi de *T. laeviusculus* Chaudoir, 1854, de Colombie, avec de même les yeux petits, convexes et peu saillants, mais plus gracile, les antennes plus fines, le pronotum moins transverse, aux côtés lisses et régulièrement sinués dans la moitié postérieure, les élytres plus étroits, la striation non pas totalement effacée mais faiblement distincte.

*Remarque.* – L'holotype de ce nouveau taxon porte une étiquette « *Pachyteles* sp. nahe *arechavaletae* det. Bänninger 6.1928 » et une seconde, rouge, de Terry Erwin avec la mention : « *Pachyteles nevermanni*, Holotype, Er. 1983 ». Ce nom était demeuré *in litteris*.

### ***Tachypeles sucusariensis* n. sp.** (Fig. 1)

<https://zoobank.org/NomenclaturalActs/E9EB6157-0AA7-4D30-AF57-C296E081DAD8>

HOLOTYPE : 1 mâle, Pérou, Loreto, Rio Napo Explomapo Camp, Rio Sucusari, 100 mètres, 03°15'S/72°55'W (*T. L. Erwin, E. & F. Pfuno S.*, 2 juin 1992) [ADP23412], *in* USNMNH.

Longueur : 6,0 mm. Coloris dorsal jaune-roussâtre testacé, luisant, avec un assombrissement des deux tiers distaux du disque élytral ; les appendices jaunâtres.

Tête à constriction collaire modérée, les yeux assez petits, à peine plus longs que les tempes, celles-ci bien convexes, à base presque perpendiculaire à la paroi collaire. Front modérément convexe, avec deux paires de pores sétigères transversalement alignés dans la partie postérieure, la partie antérieure aplanie, avec des fossettes superficielles. Clypéus subplan. Labre à marge antérieure octochète et subrectiligne. Antennes assez fines, dépassant en arrière de moins d'un article la base du pronotum, le 3<sup>e</sup> article allongé, 1,5 fois plus long que le 4<sup>e</sup>.

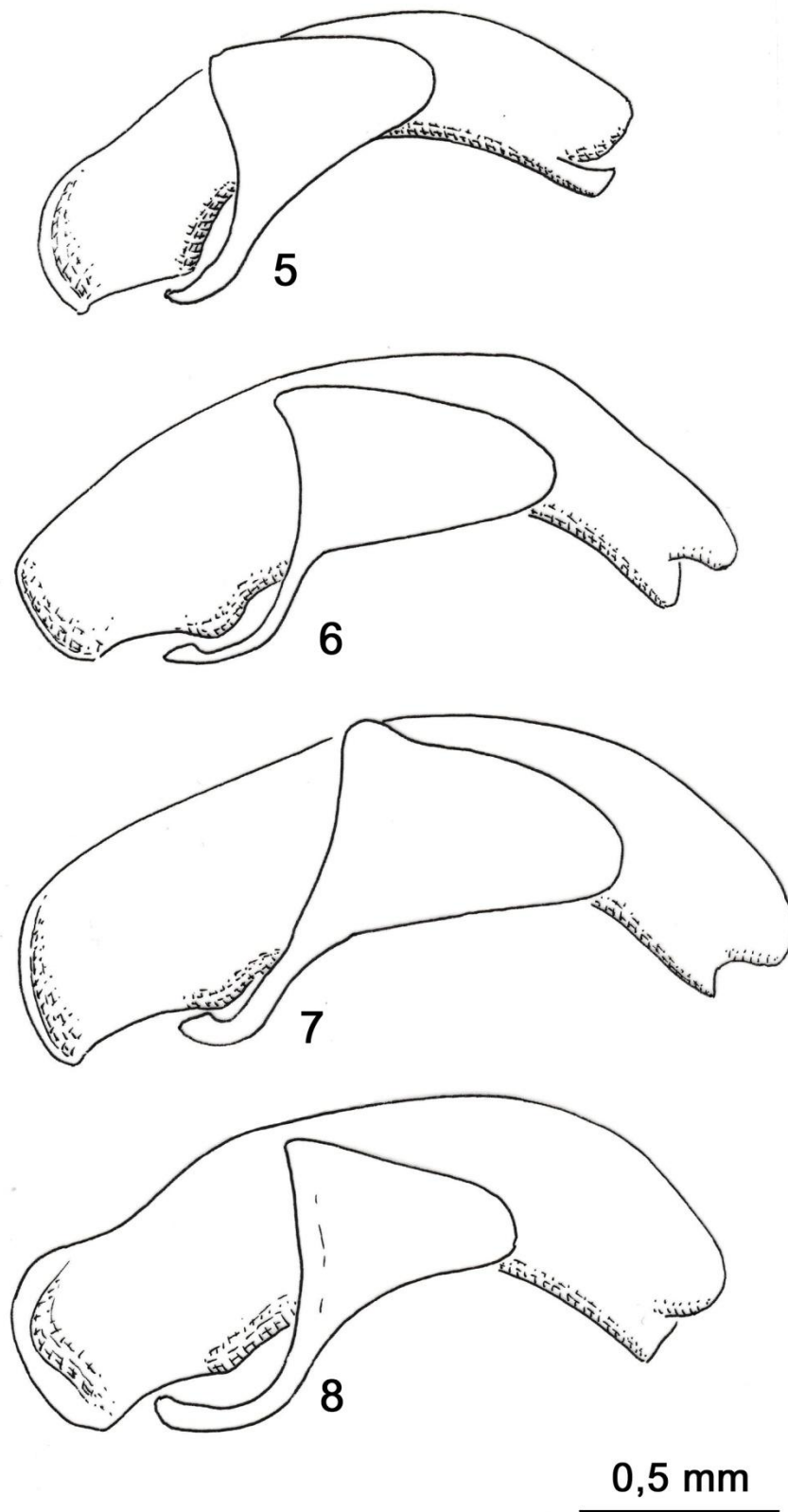
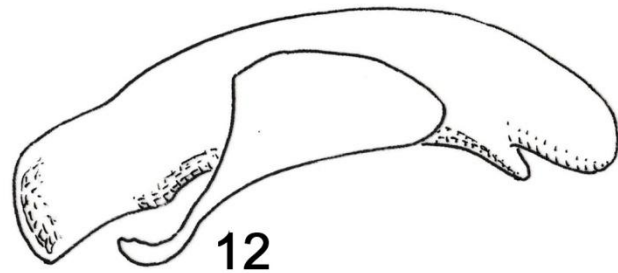
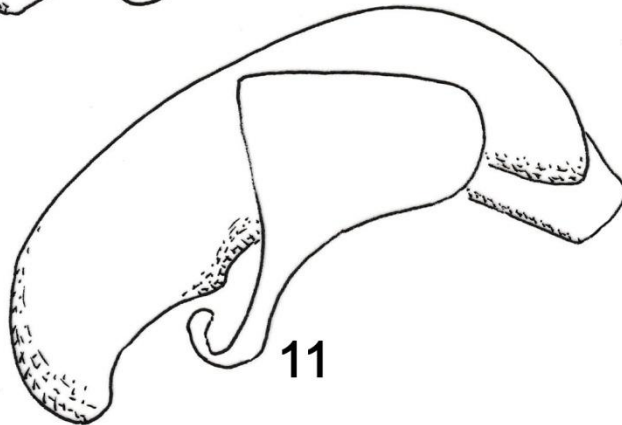
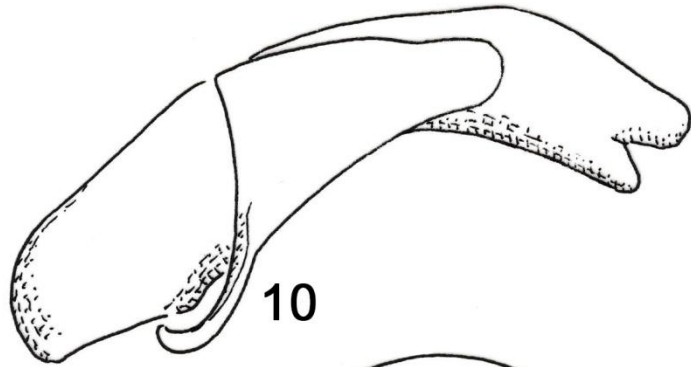
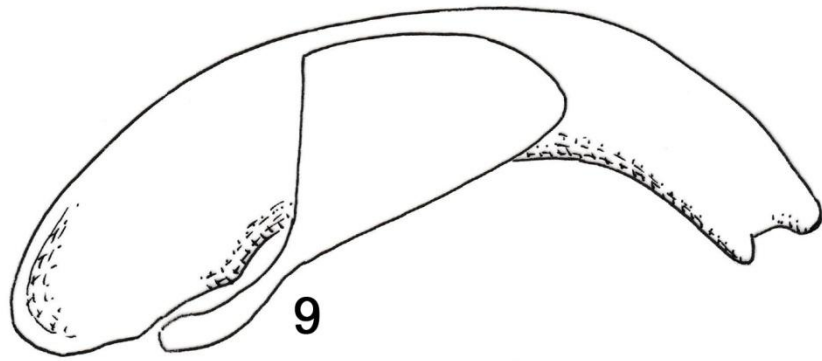


Fig. 5-8 : édéages des holotypes, face latérale droite. – 5, *Pachyteles barrensis* n. sp. – 6, *Filicerozaena satipoensis* n. sp. – 7, *T. heppneri* n. sp. – 8, *T. samiriansis* n. sp.



0,5 mm

Fig. 9-12 : édéages des holotypes, face latérale droite. – 9, *T. maldonadoensis* n. sp. – 10, *T. nevermanni* n. sp. – 11, *Proozaena parallela cylindrifformis* n. subsp. – 12, *P. lhonorei* n. sp.

Pronotum transverse et rétréci en arrière, 1,43 fois plus large que long, la plus grande largeur au quart ou au tiers antérieur, les côtés un peu ondulés en avant, modérément arrondis, puis sinués avant les angles postérieurs qui sont aigus et vifs. Angles antérieurs aigus, vifs et extroversés. Base faiblement saillante. Disque convexe, globalement lisse mais avec quelques punctuations éparses, le sillon transversal antérieur bien distinct, le sillon postérieur effacé, la plage basale marquée, sublisse, sans striation, les fossettes mal délimitées ; marges latérales assez larges mais modérément relevées.

Élytres peu allongés, les épaules très marquées, non proéminentes, l'angle huméral presque droit mais arrondi. Stries fines et nettement ponctuées, les interstries à peine convexes, les 3<sup>e</sup> et 5<sup>e</sup> avec un alignement de petits pores sétigères.

Pattes fines, les profémurs avec une épine assez courte à la face ventrale. Édéage absent sur l'hotype.

*Caractères diagnostiques.* – Espèce bien distincte de *T. fuscus* Bates, 1874, par la taille plus petite (6,0 mm, au lieu de 8,5 mm), le coloris luisant, le tégument non alutacé, les yeux plus saillants, le pronotum aux angles antérieurs en pointe aiguë, les élytres aux épaules plus marquées.

De *T. undulatus* Bates, 1874, cette nouvelle espèce diffère notamment par la taille un peu plus petite (6,0 mm, au lieu de 6,8 mm), les yeux plus grands, le pronotum aux angles postérieurs droits et non pas en pointe aiguë, les élytres aux angles huméraux non proéminents.

### ***Tachypeles parvissimus* n. sp. (Fig. 2)**

<https://zoobank.org/NomenclaturalActs/670039A6-4118-4338-AB0B-F9E753D48F69>

HOLOTYPE : 1 femelle, Pérou, Loreto, Cocha Shinguito (*T. L. Erwin et al.*, 25 mai 1990, « *TP/5 ; insecticidal fogging of big tree with vines, epiphytes, Tree lavel 'Fog 3 Tle'* ») [ADP105856], in USNMNH. Paratypes : 18 exemplaires, mâles et femelles, de la même provenance, in USNMNH et MNHN.

Longueur : 3,5 mm. Capsule céphalique marron, la partie antérieure du front éclaircie, les élytres brun clair testacé, translucides (les nervations des ailes métathoraciques visibles à travers), le clypéus et le labre de même coloration, le pronotum plus clair, brun-jaunâtre, les antennes et les pattes un peu plus claires, jaunâtres, les palpes plus claires encore, jaunes.

Tête à constriction collaire peu marquée, les yeux convexes, modérément saillants, plus de deux fois plus longs que les tempes ; celles-ci plus convexes, à base formant un angle obtus avec la paroi collaire en vue dorsale. Front modérément convexe, un peu ridulé, les fossettes perceptibles. Clypéus un peu convexe. Labre à marge antérieure subrectiligne et octochète. Antennes assez courtes, dépassant à peine en arrière la base du pronotum ; le 3<sup>e</sup> article un peu plus long que le 4<sup>e</sup> ; celui-ci de même longueur que le 5<sup>e</sup>.

Pronotum très transverse, 1,52 fois plus large que long, la plus grande largeur vers le tiers antérieur, les côtés faiblement ondulés, arrondis en avant, sinués en arrière avant les angles postérieurs qui sont subdroits et aigus, parfois à peine émoussés. Angles antérieurs courts, non proéminents, souvent un peu extroversés, subdroits ou aigus. Base subrectiligne ou infimement saillante. Disque convexe, aux plages antérieure et basale à peine marquées.

Élytres de largeur moyenne, assez larges, les épaules marquées mais arrondies, non proéminentes. disque convexe, un peu aplani dans la région suturale. Striation complète mais faible, les stries peu ponctuées, les interstries à peine convexes.

Pattes fines, plutôt courtes, le profémur avec une épine ventrale. Gonopodes de la femelle courts, mais l'organe bisétulé subapical en position terminale.

*Caractères diagnostiques.* – Par sa très petite taille, son allure générale et son pattern de coloration, cette espèce rappelle *Pachyteles gyllenhali* Dejean, 1825 (longueur : 3,6-4,6 mm), mais le pronotum est beaucoup plus transverse ( $lp/Lp = 1,52$ , au lieu de 1,28), avec des angles antérieurs extroversés, les tempes sont plus développées et plus convexes, les élytres plus courts avec les stries mieux marquées. surtout, les gonopodes de la femelle ont une extrémité apicale non bifide et l'organe bisétulé est situé en position terminale typique du genre *Tachypeles* Deuve, 2001.

*Remarque.* – L'espèce m'est aussi connue de la localité suivante (15 exemplaires) : Pérou, Loreto, Rio Napo Explomapo Camp, Rio Sucusari, 100 mètres, 03°15'S/72°55'W (*T. L. Erwin, E. & F. Pluno S.*, 6-15 juin 1992), in USNMNH et MNHN.

### ***Tachypeles minusculus* n. sp.** (Fig. 19)

*Pachyteles minusculus* Chaudoir : Deuve, 1993:109.

*Pachyteles minuscula* Chaudoir : Deuve, 1993: 110, Fig. 130.

<https://zoobank.org/NomenclaturalActs/B45F4FA9-AD72-4865-9884-3CB1C638EAAD>

HOLOTYPE : 1 femelle, sans étiquette de provenance, *ex coll.* Chaudoir, *ex coll.* Oberthür, in MNHN. PARATYPE : 1 femelle, sans étiquette de provenance, *ex coll.* Chaudoir, *ex coll.* Oberthür, in MNHN.

Longueur : 4,3 mm. Coloris dorsal brun, modérément luisant, la capsule céphalique (à l'exception du clypéus) plus sombre, noirâtre, le clypéus et les appendices testacé jaunâtre.

Tête moyenne, aux yeux modérément saillants, deux fois plus longs que les tempes en vue dorsale, celles-ci bien convexes. Front convexe, un peu aplani en avant, la surface ridulée, le vertex également ridulé. Labre à marge antérieure subdroite et octochète. Antennes assez courtes, dépassant en arrière d'environ un article la base du pronotum, le 3<sup>e</sup> article à peine plus long que les 3<sup>e</sup> et 4<sup>e</sup>.

Pronotum très transverse, 1,49 fois plus large que long, peu rétréci en arrière, la plus grande largeur au tiers antérieur, les côtés modérément arrondis en avant et faiblement sinués en arrière avant les angles postérieurs qui sont subdroits, à peine obtus. Angles antérieurs subdroits, non proéminents, selon les cas à peine aigus ou à peine obtus, un peu extroversés ou nullement extroversés. Disque modérément convexe, sublisse, le sillon médian bien distinct mais les sillons transversaux obsolètes, la plage antérieure non marquée, la plage basale faiblement marquée, avec par endroits des ridulations. Les côtés avec des ondulations ou irrégularités, les marges de largeur modérée, un peu relevées, peu élargies à la base.

Élytres peu allongés, assez larges, aux épaules non proéminentes ou à peine, avec

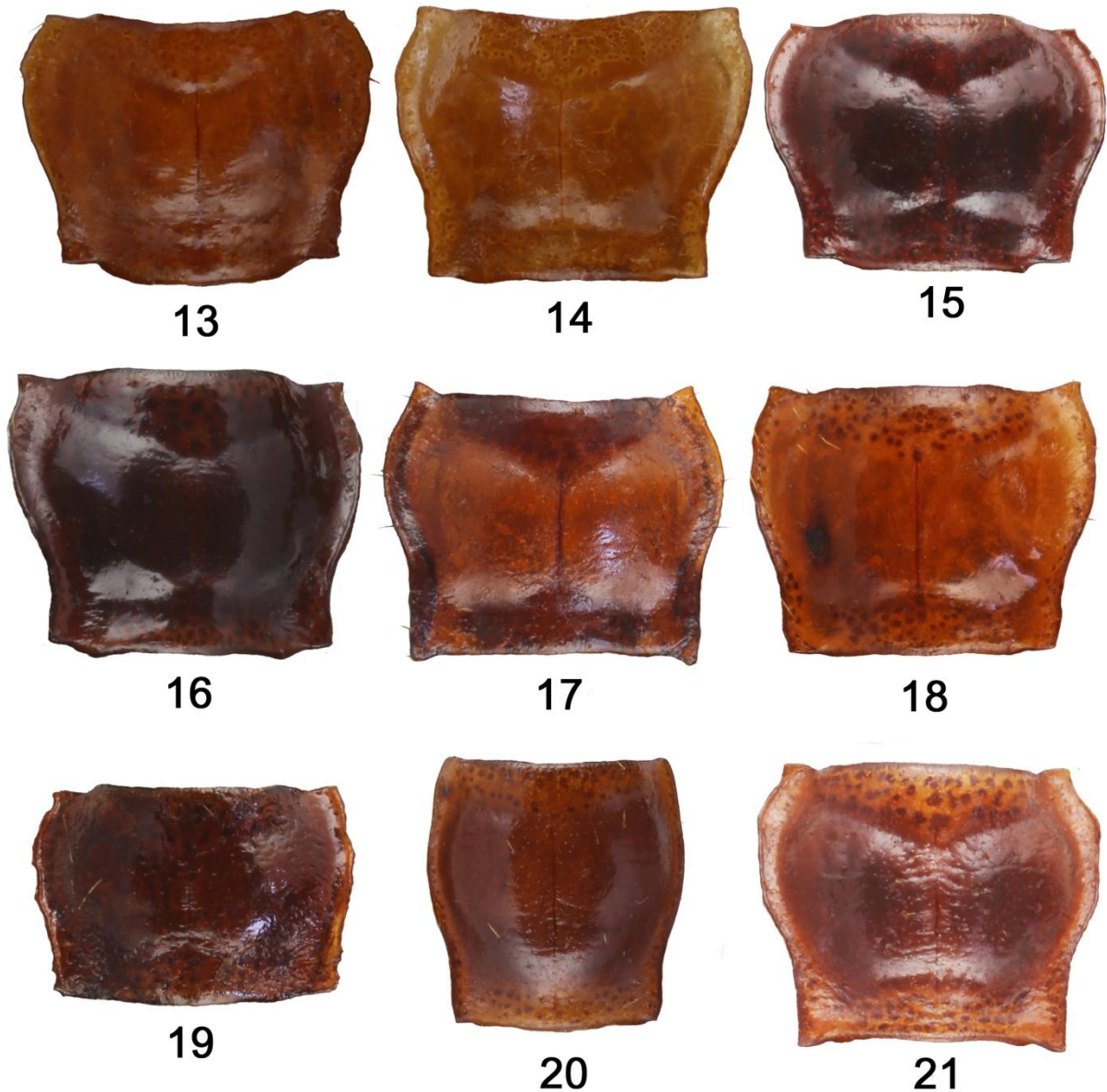


Fig. 13-21 : pronotums des holotypes, face dorsale (échelles diverses). – 13, *Pachyteles barrensis* n. sp. – 14, *Filicerozaena satipoensis* n. sp. – 15, *Tachypeles samiriansis* n. sp. – 16, *T. maldonadoensis* n. sp. – 17, *T. brusteli* n. sp. – 18, *T. nevermanni* n. sp. – 19, *T. minusculus* n. sp. – 20, *Proozaena parallela cylindriformis* n. subsp. – 21, *P. pakitzaica* n. sp.

l'angle huméral marqué mais arrondi. Disque convexe, la striation faible mais distincte et modérément ponctuée, atténuée vers l'apex et en bordure de la marge latérale.

Pattes courtes mais fines, les profémurs avec une dent brève mais aiguë chez la femelle. Gonopodes courts mais l'organe bisétulé situé en position apicale. Les genitalia internes de la femelle ont déjà été illustrés (Deuve, 1993 : « Fig. 130 »).

*Caractères diagnostiques.* – Comme *T. parvissimus nov.*, mais plus court et plus trapu, à peine plus grand (4,3 mm, au lieu de 3,5 mm), le coloris du pronotum et des élytres plus sombre, la tête proportionnellement plus grosse, les

yeux moins saillants, le pronotum moins rétréci en arrière et aux côtés davantage irréguliers, les élytres plus courts et plus larges, les stries moins marquées.

*Remarque.* – Cette espèce était étiquetée « *Pachyteles minusculus* Chaudoir » dans la collection Chaudoir au Muséum de Paris (*ex coll.* R. Oberthür). Cependant, je n'ai trouvé aucune trace de ce taxon dans la littérature et je le considère comme *in litteris*. Je reprends le nom que Chaudoir lui avait donné.

***Proozaena parallela cylindriformis n. subsp.*** (Fig. 20)

<https://zoobank.org/NomenclaturalActs/08D714AA-2B7F-4412-9D8D-F54195995C7D>

HOLOTYPE : 1 mâle, Costa Rica, Hamburgfarm, Reventazón, Ebene Limon (*F. Nevermann*, 13 septembre 1924, « *an trocknem Holz nachts* ») [ADP01923], *in USNMNH*.

Longueur : 7,2 mm. Coloris dorsal brun roussâtre clair, les antennes concolores, la capsule céphalique plus sombre, les pattes jaunâtres.

Tête allongée, cylindricoïde, les yeux modérément saillants, les tempes courtes mais convexes, le front lisse, régulièrement convexe, la constriction collaire non marquée, la partie antérieure aplanie, les fossettes vestigiales. Clypéus subplan. Labre à marge antérieure décachète et à peine incurvée. Antennes courtes, dépassant à peine en arrière la base du pronotum, le 4<sup>e</sup> article de même longueur ou à peine plus court que le 5<sup>e</sup>, mais nettement plus court que le 3<sup>e</sup>.

Pronotum étroit, 1,04 fois plus long que large, la plus grande largeur vers le milieu, les côtés peu arrondis, puis modérément sinués en arrière avant les angles postérieurs qui sont à peine obtus. Angles antérieurs arrondis. Base non saillante, rectiligne. Disque convexe et lisse, à plage antérieure non marquée et plage basale faiblement indiquée. Marges latérales moyennes, non étroites mais peu larges, les gouttières plus distinctes en arrière.

Élytres longs et étroits, un peu élargis en arrière jusqu'aux rampes de Coanda, les épaules étroites mais marquées, un peu obtuses et arrondies, non proéminentes. Striation faible mais distincte, superficielle, les interstries à peine convexes.

Pattes courtes, les profémurs avec une forte épine ventrale. Édéage caractéristique, à apex large et tronqué, sécuriforme (Fig. 11).

*Caractères diagnostiques.* – Comme *P. parallela parallela* Chaudoir, 1848, mais beaucoup plus petit (7,2 mm, au lieu de 9,5-10,0 mm), le pronotum plus étroit, 1,04 fois plus long que large. La sculpture élytrale est identique. Édéage avec l'apex similaire, mais aux angles plus marqués, moins arrondis.

*Remarque.* – L'holotype de ce nouveau taxon porte une étiquette « *Pachyteles* sp., Bänninger det. » et aussi une étiquette rouge en partie manuscrite de Terry Erwin avec la mention : « *Pachyteles cylindriformis* Er. ? 1983, Holotype ». Ce nom était demeuré *in litteris*.

***Proozaena pakitzaica* n. sp.** (Fig. 21)

<https://zoobank.org/NomenclaturalActs/38B39E00-5A82-4C28-98EF-E6FF07EA03E3>

HOLOTYPE : 1 femelle, Pérou, Madre de Dios, Pakitza, 12°07'S/70°58'W (T. L. Erwin, 11 novembre 1990, « *at lights of lab on screens* »), [BIOLAT/COLE 01232], in USNMNH.

Longueur : 7,5 mm. Coloris dorsal marron clair, alutacé, la capsule céphalique plus sombre, rembrunie. Appendices jaunâtres.

Tête plutôt étroite, à constriction collaire marquée, les yeux globuleux mais assez petits, modérément saillants, les tempes faiblement convexes, formant en vue dorsale un angle obtus et arrondi avec la paroi collaire. Front assez densément ponctué, convexe en arrière, aplani dans sa partie antérieure, avec des fossettes distinctes. Clypéus lisse et aplani. Labre à marge antérieure décachète et non incurvée. Antennes assez courtes, n'atteignant pas ou à peine en arrière la base du pronotum ; le 4<sup>e</sup> article sensiblement de même longueur que le 5<sup>e</sup>, à peine plus court que le 3<sup>e</sup>.

Pronotum 1,22 fois plus large que long, la plus grande largeur vers le quart ou le cinquième antérieur, les côtés arrondis de façon irrégulière en avant, puis sinués et rectilignes avant les angles postérieurs qui sont aigus et vifs, formant en arrière une pointe saillante. Angles antérieurs petits, vifs et extroversés, un peu proéminents. Disque convexe, les plages antérieure et basale modérément marquées, lisses. Marges latérales de longueur moyenne, peu relevées.

Élytres longs et étroits, peu élargis vers l'arrière jusqu'aux rampes de Coanda. Disque convexe, avec une striation distincte mais modérée, peu ponctuée, les interstries modérément convexes.

Pattes courtes, les profémurs avec une épine ventrale.

*Caractères diagnostiques.* – Comme *P. funcki* Chaudoir, 1868, mais les élytres plus étroits et plus longs, le pronotum moins transverse, à angles postérieurs aigus et vifs et non pas subdroits, la plage basale lisse, sans rides transversales.

***Proozaena lhonorei* n. sp.** (Fig. 4)

<https://zoobank.org/NomenclaturalActs/B14127A8-E615-447B-86A6-EAF9161E8854>

HOLOTYPE : 1 mâle, Brésil, Pará, Tucuruí (6 janvier 1979), *ex coll.* J. Nègre, in MNHN.

Longueur : 11,5 mm. Coloris dorsal brun-jaune clair, peu luisant, les appendices concolores, la capsule céphalique à peine plus roussâtre.

Tête à constriction collaire modérément marquée, les yeux convexes mais assez petits, moins de deux fois plus longs que les tempes ; celles-ci à base quasi perpendiculaire à la paroi collaire en vue dorsale. Front convexe et lisse, avec cependant quelques ridulations latérales. Clypéus subplan. Labre à marge antérieure octochète et subrectiligne. Antennes plutôt courtes, dépassant en arrière d'un article la base du pronotum, le 3<sup>e</sup> article allongé, nettement plus long que le 4<sup>e</sup>, celui-ci nettement plus long que le 2<sup>e</sup>.

Pronotum petit, peu transverse, seulement 1,21 fois plus large que long, la plus



grande largeur vers le tiers ou le quart antérieur, les côtés régulièrement arrondis, puis redressés et rectilignes avant les angles postérieurs qui sont droits et vifs. Angles antérieurs très petits, subdroits et vifs, à peine extroversés mais nullement proéminents. Base subrectiligne. Disque convexe et lisse, la plage antérieure peu marquée, la plage basale davantage, sans fossettes bien distinctes. Marges latérales très étroites, le rebord faiblement relevé.

Élytres longs, peu élargis vers l'arrière, les épaules assez étroites mais marquées, l'angle huméral subdroit quoiqu'arrondi. Disque convexe, la striation complète mais peu profonde, les stries non ou faiblement ponctuées, les interstries peu convexes.

Pattes fines, de longueur moyenne, les profémurs avec une épine ventrale. Edéage à apex aigu mais émoussé (Fig. 12).

*Derivatio nominis.* – Cette nouvelle espèce est dédiée à la mémoire de Jacques Lhonoré (1946-2003), lépidoptériste et professeur de zoologie à l'Université du Maine.

*Caractères diagnostiques.* – Morphologiquement proche de *P. funcki* Chaudoir, 1868, mais plus grand (11,5 mm, au lieu de 7,5-8,0 mm), les yeux plus réduits, le 3<sup>e</sup> antennomère plus long, la surface du front et du pronotum lisse, non ponctuée, les marges latérales du pronotum étroites, les élytres un peu moins larges, longs, les interstries faiblement alutacés mais lisses, imponctués.

*Remarque.* – Il faudra connaître la femelle pour s'assurer de l'assignation générique de cette nouvelle espèce. Une appartenance au genre *Tachypeles* n'est pas exclue.

**Remerciements.** – Pour l'envoi de spécimens à étudier, je tiens à exprimer ma gratitude à la mémoire du Dr Terry Erwin (*Smithsonian Institution*, Washington, E.-U. d'Amérique) et je remercie très vivement le Dr Hermes Escalona (*Museo del Institute de Zoología Agrícola*, Maracay, Venezuela) et le Dr Paul E. Skelley (*Florida State Collection of Arthropods*, Gainesville, E.-U. d'Amérique). Mme Ditta Balke (*Zoologische Staatssammlung*, München, Allemagne) a bien voulu m'envoyer des photographies de certains types conservés dans la collection de son Muséum, ce dont je lui suis très reconnaissant.

Je remercie aussi Julien Touroult (*MNHN*), qui m'a confié pour identification des spécimens de Guyane récemment collectés dans le cadre d'une mission « BIOSCAN 2024 », parmi lesquels figurait une espèce nouvelle. Cette mission, organisée par Rodolphe Rougerie (*MNHN*), avait pour objectif de renforcer les librairies de référence de code-barres ADN des espèces françaises (FR-BOL).

## Références

- BATES (H.W), 1874. – Notes on Cicindelidae and Carabidae, and descriptions of new species (n°17). *Entomology monthly Magazine*, 11 : 22-28.
- CHAUDOIR (M. de), 1848. – Mémoire sur la Famille des Carabiques. *Bulletin de la Société impériale des Naturalistes de Moscou*, 21 : 3-134.
- CHAUDOIR (M. de), 1854. – Mémoire sur la Famille des Carabiques. 4<sup>o</sup> partie (continuation). *Bulletin de la Société impériale des Naturalistes de Moscou*, 27 : 279-352.

- CHAUDOIR (M. de), 1868. – Révision du Groupe des Ozénides. *Annales de la Société entomologique de Belgique*, 11 : 43-74.
- DEJEAN (P. F. M. A.), 1825. – *Species général des Coléoptères de la collection de M. le comte Dejean, Tome premier*. Paris : Crévot, xxx + 463 pp.
- ERWIN (T. L.), 1983. – Beetles and other insects of the tropical forest canopies at Manaus, Brazil, sampled with insecticidal fogging techniques. In : Sutton (S. L.), Whitmore (T. C), Chadwick (A. C.), (Eds), *Tropical Rain Forest: Ecology and Management*. Oxford : Blackwell Scientific Publ., pp. 59-75.
- DEUVE (Th.), 1993. – L'abdomen et les genitalia des femelles de Coléoptères Adephega. *Mémoires du Muséum national d'Histoire naturelle*, n°155 : 184 pp.
- DEUVE (Th.), 2001. – Contribution à la connaissance des Coléoptères Paussidae Ozaeninae néotropicaux. *Revue française d'Entomologie*, (N. S.), 23 : 237-252.
- DEUVE (Th.), 2004. – Nouveaux Ozaenini néotropicaux (Coleoptera, Paussidae). *Revue française d'Entomologie*, (N. S.), 26 : 117-130.
- DEUVE (Th.), 2013. – Nouveaux Ozaenini de la Guyane française et du Bassin amazonien (Coleoptera, Paussidae). *Revue française d'Entomologie*, (N. S.), 33 (2011) : 73-84.
- DEUVE (Th.), 2024. – Nouveaux Ozaenini de la région Néotropicale (Coleoptera, Paussidae). *Coléoptères*, 30 : 27-44.
- PERTY (M.), 1830. – *Delectus Animalium Articulatorum quae in itinere per Brasiliam, annis 1817-1820, jussu et auspiciis Maximiliani Josephi Bavariae Regis augustissimi peracto, collegerunt Dr. J. B. de Spix et Dr. C. F. Ph. de Martius ; digressit, descripsit et pingenda curavit Dr Max Perty*. München : in-4. Amsterdam : Müller et assoc., 60 pp.
- REICHE (L.), 1842. – Coleoptera columbiana in Musaeo Reiche. Decas quinta. *Revue de Zoologie*, 1842 : 374-378.
- SERVAT (G. P.), 2021. – Terry L. Erwin and the race to document biodiversity (1940–2020). *ZooKeys*, n°1044 : 3-22.

NOTE DE L'AUTEUR : tout nouveau nom ou acte nomenclatural inclus dans cet article, édité selon un procédé permettant d'obtenir de nombreuses copies identiques, est destiné à une utilisation scientifique, permanente et publique.

*Date de publication : 14 février 2025*

# Coléoptères

<http://www.coleopteres.fr>

Directeur de publication : THIERRY DEUVE

\*\*\*\*\*

## **Comite scientifique**

THIERRY DEUVE  
FABIEN DUPUIS

## **Comité éditorial**

DENIS BOUCHARD  
OLIVIER MONTREUIL  
JEAN OROUSSET

## **Communication**

JEAN RAINGEARD

\*\*\*\*\*

Tous droits réservés.

All rights reserved.

Copyright : © 2025, Association pour le Soutien à la Revue Coléoptères  
Déclarée le 20.02.1995 (J.O. du 15.03.1995)

Les articles ne sont publiés qu'à l'initiative du Comité Scientifique. La revue ne prend pas en considération les manuscrits non sollicités.

Chaque article constitue un fascicule qui peut être acquis séparément, son prix dépendant du nombre de pages et de planches.

COLEOPTERES est diffusé par :

ALAIN COACHE

E-mail : [alain.coache@gmail.com](mailto:alain.coache@gmail.com)

Each paper can be purchased as a separate fascicule, the price of which depends on the number of pages and illustrations.

Papers are only published on the initiative of the Scientific Committee. No unsolicited manuscript shall be taken into account.

COLÉOPTÈRES is distributed by:

ALAIN COACHE

E-mail: [alain.coache@gmail.com](mailto:alain.coache@gmail.com)

# Coleoptères

## Derniers titres parus

- 28(4) DUPUIS (F.) & PERRIN (R.), 2022. – *Tribialus punctatus*, nouveau genre et nouvelle espèce de Guinée Équatoriale (Coleoptera, Dynastidae)
- 29(1) DUPUIS (F.), 2023. – Description du mâle de *Heteroconus pauliani* Dechambre, 1986 (Coleoptera, Dynastidae)
- 29(2) DEUVE (Th.) & SCHMIDT (J.), 2023. – Deux nouveaux taxons du genre *Carabus* L., 1758, de la région Himalayenne (Coleoptera, Carabidae)
- 29(3) DEUVE (Th.), 2023. – Note sur deux *Carabus* d'Italie et de Géorgie et nouveaux *Leistus*, *Brosocosoma* et *Amerizus* de Chine (Coleoptera Caraboidea)
- 29(4) DUPUIS (F.), 2023. – *Amblyoproctus costatus*, nouvelle espèce du Pérou (Coleoptera, Dynastidae)
- 30(1) DEUVE (Th.), 2024. – Sur l'identité de l'espèce caucasienne *Carabus (Tribax) rebellis* Reitter, 1884, et notes sur quelques espèces apparentées (Coleoptera Carabidae)
- 30(2) MONTREUIL (O.), 2024. – Un nouvel *Helictopleurus* Orbigny (Coleoptera, Scarabaeidae, Helictopleurini)
- 30(3) DEUVE (Th.), 2024. – Nouveaux Ozaenini de la région Néotropicale (Coleoptera, Paussidae)
- 30(4) DUPUIS (F.) & PERRIN (R.), 2024. – Les variations géographiques de *Cyphonistes vallatus* (Wiedemann, 1823) (Coleoptera, Dynastidae)
- 30(5) DUPUIS (F.), 2024. – *Hiekeianus tridentatus*, nouvelle espèce du Paraguay (Coleoptera, Dynastidae)
- 30(6) DEUVE (Th.), 2024. – Nouveaux *Leistus* et *Queinnectrechus* de la Chine et de l'Inde (Coleoptera, Caraboidea)
- 30(7) DUPUIS (F.), 2024. – Une nouvelle espèce d'*Heteronychus* Dejean, 1833, de Tanzanie (Coleoptera, Dynastidae)
- 30(8) DEUVE (Th.), 2024. – Nouveaux taxons d'Ozaenini de la région Néotropicale (Coleoptera, Paussidae)
- 31(1) DEUVE (Th.), 2025. – Nouveaux Ozaenini néotropicaux (Coleoptera, Paussidae)