

Nouveaux taxons d'Ozaenini de la région Néotropicale (Coleoptera, Paussidae)

par

THIERRY DEUVE

Institut de Systématique, Évolution, Biodiversité (ISYEB)
Muséum national d'Histoire naturelle, CNRS, Sorbonne Université, EPHE, UA
CP 50, 57 rue Cuvier, F-75005 Paris, France
<deuve@mnhn.fr>

Résumé

Descriptions de douze nouvelles espèces et d'une nouvelle sous-espèce d'Ozaenini néotropicaux (Coleoptera, Caraboidea, Paussidae) : *Goniotropis canalis* n. sp. du Panama, *G. escalonai* n. sp. du Venezuela, *G. egeri* n. sp. du Brésil, *G. kavanaughi* n. sp. de l'Équateur, *G. macclevei* n. sp. du Costa Rica, *Proozaena catarinaensis* n. sp. et *Tachypeles crassicornis* n. sp. du Brésil, *T. waoranium* n. sp. de l'Équateur, *T. icanoensis* n. sp. de l'Argentine, *T. negrei* n. sp. de l'Équateur, *T. dechambrei* n. sp. du Brésil, *T. mexicanus guadeloupensis* n. subsp. de la Guadeloupe, *Pachyteles temporalis* n. sp. du Pérou.

Summary

Descriptions of twelve new species and one new subspecies of Neotropical Ozaenini (Coleoptera, Caraboidea, Paussidae): *Goniotropis canalis* n. sp. from Panama, *G. escalonai* n. sp. from Venezuela, *G. egeri* n. sp. from Brazil, *G. kavanaughi* n. sp. from Ecuador, *G. macclevei* n. sp. from Costa Rica, *Proozaena catarinaensis* n. sp. and *Tachypeles crassicornis* n. sp. from Brazil, *T. waoranium* n. sp. from Ecuador, *T. icanoensis* n. sp. From Argentina, *T. negrei* n. sp. from Ecuador, *T. dechambrei* n. sp. from Brazil, *T. mexicanus guadeloupensis* n. subsp. from Guadeloupe, *Pachyteles temporalis* n. sp. fom Peru.

Mots-clés

Coleoptera, Caraboidea, Paussidae, Ozaenini, *Goniotropis*, *Proozaena*, *Tachypeles*, *Pachyteles*, taxinomie, Panama, Venezuela, Brésil, Équateur, Costa Rica, Argentine, Guadeloupe, Pérou.

Ci-dessous sont données les descriptions et illustrations de treize nouveaux taxons d'Ozaenini néotropicaux. Les spécimens étudiés proviennent des collections du Muséum national d'histoire naturelle, à Paris, mais aussi et surtout de nombreux lots qui m'ont été envoyés pour identification.

Comme on le sait, cette tribu ancienne de Coléoptères Caraboidea Paussidae est répandue sur tous les continents, mais c'est essentiellement en Amérique néotropicale qu'elle est très riche en abondance et en diversité. La quasi-totalité des taxons vivent en forêt de basse ou moyenne altitude, jusqu'à 2000 mètres environ.

Abréviations utilisées :

CAS : California Academy of Sciences (États-Unis d'Amérique)

FSCA : Florida State Collection of Arthropods, Gainesville (États-Unis d'Amérique).

MIZA : Museo del Institute de Zoología Agrícola, FAGRO-Universidad Central de Venezuela, Maracay (Venezuela)

MNHN : Muséum National d'Histoire Naturelle, Paris (France)

USNMNH : U.S. National Museum of Natural History, Smithsonian Institution, Washington (États-Unis d'Amérique)

***Goniotropis canalis* n. sp.** (Fig. 12)

HOLOTYPE : 1 mâle, Panama, Zone du Canal, Île de Barro Colorado (21 mai 1978, piège lumineux) (« *H. Wolda Project* »), in USNMNH.

Longueur : 16 mm. Coloris dorsal noir de poix luisant, les appendices concolores, les antennes et les palpes plus clairs, roussâtres.

Tête moyenne, plutôt grande, aux yeux de taille modérée, convexes, plus grands que les tempes, celles-ci non convexes, subrectilignes en vue dorsale. Front peu convexe, lisse et quasi glabre, avec un alignement transversal irrégulier d'une huitaine de pores sétigères en limite postérieure, près du vertex. Les sillons frontaux linéaires et divergents en arrière, peu profonds. Labre en languette avec huit soies antérieures submarginales. Antennes courtes, dépassant en arrière de près d'un article la base du pronotum, le 3^e article moins de deux fois plus long que le 4^e, celui-ci à peine plus long que le 2^e; les articles 4, 5, 6 et suivants sensiblement de même longueur, le 11^e près de deux fois plus long.

Pronotum transverse, 1,33 fois plus large que long, la plus grande largeur vers le quart antérieur, un peu rétréci en arrière, les côtés réguliers, seulement infimement ondulés ou entaillés en avant, modérément arrondis, faiblement sinués en arrière avant les angles postérieurs qui sont émoussés et un peu obtus. Angles antérieurs un peu proéminents, mais à sommet arrondi. Disque lisse et régulier, convexe, la plage basale non marquée, dans la continuité du disque, les fossettes basales à peine indiquées. Base modérément et régulièrement arquée entre les angles postérieurs. Marges latérales assez étroites au tiers antérieur, élargies en avant et en arrière. Deux à quatre soies antéromédianes.

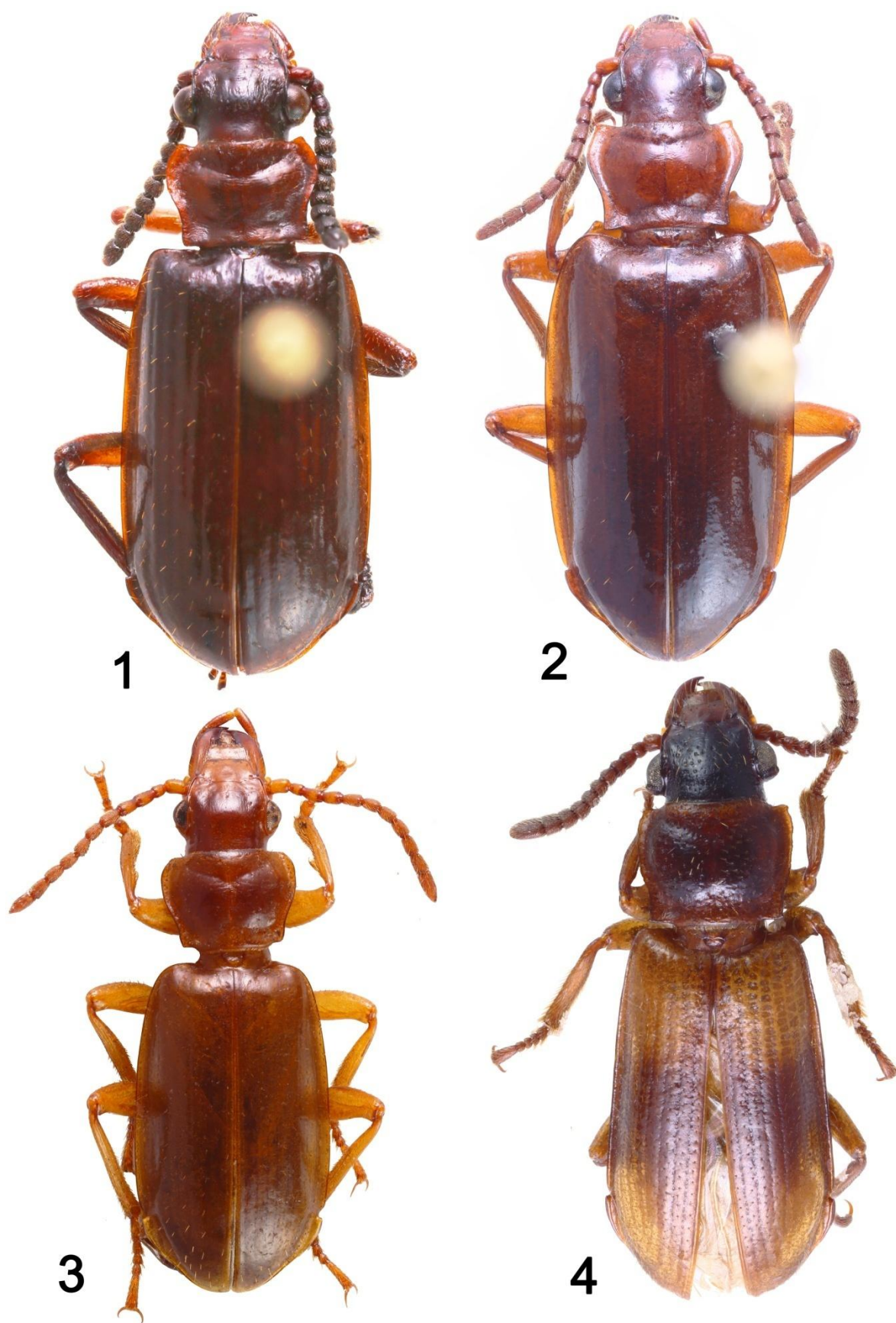


Fig. 1-4 : habitus des holotypes. – 1, *Tachypeles crassicornis* n. sp. – 2, *T. waoraniorum* n. sp. – 3, *T. mexicanus guadeloupensis* n. subsp. – 4, *Pachyteles temporalis* n. sp.

Élytres modérément allongés, normalement convexes, un peu élargis en arrière, les angles huméraux faiblement dentés. Disque normalement convexe, les stries très fines mais distinctes, les interstries subplans, les impairs avec de très petites ponctuations sétigères en leur ligne médiane. Interstries 7 et 8 avec une bosselure modérée au-dessus de la rampe de Coanda.

Pattes fines et plutôt courtes, les protarses du mâle avec les trois premiers articles modérément dilatés, les deux premiers pourvus de phanères adhésifs à leur face ventrale. Édéage caractéristique par son apex crochu (Fig. 5).

Caractères diagnostiques. – Espèce bien caractérisée par la forme de l'édéage. Distincte de *G. seriatopora* Chaudoir, 1868, par sa taille plus grande (16 mm au lieu de 14 mm), ses antennes plus courtes, son pronotum aux angles antérieurs arrondis et aux angles postérieurs un peu obtus, et par ses élytres plus larges. Ce taxon se distingue par ailleurs de *G. brasiliensis* Gray, 1832, du Brésil, par sa taille plus petite (16 mm au lieu de 19 mm).

***Goniotropis escalonai* n. sp.** (Fig. 13)

HOLOTYPE : 1 mâle, Venezuela, « Guacatal » (Aguacatal ?) (15 avril 1965), *in* MIZA.

Longueur : 14,5 mm. Coloris dorsal d'un noir brunâtre peu luisant, le tégument finement alutacé, les appendices noir roussâtre, les palpes plus clairs.

Tête moyenne, aux yeux globuleux mais de taille modérée, les tempes obliques en vue dorsale, assez longues mais plus courtes que les globes oculaires. Front lisse, modérément convexe, aplani dans sa partie antérieure, les fossettes distinctes mais superficielles, ponctuées, un peu linéaires. Le vertex avec deux ou trois paires de pores sétigères. Scrobes mandibulaires pluriséculés. Antennes plutôt courtes, dépassant en arrière de moins de deux articles la base du pronotum, le 3^e article long, le 4^e plus court mis de forme allongée, près de deux fois plus long que large, le 5^e plus court.

Pronotum modérément rétréci en arrière, 1,25 fois plus large que long, la plus grande largeur avant le milieu, les côtés réguliers, modérément arrondis, longuement mais à peine sinués en arrière, presque rectilignes avant les angles postérieurs qui sont subdroits et à peine émoussés. Disque convexe et lisse, régulier, la plage basale dans la continuité, non ou à peine marquée, non délimitée, la plage antérieure convexe, délimitée par un sillon transversal antérieur large et peu profond, effacé aux extrémités latérales. Quelques pores sétigères discaux épars. Marges latérales peu larges, à peine élargies en avant et en arrière, peu relevées. Élytres longs, un peu élargis vers l'arrière, les épaules marquées et nettement denticulées. Disque convexe, la sculpture presque effacée mais toutes les stries distinctes, les interstries faiblement convexes. Interstries impairs avec chacun un alignement de pores assez serrés générateurs de soies longues et dressées. Le 8^e interstrie formant une bosselure au-dessus de la rampe de Coanda.

Pattes moyennes, assez fines, les protarses du mâle avec les deux premiers articles pourvus de phanères adhésifs à leur face ventrale. Édéage à lame apicale abruptement tronquée à son extrémité, avec un net denticule dorsal (Fig. 6).

Derivatio nominis. – Espèce dédiée au Dr. Hermes Escalona, du Muséum de l'Institut de Zoologie Agricole de Maracay (Venezuela).

Caractères diagnostiques. – Proche morphologiquement de *G. seriato-pora* Chaudoir, 1868, mais le coloris plus terne et brunâtre, les élytres plus longs, avec la dent humérale à peine plus développée, les interstries très faiblement convexes et les alignements de pores sétigères sur les interstries impairs plus serrés, avec les soies particulièrement longues. Par ailleurs le pronotum moins cordiforme, les côtés moins sinués en arrière, les marges latérales plus étroites. La tête présente un front à peine plus convexe, les yeux sont plus saillants, les 3^e et 4^e articles antennaires sont nettement plus longs. L'édéage présente une lame apicale plus étroite en vue latérale et anguleusement tronquée à son extrémité, avec un denticule apico-dorsal.

***Goniotropis egeri* n. sp.** (Fig. 14)

HOLOTYPE : 1 mâle, Brésil, Rondonia, 62 km au sud-ouest d'Ariguemes, environs de la Fazenda Rancho Grande (*J. E. Eger*, 8-20 novembre 1994, *piège à lumière noire*), in FSCA.

Longueur : 13 mm. Coloris brun clair luisant, les appendices concolores.

Tête moyenne, aux yeux convexes et saillants, les tempes convexes, le front remarquablement lisse, aplani dans sa partie antérieure avec une paire de soies, la constriction collaire non marquée en arrière. Labre en languette avec une douzaine de soies marginales. Scrobes mandibulaires avec quelques soies courtes. Antennes courtes, ne dépassant pas en arrière de plus d'un article la base du pronotum, le 3^e article deux fois plus long que le 2^e et 1,5 fois plus long que le 3^e, le 11^e article deux fois plus long que large.

Pronotum transverse, 1,40 fois plus large que long, la plus grande largeur au quart antérieur, rétréci en arrière, les côtés réguliers, sans ondulation ni encoches, modérément arrondis, mais brièvement sinués en avant jusqu'à l'angle antérieur qui est vif, plus fortement et plus longuement sinués en arrière avant l'angle postérieur également vif. Le bord antérieur incurvé mais sinué à ses extrémités latérales. La base subrectiligne mais doublement sinuée à chacune de ses extrémités latérales. Disque bien convexe, lisse et glabre ; le sillon antérieur distinct, la plage antérieure lisse, avec seulement deux ou trois petits pores sétigères ; la plage basale assez étroite et transverse, lisse, concave, bordée en arrière par un épais bourrelet. Marges latérales assez larges, davantage élargies en arrière, lisses, séparées du disque par un pli assez net. De chaque côté, une soie marginale antérieure, deux soies antéromédianes ou médianes, une soie basale.

Élytres longs, les épaules marquées, nullement dentées, les angles huméraux subdroits mais arrondis. Disque convexe, les stries distinctes mais peu profondes et larges, non ou à peine ponctuées, les interstries lisses et faiblement convexes, les interstries 7 et 8 avec une faible bosselure au-dessus de la rampe de Coanda.

Pattes moyennes, plutôt courtes, les protarses du mâle avec les deux premiers articles pourvus de phanères adhésifs. Édéage à apex faiblement dilaté (Fig. 7).

Derivatio nominis. – Cette nouvelle espèce est dédiée en hommage à son récolteur.

Caractères diagnostiques. – Proche morphologiquement de *G. roubaudi* Deuve, 2004, mais plus petit (13 mm au lieu de 15 mm), les articles antennaires

2 à 4 plus globuleux, le 3^e plus court, le pronotum aux marges latérales plus larges, les angles antérieurs aigus et petitement extroversés, les angles postérieurs plus saillants, les élytres plus étroits, aux angles huméraux non dentés, les pattes plus graciles, l'édéage à apex plus court et non denticulé.

***Goniotropis kavanaughi* n. sp.** (Fig. 15)

HOLOTYPE : 1 mâle, Équateur, Napo, 20 km à l'est de Puerto Napo, Aliñahui, 450 mètres, 1°0'S/77°25'W (*E. S. Ross*, novembre-décembre 1995), *in* CAS.

Longueur : 14,5 mm. Coloris dorsal brun sombre noirâtre, assez terne, les pattes concolores, les palpes et les antennes, y compris le scape, plus clairs, roussâtres, la capsule céphalique franchement noire.

Tête moyenne aux yeux modérément saillants, les tempes convexes en discontinuité de la convexité des globes oculaires, le front peu convexe, lisse, aplani dans sa partie antérieure, avec deux paires de pores sétigères transversalement alignés sur le vertex. Antennes courtes, dépassant en arrière d'un demi-article la base du pronotum, le scape court, à moitié distale globuleuse, le 3^e article 1,5 fois plus long que le 4^e, celui-ci 1,5 fois plus long que le 2^e.

Pronotum peu transverse, seulement 1,14 fois plus large que long, la plus grande largeur avant le milieu, modérément rétréci en arrière, les côtés peu arrondis, nettement sinués avant les angles postérieurs qui sont marqués mais subdroits, un peu obtus. Angles antérieurs proéminents en lobes arrondis assez larges. Disque convexe et lisse, le sillon antérieur évanescent, la plage basale non marquée, dans le prolongement du disque, les fossettes peu marquées. Marges latérales étroites, fines et peu relevées, les gouttières peu larges.

Élytres allongés, davantage rétrécis en avant qu'en arrière, les épaules marquées, en arrondi proéminent, non denticulées. Disque convexe à striation complète et distincte, les stries larges, les interstries convexes, les 7^e et 8^e plus saillants au-dessus de la rampe de Coanda.

Pattes moyennes, assez fines, les protarses du mâle avec les deux premiers articles pourvus de phanères adhésifs. Édéage à apex franchement tronqué (Fig. 8).

Derivatio nominis. – Cette nouvelle espèce est amicalement dédiée à David Kavanaugh, qui a bien voulu me confier un lot important d'Ozaenini néotropicaux après mon court séjour au Muséum de la *California Academy of Sciences*, à San Francisco.

Caractères diagnostiques. – Assez proche morphologiquement de *G. taylorae* Deuve, 2005, de Colombie, par ses angles antérieurs du pronotum proéminents et arrondis, mais un peu plus grand (14,5 mm, au lieu de 13,0 mm), le 2^e article antennaire plus long, le pronotum de même allure générale mais aux côtés réguliers et lisses, sans encoches latérales, les élytres avec les angles huméraux non denticulés, les interstries nettement plus convexes, les pattes plus longues, l'édéage plus grand, à apex sécuriforme.

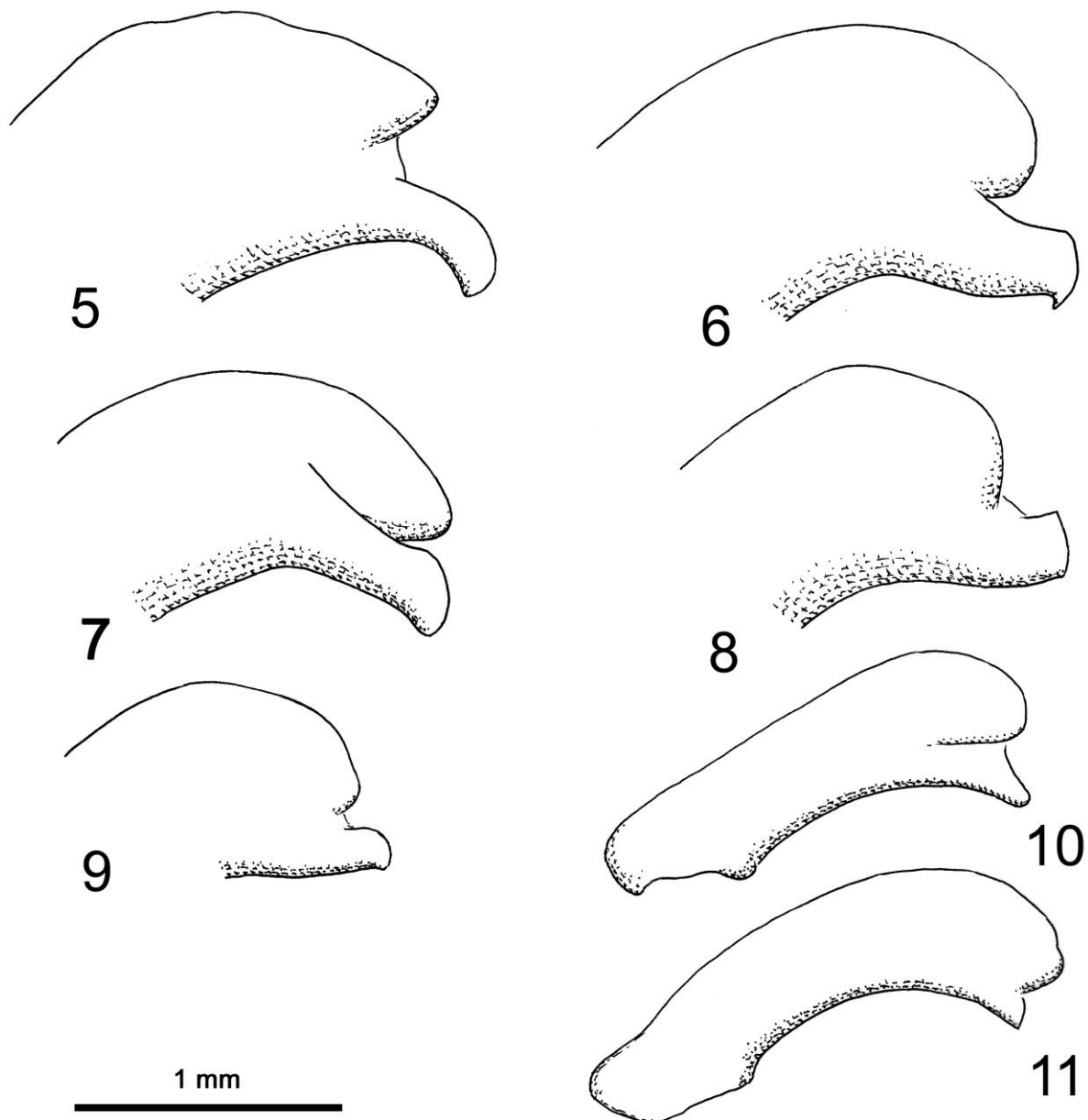


Fig. 5-11 : édéages des holotypes. – 5, *Goniotropis canalis* n. sp. – 6, *G. escalonai* n. sp. – 7, *G. egeri* n. sp. – 8, *G. kavanaughi* n. sp. – 9, *G. macclevei* n. sp. – 10, *Proozaena catarinaensis* n. sp. – 11, *Tachypeles mexicanus guadeloupensis* n. subsp.

***Goniotropis macclevei* n. sp.** (Fig. 16)

HOLOTYPE : 1 mâle, Costa Rica, « Hajuela Exp. » (*Favau*, 30 février 1969), in USNMNH.

Longueur : 12 mm. Coloris dorsal noir de poix, peu luisant, les appendices concolores, plutôt roussâtres.

Tête de taille moyenne, assez grosse, aux yeux convexes mais modérément saillants, le front lisse, peu convexe, aplani dans sa partie antérieure, les fossettes peu marquées, quelques pores sétigères transversalement alignés sur le vertex. Bord antérieur

du labre faiblement incurvé, avec une douzaine de soies marginales. Antennes courtes, atteignant à peine en arrière la base du pronotum, le 4^e article court, globuleux, à peine plus allongé que le 2^e, le 3^e article seulement un peu plus long.

Pronotum petit, peu transverse, 1,17 fois plus large que long, la plus grande largeur peu avant le milieu, un peu rétréci en arrière, les côtés modérément arrondis, sinués en arrière puis parallèles avant les angles postérieurs qui sont subdroits et à peine émoussés. Angles antérieurs proéminents et arrondis, cependant courts. Disque convexe, lisse avec des pores sétigères épars, le sillon transversal antérieur évanescent, le sillon médian superficiel, la plage basale à peine indiquée, les fossettes peu marquées. Gouttières latérales étroites, les rebords marginaux finement relevés.

Élytres longs, un peu élargis en arrière, les épaules très marquées, avec une angulation denticulaire à peine distincte. Disque modérément convexe, un peu aplani dans sa partie centrale, la striation complète, les stries fines, avec une ponctuation petite et serrée, les interstries faiblement convexes, quelques pores sétigères médians surtout sur les interstries 3, 5 et 7. Faible bosselure des interstries 7 et 8 conjoints au-dessus de la rampe de Coanda.

Pattes de longueurs moyennes, les protarses du mâle avec les deux premiers articles pourvus de phanères adhésifs à leur face ventrale. Édéage à apex à peine dilaté en « bec » rudimentaire (Fig. 9).

Derivatio nominis. – Cette espèce est dédiée à Scott McCleve, auteur avec George Ball d'un important travail sur les Ozaenini de l'Amérique Centrale (Ball & McCleve, 1990).

Caractères diagnostiques. – Espèce bien reconnaissable à sa petite taille pour le genre, la tête épaissie aux yeux peu saillants, le pronotum réduit, aux angles antérieurs arrondis et au disque marqué par une ponctuation éparse, les élytres peu élargis en arrière, aux côtés subparallèles, l'édéage caractéristique.

***Proozaena catarinaensis* n. sp.** (Fig. 17)

HOLOTYPE : 1 mâle, Brésil, État de Santa Catarina, environs de Chapecó, Nova Teutônia, 300-500 mètres, 27°11'B/52°23'L (*Fritz Plaumann*, 22 novembre 1950), *in* MNHN.

Longueur : 9 mm. Coloris dorsal noir brunâtre luisant, les appendices roussâtre plus ou moins testacé.

Tête de taille moyenne, aux yeux globuleux et saillants, les tempes à base perpendiculaire à la paroi du « cou ». Front modérément convexe, très finement ponctué avec de courtes rides, la partie antérieure aplanie, les marges supraoculaires étroitement rebordées. Antennes (brisées sur l'holotype) assez fines, plutôt courtes.

Pronotum très transverse, 1,52 fois plus large que long, fortement rétréci en arrière, cordiforme, la plus grande largeur au quart antérieur, les côtés largement arrondis, réguliers, sinués en arrière avant les angles postérieurs qui sont subdroits, à peine obtus. Disque lisse et convexe, les marges latérales larges de façon égale sur toute leur longueur, relevées et explanées. Angles antérieurs petits et vifs, extroversés.

Élytres larges, plutôt courts, le disque convexe et lisse, sans striation ni ponctuation apparentes, à peine bosselé au-dessus de la rampe de Coanda. Épaules nettement proémi-

nentes, arrondies.

Pattes courtes, les protarses du mâle avec les deux premiers articles pourvus de phanères adhésifs à leur face ventrale. Édéage à apex simple et arrondi (Fig. 10).

Caractères diagnostiques. – Proche morphologiquement de *P. moraguesi* Deuve, 2005, mais la tête aux yeux un peu plus grands et plus saillants, le front et le vertex finement ridulés et microponctués, sans forte ponctuation éparsée, le pronotum plus transverse, aux marges latérales plus larges, les élytres plus larges et plus courts, aux épaules plus proéminentes, la striation élytrale davantage effacée, l'édéage à pointe apicale arrondie.

***Tachypeles crassicornis* n. sp.** (Fig. 1)

HOLOTYPE : 1 femelle, Brésil, Rondonia, 62 km au sud-ouest d'Ariguemes, environs de la Fazenda Rancho Grande (*D. A. Rider & J. E. Eger*, 6-15 décembre 1990, à la lumière), in FSCA.

Longueur : 12 mm. Coloris dorsal brun marron luisant, le pronotum à peine plus clair, les appendices brun roussâtre, les articles 2 à 11 des antennes noirs.

Tête assez large mais au rétrécissement collaire prononcé, les yeux saillants et globuleux. Front modérément convexe, largement aplani entre les carènes supraoculaires, les fossettes larges et assez finement ridulées. Labre en languette à bord antérieur subrectiligne, avec une douzaine de soies marginales. Antennes épaisses, le 3^e article sensiblement de même longueur que le 4^e et le 5^e, les suivants larges et brefs, transverses, le 11^e article assez court, moins d'1,5 fois plus long que large.

Pronotum proportionnellement assez petit, transverse, 1,45 fois plus large que long, la plus grande largeur au quart antérieur, rétréci en arrière, les côtés réguliers, non ou infimement ondulés dans leur partie antérieure, bien arrondis, puis fortement sinués avant les angles postérieurs qui sont subdroits mais émoussés. La base un peu saillante. Disque modérément convexe, faiblement ridulé par endroits, les plages antérieure et basale marquées et vastes, les marges latérales larges, explanées, leur surface non pas parfaitement lisses mais un peu irrégulières et alutacées.

Élytres assez larges, aux angles huméraux marqués mais à peine obtus et émoussés. Disque convexe, aux stries distinctes mais larges, les interstries modérément convexes, lisses, les 7^e et 8^e interstries à peine enflés au-dessus de la rampe de Coanda.

Pattes moyennes, les tibias avec un renforcement des reliefs longitudinaux. Gonopodes femelles en fines baguettes à organe sétulé en position apicale.

Caractères diagnostiques. – Très proche morphologiquement de *T. nigricornis* Deuve, 2004, mais le coloris plus sombre, la tête au front un peu plus convexe et davantage ridulé, avec des fossettes plus marquées, les antennomères 3 et 4 plus courts, globuleux, le pronotum proportionnellement plus petit, les angles antérieurs un peu plus grands et plus émoussés, les élytres semblables mais les pattes avec les fémurs et tibias moins différenciés, c'est-à-dire moins dilatés et aplanis, plus fins, quoique les reliefs longitudinaux soient marqués.

***Tachypeles waoraniorum* n. sp.** (Fig. 2)

HOLOTYPE : 1 femelle, Équateur, Napo, Réserve naturelle ethnique des Waorani, 500 mètres, au nord d'Onkone Gare Camp, 220 mètres, 00°38'S/76°36'W (*M. G. Pogue*, 12 janvier 1994, piège lumière U.V.), in USNMNH [ADP 103822].

Longueur : 11,5 mm. Coloris dorsal brun luisant, les appendices concolores.

Tête moyenne, assez petite, nullement épaisse, à constriction collaire marquée. Yeux saillants, de taille modérée mais globuleux, la base des tempes perpendiculaire à la partie collaire de la capsule crânienne en vue dorsale. Front peu convexe, lisse, aux fossettes peu marquées, situé entre les carènes supraoculaires qui sont fines et régulières. Labre en languette à bord antérieur subrectiligne, avec une dizaine de soies marginales. Antennes un peu épaisses, moyennes, dépassant en arrière de deux articles la base du pronotum, le 3^e article deux fois plus long que le 2^e et seulement un peu plus long que le 4^e.

Pronotum transverse et cordiforme, 1,47 fois plus large que long, la plus grande largeur au tiers antérieur, les côtés bien arrondis mais brièvement sinués en avant près de l'angle antérieur qui est petit et vif, plus longuement et plus fortement sinués en arrière avant l'angle postérieur qui est subdroit, un peu aigu et à peine émoussé. Disque convexe et lisse, les plages antérieure et basale bien délimitées et lisses, les marges latérales larges et délimitées du disque par un pli, explanées et relevées, à peine rétrécies en arrière, lisses également. Fossettes superficielles. Base faiblement saillante.

Élytres allongés et larges, la plus grande largeur au milieu, les côtés modérément mais régulièrement arrondis, les marges latérales un peu explanées. Épaules un peu proéminentes, le sommet arrondi. Disque convexe et lisse, les stries effacées, à peine perceptibles par endroits. Pattes de longueur moyenne, fines.

Caractères diagnostiques. – Espèce très remarquable à ses marges élytrales un peu explanées qui la rapprochent de *T. mantillerii* Deuve, 2018. Ce nouveau taxon s'en distingue par sa taille plus grande (11,5 mm, au lieu de 8,2 mm), son allure plus robuste, sa tête roussâtre testacé et non pas noirâtre, aux antennes plus épaisses, son pronotum aux angles antérieurs moins saillants vers l'avant et par ses élytres plus longs.

Proche aussi morphologiquement de *T. hudsoni* Deuve, 2004, mais le coloris luisant et plus sombre, la tête un peu plus longue, le pronotum moins transverse, les élytres plus allongés, à plus grande largeur non pas en arrière mais au milieu, les marges latérales un peu plus explanées, les épaules proéminentes, le disque plus convexe et à déclivités latérales plus abruptes, les pattes à peine plus longues.

***Tachypeles icanoensis* n. sp.** (Fig. 18)

HOLOTYPE : 1 femelle, Argentine, Chaco de Santiago del Estero, bords du Rio Salado, environs d'Icaño (*E.-R. Wagner*, 1900), in MNHN.

Longueur : 7,5 mm. Coloris dorsal clair, brun jaunâtre, peu luisant, les appendices concolores.

Tête moyenne, plutôt étroite, aux yeux globuleux mais modérément saillants, les tempes rejoignant la partie collaire de la capsule crânienne en angle obtus et un peu arrondi en vue dorsale. Constriction collaire peu apparente. Front régulier et peu convexe, marqué par de nombreux pores sétigères dans les aires supra-postéro-oculaires, les fossettes superficielles, peu distinctes, les carènes supraoculaires fines et régulières. Antennes épaisses, plutôt courtes, le 3^e article à peine plus long que le 4^e.

Pronotum très transverse, 1,54 fois plus large que long, la plus grande largeur au quart antérieur, cordiforme, les côtés réguliers, bien arrondis dans la moitié antérieure, brièvement subsinués en avant près de l'angle antérieur qui est obtus, longuement et fortement sinués en arrière avant l'angle postérieur qui est subdroit, à peine obtus. Disque modérément convexe, presque lisse, avec quelques très petits pores sétigères, les marges latérales régulièrement larges, un peu relevées, les plages antérieure et basale distinctes, la seconde mieux marquée, lisse, avec des fossettes larges et mal délimitées.

Élytres allongés mais assez larges, davantage en arrière, les épaules marquées, subdroites et arrondies, à peine proéminentes. Disque convexe, la sculpture effacée mais l'emplacement des stries rendu perceptible par des alignements correspondants de micropoints. Interstries plans, souvent porteurs d'un alignement de très petits pores sétigères, par endroits microtuberculés.

Caractères diagnostiques. – Bien distinct de *T. gonioderus* Bates, 1874, par les yeux plus grands, les antennomères 2, 3 et 4 plus courts, le pronotum plus transverse, aux angles antérieurs obtus quoique vifs, les marges latérales moins explanées, les élytres un peu plus longs et élargis en arrière, à surface discale lisse, les stries effacées, les interstries nullement convexes, plans.

***Tachypeles negrei* n. sp. (Fig. 19)**

HOLOTYPE : 1 femelle, Équateur, Dureno (28 septembre 1977), *ex coll.* J. Nègre, *in* MNHN.

Longueur : 6,8 mm. Coloris dorsal brun jaunâtre testacé, la capsule céphalique à peine plus sombre, les mandibules concolores, les autres appendices plus clairs, jaune testacé.

Tête moyenne, les yeux assez petits mais globuleux, les tempes à base perpendiculaire à la partie collaire de la capsule crânienne en vue dorsale, puis courtes, leur extrémité arrondie mais saillante, en discontinuité de la convexité du globe oculaire. Front peu convexe, aplani en avant, lisse, avec seulement quelques ridules dans les zones latérales et deux pores sétigères en arrière, de chaque côté, en limite de la zone ridulée. Labre en languette à marge antérieure octochète. Antennes courtes, n'atteignant pas en arrière la base du pronotum, le 4^e article globuleux, sensiblement de même taille que le 2^e.

Pronotum transverse, 1,39 fois plus large que long, la plus grande largeur au quart antérieur, rétréci en arrière, les côtés à peine ondulés, arrondis, brièvement sinués en avant près de l'angle antérieur qui est petit mais vif, plus longuement sinués en arrière ou plutôt redressés au quart basal, puis subrectilignes jusqu'à l'angle postérieur qui est droit et vif. Base faiblement saillante. Disque convexe, presque lisse, les marges latérales modérément larges, régulières dans les trois-quarts distaux, élargis dans leur partie basale, en continuité avec les fossettes basales qui sont mal délimitées. Les plages antérieure et basale peu distinctes en tant que telles.

Élytres allongés mais assez larges, peu élargis en arrière, les épaules marquées, à angle arrondi. Disque convexe mais à partie centrale un peu déprimée. Toutes les stries visibles et ponctuées, les interstries faiblement convexes. Quelques soies discales alignées de façon très espacée sur les interstries 3 et 5. Le 8^e interstrie plus saillant au-dessus de la rampe de Coanda.

Pattes courtes et fines. Gonopodes de type *Tachypeles*, mais d'allongement modéré, l'organe bisétulé en position apicale.

Derivatio nominis. – Cette espèce est dédiée à la mémoire de Jacques Nègre (1907-1988), dans la collection duquel elle a été trouvée. Son immense collection de Coléoptères Carabiques a été léguée au Muséum de Paris. Elle contient en particulier beaucoup de spécimens de l'Amérique Latine.

Caractères diagnostiques. – Proche morphologiquement de *T. icanoensis nov.*, mais plus petit (6,8 mm au lieu de 7,5 mm), distinct au premier coup d'œil par la striation élytrale plus forte, toutes les stries profondes et ponctuées. Par ailleurs, les antennes plus courtes, le 3^e article plus globuleux, les yeux moins saillants, un peu réduits, le pronotum aux marges latérales moins larges, les élytres aux interstries faiblement convexes.

***Tachypeles dechambrei n. sp.* (Fig. 20)**

HOLOTYPE : 1 femelle, « Brésil », *ex coll.* J. Nègre, *in* MNHN.

Longueur : 6,5 mm. Coloris dorsal jaunâtre testacé, la tête à peine plus roussâtre, les pattes jaune testacé, les antennes à partie distale assombrie.

Tête à peine épaissie, aux yeux réduits, toutefois convexes et plus longs que les tempes. Front convexe et lisse, tout au plus quelques ridulations dans les parties latérales, deux paires de pores sétigères en arrière. Pas de nette constriction collaire, le « cou » épais. Labre en languette à marge antérieure octochète. Antennes courtes mais dépassant en arrière la base du pronotum, le 4^e article à peine allongé, sensiblement de même taille que le 3^e.

Pronotum transverse, 1,30 fois plus large que long, la plus grande largeur au cinquième antérieur, les côtés irréguliers, avec de fortes ondulations, modérément arrondis, très brièvement redressés en avant juste avant l'angle antérieur qui est pointu et vif, redressés en arrière au cinquième basal, avant l'angle postérieur qui est droit et vif. Disque convexe, avec quelques fossettes sétigères en particulier sur le sillon transversal antérieur, la plage basale moins bien délimitée, sous la forme d'une forte dépression transverse. Base saillante. Marges latérales modérément larges, de longueur régulière, délimitées par un pli distinct et relevées.

Élytres allongés mais assez larges, un peu plus rétrécis en avant qu'en arrière, les épaules marquées mais non proéminentes, l'angle étroitement arrondi. Disque convexe, les déclivités latérales assez fortes. Toutes les stries bien distinctes et ponctuées, les interstries faiblement convexes, les interstries 3 et 5 avec un alignement de très petits tubercules sétigères. Le 8^e interstrie à peine épaissi au-dessus de la rampe de Coanda.

Pattes fines, de longueur moyenne. Gonopodes longs et étroits, l'organe bisétulé en position apicale.

Derivatio nominis. – Cette nouvelle espèce est dédiée à la mémoire de Roger-Paul Dechambre (1935-2016), spécialiste renommé des Scarabaeoidea Dynastidae, qui fut le principal fondateur de la revue « *Coléoptères* ».

Caractères diagnostiques. – Proche de *T. perraulti* Deuve, 2004, mais la tête plus étroite, au front un peu plus convexe, les yeux moins réduits, plus longs que les tempes, le pronotum plus petit, aux côtés plus ondulés que crénelés, les angles antérieurs et postérieurs plus petits et moins saillants, les marges latérales moins explanées dans leur partie antérieure, les élytres plus longs.

Distinct de *T. undulatus* Bates, 1874, par la tête un peu plus grande, le pronotum plus long, moins transverse, les élytres plus allongés et aux épaules non proéminentes.

***Tachypeles mexicanus guadeloupensis* n. subsp. (Fig. 3)**

HOLOTYPE : 1 mâle, Petites Antilles, Guadeloupe, Basse-Terre, Pointe Noire, Mamelle de Pigeon (*J. Bonfils*, 10 novembre 1965, dans *détritus végétaux des feuilles d'Euterpe globosa*), in MNHN. PARATYPES : 1 mâle, avec les mêmes indications de provenance ; 1 femelle, Guadeloupe, Mamelle de Petit-Bourg, 700 mètres (*J.-P. Mauriès*, 16 avril 1979) ; 1 mâle, Guadeloupe, Pointe Noire, Route des Mamelles (*J. Bonfils*, 12 avril 1965) ; in MNHN.

Longueur : 8 mm. Coloris brun, plus ou moins jaunâtre, les appendices jaunâtre testacé.

Tête moyenne, assez allongée, aux yeux petits, convexes mais réduits, à peine plus longs que les tempes, le front modérément convexe, lisse, aplani dans sa partie antérieure, les rebords supraoculaires fins et modérément saillants, peu carénés. Antennes peu épaissies, dépassant en arrière de deux articles la base du pronotum, le 3^e article à peine plus long que le 4^e.

Pronotum transverse, 1,37 fois plus large que long, la plus grande largeur au quart ou au cinquième antérieur, rétréci en arrière, les côtés réguliers, arrondis puis sinués en arrière avant les angles postérieurs qui selon les cas sont un peu obtus et émoussés ou bien droits et vifs. Les angles antérieurs non ou à peine saillants en avant, variables, arrondis ou vifs. Disque modérément convexe, lisse, les plages antérieure et basale faiblement délimitées, la seconde transverse et lisse, avec des fossettes peu marquées. Base saillante.

Élytres oblongs, élargis en arrière, les épaules marquées mais arrondies. Disque modérément convexe, la sculpture presque effacée, les stries perceptibles mais très fines, peu distinctes sinon par les alignements de micropoints associés. Interstries plans, avec des alignements de petits pores sétigères, surtout dans le 5^e interstrie.

Pattes de longueur moyenne, les protarses du mâle avec les deux premiers articles dilatés. Édéage à apex anguleux et vif (Fig. 11).

Caractères diagnostiques. – Ce taxon se distingue de *T. mexicanus* Chaudoir, 1848, du Mexique, essentiellement par son coloris brun clair et par ses élytres plus amples et plus allongés. L'édéage est identique.

Chez *T. castaneus* Dejean, 1831, les épaules sont plus anguleuses et un peu proéminentes, mais l'édéage est également identique, de sorte qu'il n'est pas

exclu qu'il s'agisse aussi de la même espèce, alors largement répandue dans le nord et nord-ouest de l'Amérique du Sud et dans une grande partie de l'Amérique Centrale. *T. castaneus* serait alors le nom prioritaire pour l'espèce polytypique. Une étude des aires de répartition et de la variabilité de ces taxons sera à entreprendre à large échelle, ce qui sort du cadre de la présente description. L'espèce est sans doute présente dans d'autres îles des Petites Antilles.

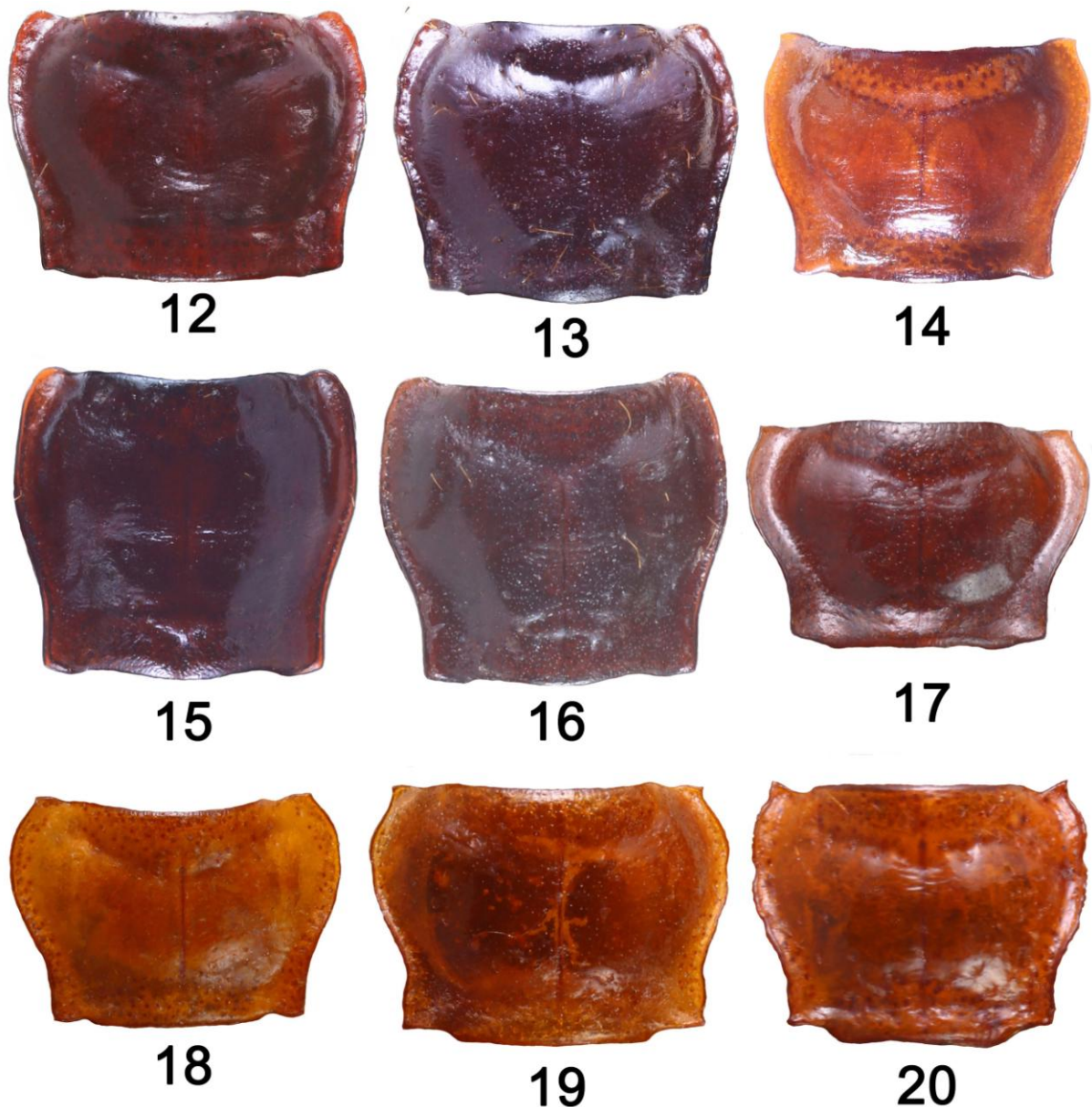


Fig. 12-20 : pronotums des holotypes. – 12, *Goniotropis canalis* n. sp. – 13, *G. escalonai* n. sp. – 14, *G. egeri* n. sp. – 15, *G. kavanaughi* n. sp. – 16, *G. macclevei* n. sp. – 17, *Proozaena catarinaensis* n. sp. – 18, *Tachypeles icanoensis* n. sp. – 19, *T. negrei* n. sp. – 20, *T. dechambrei* n. sp.

Ce taxon a parfois été cité de Guadeloupe – Basse-Terre et Grande-Terre – sous le nom de « *Pachyteles delauneyi* Fleutiaux et Sallé, 1890 », ce qui est une confusion avec une petite espèce aux élytres fortement costulés et d'une morphologie générale bien différente (Fleutiaux & Sallé, 1890 : 362-363), qui a été effectivement décrite de Guadeloupe, mais dont je ne connais que deux exemplaires, tous deux du massif de la Soufrière : l'holotype, trouvé par Delauney au Chemin des Bains-Jaunes, et un second exemplaire collecté par J. Bonfils dans la forêt du Matouba, « *dans une Fougère arborescente morte* ».

***Pachyteles temporalis* n. sp.** (Fig. 4)

HOLOTYPE : 1 femelle, Pérou, Madre de Dios, Réserve de Tambopata, 30 km à vol d'oiseau au sud-ouest de Puerto Maldonado, 290 mètres (*J. B. Heppner*, 21-25 novembre 1979, forêt subtropicale humide) (ADP 105820), *in* USNMNH.

Largeur : 5,5 mm. Capsule céphalique d'un noir franc, le clypéus brun jaunâtre testacé ; le pronotum brun sombre, les marges latérales et les plages antérieure et postérieure d'un jaunâtre un peu sombre ; les élytres jaunâtres avec une large bande transversale brun noirâtre dans la partie médiane. Pièces buccales et antennes brun roussâtre, les pattes jaune testacé, les tarsi un peu assombris.

Tête moyenne aux yeux petits mais saillants, globuleux, bordés en arrière par des tempes étroites perpendiculaires au « cou » et un peu plus larges que le globe de sorte que leur extrémité est saillante, en discontinuité de la courbure oculaire (Fig. 4). Front modérément et régulièrement convexe, mais marqué par une forte ponctuation sétigère ; les fossettes superficielles, les rebords supraoculaires fins. Antennes courtes, le 3^e article guère plus long que le 4^e.

Pronotum transverse, 1,26 fois plus large que long, la plus grande largeur en avant, modérément rétréci en arrière, les côtés un peu irréguliers dans les deux-tiers antérieurs, faiblement arrondis, un peu sinués avant les angles postérieurs qui sont vifs et un peu aigus ; les angles antérieurs brièvement extroversés. Disque convexe, marqué par une ponctuation sétigère assez dense, les marges latérales modérées, à peine relevées. Plage antérieure délimitée par des lignes peu marquées, la plage basale distincte, transverse, les fossettes assez petites, subcirculaires, la base saillante.

Élytres longs et à peine élargis en arrière, les épaules marquées, anguleuses mais émoussées. Disque convexe, les stries faibles mais toutefois perceptibles et ponctuées, les interstries à peine convexes, munis chacun d'un alignement plus ou moins régulier de petits pores sétigères qui donne à l'ensemble l'aspect d'une pubescence courte.

Pattes courtes. Gonopodes courts, à sommet bifide, l'organe sétulé en position subapicale.

Caractères diagnostiques. – Comme *P. gyllenhali* Dejean, 1825, mais bien caractérisé par les tempes franchement perpendiculaires au « cou » et débordant la convexité de l'œil pour former une saillie latérale arrondie. Par ailleurs, les bords du pronotum davantage ondulés dans leur partie distale,

l'angle antérieur un peu extroversé, les marges latérales plus larges, la base davantage saillante, les élytres aux épaules plus marquées.

Remerciements. – Pour l'envoi de nombreux Ozaenini pour identification et étude, je tiens à remercier très vivement Terry L. Erwin[†] (Smithsonian Institution, Washington), David Kavanaugh (California Academy of Sciences, San Francisco), Hermes E. Escalona (Museo del Institute de Zoología Agrícola, Maracay), Brett C. Ratcliffe (University of Nebraska State Museum, Lincoln) et Paul E. Skelley (Florida State Collection of Arthropods, Gainesville).

Références

- BATES (H.W.), 1874. – Notes on Cicindelidae and Carabidae, and descriptions of new species (n°17). *Entomology monthly Magazine*, 11: 22-28.
- CHAUDOIR (M. de), 1848. – Mémoire sur la Famille des Carabiques. *Bulletin de la Société impériale des Naturalistes de Moscou*, 21: 3-134.
- CHAUDOIR (M. de), 1868. – Révision du Groupe des Ozénides. *Annales de la Société entomologique de Belgique*, 11: 43-74.
- DEJEAN (P. F. M. A.), 1825. – *Species général des Coléoptères de la collection de M. le comte Dejean, Tome premier*. Paris : Crévot, xxx + 463 pp.
- DEUVE (Th.), 2004. – Nouveaux Ozaenini néotropicaux (Coleoptera, Paussidae). *Revue française d'Entomologie*, (N. S.), 26: 117-130.
- DEUVE (Th.), 2005. – Nouveaux Ozaeninae (Eustrini et Ozaenini) de la région Néotropicale et du Népal (Coleoptera, Caraboidea, Paussidae). *Revue française d'Entomologie*, (N. S.), 27 : 103-116.
- DEUVE (Th.), 2018. – Nouveaux Ozaenini de Guyane (Coleoptera, Caraboidea, Paussidae). *Coléoptères*, 24 : 29-38.
- FLEUTIAUX (E.) & SALLE (A.), 1890. – Liste des Coléoptères de la Guadeloupe et descriptions d'espèces nouvelles. *Annales de la Société entomologique de France*, sér. 6, vol. 9 [1889] : 351-484.
- GRAY (G.), 1832. – *Notices of new genera and species*. In : GRIFFITH (E.) & PIDGEON (E.), 1832.
- GRIFFITH (E.) & PIDGEON (E.), 1832. – *The Class Insecta arranged by the baron Cuvier, with supplementary additions to each order*. London : Whittaker, Treacher & Co., 570 pp. + 98 pls h.t.

NOTE DE L'AUTEUR : tout nouveau nom ou acte nomenclatural inclus dans cet article, édité selon un procédé permettant d'obtenir de nombreuses copies identiques, est destiné à une utilisation scientifique, permanente et publique.

Date de publication : 19 décembre 2024

Coléoptères

<http://www.coleopteres.fr>

Directeur de publication : THIERRY DEUVE

Comite scientifique

THIERRY DEUVE
FABIEN DUPUIS

Comité éditorial

DENIS BOUCHARD
OLIVIER MONTREUIL
JEAN OROUSSET

Communication

JEAN RAINGEARD

Tous droits réservés.

All rights reserved.

Copyright : © 2024, Association pour le Soutien à la Revue Coléoptères
Déclarée le 20.02.1995 (J.O. du 15.03.1995)

Les articles ne sont publiés qu'à l'initiative du Comité Scientifique. La revue ne prend pas en considération les manuscrits non sollicités.

Chaque article constitue un fascicule qui peut être acquis séparément, son prix dépendant du nombre de pages et de planches.

COLEOPTERES est diffusé par :

ALAIN COACHE

E-mail : alain.coache@gmail.com

Each paper can be purchased as a separate fascicule, the price of which depends on the number of pages and illustrations.

Papers are only published on the initiative of the Scientific Committee. No unsolicited manuscript shall be taken into account.

COLÉOPTÈRES is distributed by:

ALAIN COACHE

E-mail: alain.coache@gmail.com

Coleoptères

Derniers titres parus

- 28(3) DEUVE (Th.), 2022. – Nouveaux taxons et remarques taxinomiques sur quelques Caraboidea asiatiques (Coleoptera)
- 28(4) DUPUIS (F.) & PERRIN (R.), 2022. – *Tribialus punctatus*, nouveau genre et nouvelle espèce de Guinée Équatoriale (Coleoptera, Dynastidae)
- 29(1) DUPUIS (F.), 2023. – Description du mâle de *Heteroconus pauliani* Dechambre, 1986 (Coleoptera, Dynastidae)
- 29(2) DEUVE (Th.) & SCHMIDT (J.), 2023. – Deux nouveaux taxons du genre *Carabus* L., 1758, de la région Himalayenne (Coleoptera, Carabidae)
- 29(3) DEUVE (Th.), 2023. – Note sur deux *Carabus* d'Italie et de Géorgie et nouveaux *Leistus*, *Broscosoma* et *Amerizus* de Chine (Coleoptera Caraboidea)
- 29(4) DUPUIS (F.), 2023. – *Amblyoproctus costatus*, nouvelle espèce du Pérou (Coleoptera, Dynastidae)
- 30(1) DEUVE (Th.), 2024. – Sur l'identité de l'espèce caucasienne *Carabus (Tribax) rebellis* Reitter, 1884, et notes sur quelques espèces apparentées (Coleoptera Carabidae)
- 30(2) MONTREUIL (O.), 2024. – Un nouvel *Helictopleurus* Orbigny (Coleoptera, Scarabaeidae, Helictopleurini)
- 30(3) DEUVE (Th.), 2024. – Nouveaux Ozaenini de la région Néotropicale (Coleoptera, Paussidae)
- 30(4) DUPUIS (F.) & PERRIN (R.), 2024. – Les variations géographiques de *Cyphonistes vallatus* (Wiedemann, 1823) (Coleoptera, Dynastidae)
- 30(5) DUPUIS (F.), 2024. – *Hiekeianus tridentatus*, nouvelle espèce du Paraguay (Coleoptera, Dynastidae)
- 30(6) DEUVE (Th.), 2024. – Nouveaux *Leistus* et *Queinnectrechus* de la Chine et de l'Inde (Coleoptera, Caraboidea)
- 30(7) DUPUIS (F.), 2024. – Une nouvelle espèce d'*Heteronychus* Dejean, 1833, de Tanzanie (Coleoptera, Dynastidae)
- 30(8) DEUVE (Th.), 2024. – Nouveaux taxons d'Ozaenini de la région Néotropicale (Coleoptera, Paussidae)