

Nouveaux *Leistus* et *Queinnectrechus* de la Chine et de l'Inde (Coleoptera, Caraboidea)

par

THIERRY DEUVE

Institut de Systématique, Évolution, Biodiversité (ISYEB)
Muséum national d'Histoire naturelle, CNRS, Sorbonne Université, EPHE, UA
CP 50, 57 rue Cuvier, F-75005 Paris, France
<deuve@mnhn.fr>

Résumé

Descriptions de trois espèces nouvelles du genre *Leistus* Frölich, 1799, de la Chine et de l'Inde et d'une espèce nouvelle du genre *Queinnectrechus* Deuve, 1992, de Chine : *Leistus elongatior* n. sp. et *L. remondi* n. sp. du Sichuan, *L. rouxianus* n. sp. de l'Himachal Pradesh, et *Queinnectrechus sehnali* n. sp. du Sichuan.

Summary

Descriptions of three new species of the genus *Leistus* Frölich, 1799, from China and from India, and of one new species of the genus *Queinnectrechus* Deuve, 1992, from China: *L. elongatior* n. sp. and *L. remondi* n. sp. from Sichuan, *L. rouxianus* n. sp. from Himachal Pradesh, and *Q. sehnali* n. sp. from Sichuan.

Mots-clés,

Coleoptera, Caraboidea, Nebriini, Trechini, Chine, Sichuan, Inde, Himachal Pradesh.

MM. Miroslav Janata, de Prague, et Rostislav Sehnal, d'Unhošt, ont bien voulu me confier pour identification un lot de Carabiques chinois collectés dans

la province du Sichuan, ce dont je les remercie très vivement. Je donne ci-après les descriptions de deux nouvelles espèces qui appartenaient à ce lot, auxquelles s'ajoutent deux *Leistus* inédits trouvés dans la collection de Georges Ledoux, désormais conservée au Muséum de Paris.

***Leistus (Leistus) elongator* n. sp.** (Fig. 1)

HOLOTYPE : 1 mâle, Chine, Sichuan occidental, 40 km au sud de Hekou (Yajiang), montagnes à l'ouest du village de Tanggang, 3800 mètres, 29°41'31"N/101°01'08"E (R. Sehnal, M. Janata), in coll. Rostislav Sehnal, à Unhošť (République Tchèque).

Longueur : 10,5 mm. Coloris noir, modérément luisant, les tibias sombres, noirâtres (les protibias plus clairs), les mandibules et le labre roussâtres, les palpes et les antennes à partir du 5^e article jaune pâle testacé.

Tête aussi longue que large, les yeux assez petits mais bien convexes, les tempes non marquées, subrectilignes, le front convexe, alutacé, lisse, mais les fossettes larges et ridulées, un peu irrégulières, la base du clypéus plus convexe que la marge antérieure du front. Clypéus bisétulé. Labre en languette tétrachète, avec des alignements de petites soies sur les bords latéraux. Mandibules grandes, à marges latérales fortement dilatées, avec une soie scrobiculaire antérieure. Languette labiale en trident, avec un tubercule ventral bisétulé. Antennes longues et fines, atteignant en arrière le tiers apical des élytres, les quatre premiers articles rembrunis à l'exception du pédicelle et de la base du 3^e article qui sont jaunes, le 3^e article aussi long que le 2^e et le 4^e réunis, tous les articles suivants très allongés à l'exception du 11^e qui est court.

Pronotum petit et peu transverse, seulement 1,19 fois plus large que long, sa plus grande largeur peu avant le milieu, les côtés arrondis, brièvement et modérément sinués en arrière avant les angles postérieurs qui sont à peine obtus et à peine émoussés. Disque convexe et lisse, le sillon médian fin, la plage basale fortement ponctuée, les marges un peu relevées, modérément élargies vers le milieu et le tiers postérieur. Quelques ponctuations sur la plage antérieure et, plus éparses, dans la moitié postérieure des gouttières latérales.

Élytres longs et étroits, cependant davantage élargis en arrière qu'en avant, les épaules très étroites et peu marquées. Disque un peu déprimé dans son quart antérieur, puis normalement convexe. Stries régulières et fortement ponctuées, complètes, la 9^e perceptible, accolée à la marge.

Pattes particulièrement longues et fines, les trois premiers articles des protarses du mâle modérément dilatés. Édéage : Fig. 3.

Caractères diagnostiques. – Proche de *Leistus (Leistus) pseudosabdeicus* Deuve, 2018, qui vit dans la même région, au sud-ouest de Sabde, mais plus svelte et plus étroit, les appendices plus allongés et plus fins, la tête aux yeux plus convexes et aux mandibules plus grandes, le pronotum beaucoup plus étroit, à peine transverse, les élytres plus longs, comme étirés. L'édéage est de même type morphologique, mais plus étroit en vue latérale, aux côtés moins dilatés en vue frontale (comparer Fig. 3 avec « Fig. 12 » in Deuve, 2018).



Fig. 1 et 2 : habitus des holotypes, face dorsale. – 1, *Leistus (Leistus) elongatior* n. sp. – 2, *L. (L.) remondi* n. sp.

***Leistus (Leistus) remondi* n. sp. (Fig. 2)**

HOLOTYPE : 1 mâle, Chine, Sichuan, Emei (*S. et J.-L. Remond*), ex coll. Georges Ledoux, in coll. Muséum National d'Histoire Naturelle, Paris (France).

Longueur : 9,5 mm. Noir de Poix ; les fémurs, tibias, scapes et antépénultième article des palpes maxillaires brun noirâtre ; les articles 2 à 4 des antennes plus ou moins bicolores, brun et jaune ; les labre, mandibules, palpes, articles 5 à 11 des antennes et tarsi testacé jaunâtre ou testacé jaune.

Tête large, aux yeux convexes modérément saillants, le front convexe et lisse, les fossettes non marquées mais l'aire juxtaoculaire irrégulière, comme « chiffonnée » et faiblement ponctuée, la déclivité postérieure modérée. Labre en languette à bord antérieur faiblement arrondi. Languette labiale tridentée, avec un tubercule ventral bisétulé. Mentum avec une carène transversale porteuse de soies alignées. Antennes fines et

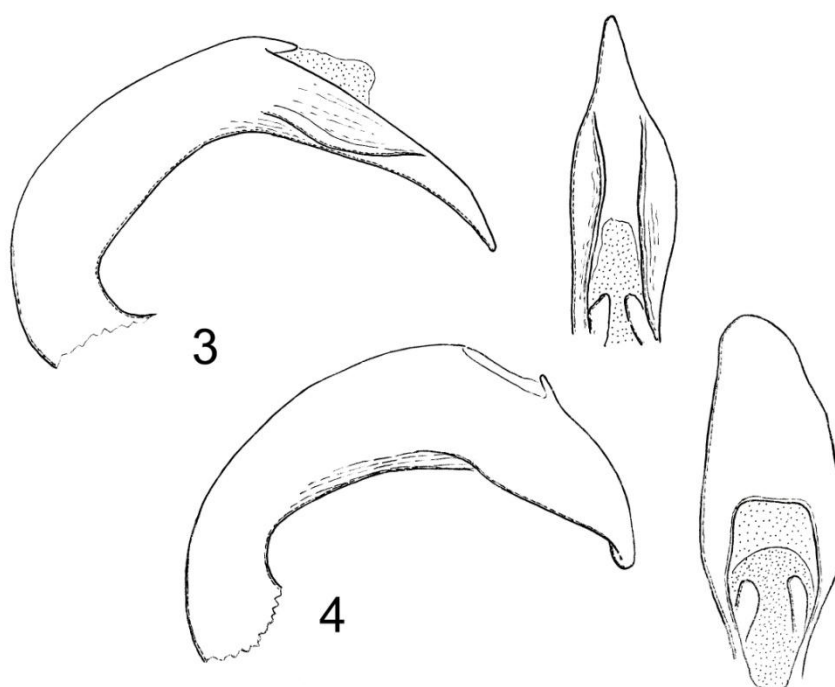


Fig. 3 et 4 : édéages des holotypes des nouvelles espèces, faces latérale et frontale. – 3, *Leistus elongator* n. sp. 4. *L. remondi* n. sp.

longues, atteignant presque en arrière le milieu des élytres, le scape aussi long que les antennes 2 et 3 réunis.

Pronotum large, très transverse, 1,60 fois plus large que long, les côtés fortement arrondis, brièvement et fortement redressés juste avant les angles postérieurs qui sont aigus et vifs, saillants. Disque assez convexe, lisse, au sillon médian superficiel. Plages antérieure et basale densément ponctuées. Marges latérales larges et lisses, imponctuées, relevées, un peu explanées. De chaque côté, une soie médiane insérée dans l'explanation de la marge, au niveau de sa plus grande largeur.

Élytres larges, presque ovoïdes, aux épaules largement arrondies mais aux côtés peu arqués. Stries nettes et assez fortement ponctuées, les 6^e, 7^e et 8^e cependant atténuées voire effacées à l'apex. Les interstries modérément convexes.

Pattes moyennes, les protarses du mâle avec les trois premiers articles peu élargis. Édéage très caractéristique : Fig. 4.

Derivatio nominis. – Cette nouvelle espèce est amicalement dédiée à Stéphane Remond, du Havre, qui l'a découverte sur le Mont Emei Shan en forêt vers 3000 mètres.

Caractères diagnostiques. – Taxon du même groupe d'espèces que *Leistus kubani* Farkač, 1993, *L. zhongdianus* Farkač, 1999, *L. habashanicola* Farkač, 1999 et *L. dongwangensis* Deuve, 2023, du Yunnan, mais bien distinct de ces taxons par sa taille plus petite et son allure beaucoup plus large, au disque élytral plus convexe, ce qui lui donne une allure un peu ovoïde. L'édéage est très caractéristique, avec une lame apicale beaucoup plus volumineuse en vue latérale.

Leistus (Evanoleistus) rouxianus n. sp. (Fig. 5)

HOLOTYPE : 1 femelle, Inde, Himachal Pradesh, col de Rohtang (*B. Lassalle, Ph. Roux*, août 2006), *ex coll.* Georges Ledoux, *in* Muséum National d'Histoire Naturelle, Paris (France).

Longueur : 10,5 mm. Coloris noir de poix, les tibias, scapes, labre, mandibules, laciniae brun roussâtre, les tarses et antennomères 2 à 4 jaunâtre testacé, les palpes, trident labial et articles terminaux des antennes jaune pâle testacé. Le tégument luisant, la capsule céphalique plus mate.

Tête moyenne, le tégument finement alutacé, les yeux assez petits, convexes. Front irrégulier, aux fossettes mal délimitées. Labre tétrachète, à bord antérieur arrondi. Languette labiale tridentée, avec un tubercule bisétulé à sa face ventrale. Mentum avec une carène transversale octochète. Antennes longues et fines, le 5^e article aussi long que les articles 3 et 4 réunis.

Pronotum petit, orbiculaire, seulement 1,22 fois plus large que long, la plus grande largeur vers le milieu, les côtés bien arrondis, brièvement sinués juste avant les angles postérieurs qui sont un peu obtus. Disque lisse, assez fortement convexe, le sillon médian fin, la plage antérieure faiblement ponctuée, la plage basale marquée, en bande transverse, avec une ponctuation peu dense mais forte. Les marges latérales lisses, étroites dans les trois-cinquièmes antérieurs, puis fortement élargies, leur plus grande largeur vers le cinquième basal du pronotum, induisant une faible accentuation de la courbure du bord latéral. Base rectiligne.

Élytres en ovale assez large, pas plus rétréci en avant qu'en arrière, les épaules largement arrondies, puis les côtés subparallèles avant le large arrondi distal. Disque modérément convexe voire un peu aplani dans la région antérocentrale. Stries bien distinctes, modérément profondes, assez fortement et densément ponctuées, atténuées à l'apex. Un pore sétigère sur le 3^e interstrie, vers le cinquième basal de l'élytre.

Pattes longues et fines.

Derivatio nominis. – Cette nouvelle espèce est dédiée à M. Philippe Roux, spécialiste renommé des Carabiques des genres *Nebria*, *Archastes*, *Lesticus*, *Trigonotoma*, *Pheropsophus* et de nombreux autres.

Caractères diagnostiques. – Proche morphologiquement de *Leistus (Evanoleistus) natruc* Farkač, 1998, décrit de l'Himalaya de l'Uttarakhand, mais le pronotum plus petit, non cordiforme, orbiculaire, aux angles antérieurs moins largement arrondis, les marges latérales étroites en avant et nettement élargies en arrière, les côtés plus brièvement et plus nettement sinués avant les angles basaux, les élytres moins larges, aux côtés moins arrondis, le labre à bord antérieur arrondi et non pas subrectiligne et à peine incurvé médianement.

Au col de Rohtang vit aussi *L. (Evanoleistus) harpagon* Farkač, 1998, qui est très différent de la nouvelle espèce par son pronotum et ses élytres étroits, avec des épaules effacées.

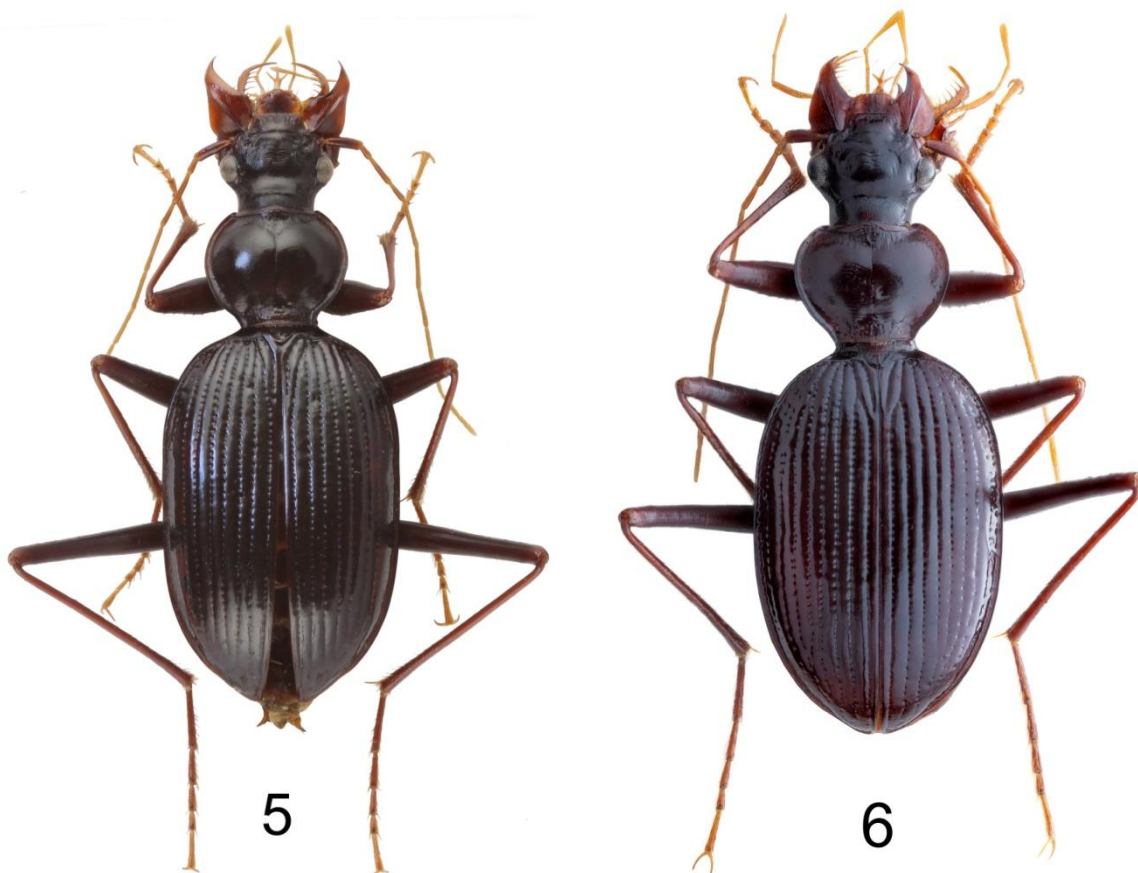


Fig. 5 et 6 : comparaison des holotypes de deux espèces proches morphologiquement appartenant au genre *Leistus*, face dorsale de l'habitus. – 5, *L. (Evanoleistus) rouxianus* n. sp. – 6, *L. (E.) natruc* Farkač (cliché David Jobák).

***Queinnectrechus sehnali* n. sp.** (Fig. 7)

HOLOTYPE : 1 femelle, Chine, Sichuan, à l'ouest de Mianning, Sanya, 3800 mètres, 28°47,7'N/101°58,6'E (*R. Sehnal*), *in* coll. Rostislav Sehnal, à Unhošť (République Tchèque). PARATYPE : 1 femelle de la même provenance, *in* coll. R. Sehnal, à Unhošť.

Longueur : 4,2 mm. Coloris dorsal testacé brunâtre, clair ou assombri sur le disque élytral ; les appendices brun clair testacé, seuls les palpes et les tarse plus pâles, testacé jaune.

Tête épaisse, les yeux assez petits, de même longueur que les tempes et un peu plus convexes que celles-ci. Front lisse, aplani, fortement marqué par les sillons frontaux qui sont profonds quoique atténués en arrière. Deux paires de soies frontales. Clypéus quadrisétulé. Labre hexachète, à bord antérieur incurvé. Mentum et submentum fusionnés, la dent médiane du mentum bifide, trois fois plus courte que les lobes latéraux, le submentum hexachète. Antennes moyennes, le scape et les articles suivants pubescents, le 2^e et le 4^e antennomère sensiblement de même longueur, à peine plus courts que le 3^e.

Pronotum petit, peu transverse, cordiforme, très rétréci en arrière, 1,14 fois plus large que long, la plus grande largeur au tiers antérieur, les côtés arrondis puis subdroits et

redressés peu avant les angles postérieurs, qui sont prolongés en digitations fines et à pointe aiguë mais émoussée qui sont dirigées vers l'arrière parallèlement à l'axe du corps. La base saillante et modérément arrondie. Disque très convexe et lisse, le sillon médian peu marqué, le sillon antérieur effacé, la plage basale lisse. Marges latérales très fines et étroites, visibles dorsalement seulement aux deux-tiers antérieur ; de chaque côté, une soie marginale médiane au tiers antérieur et une soie basale située contre la base de la pointe digitiforme.

Élytres franchement courts et très convexes, globuleux, lisses, les épaules effacées, la striation complètement effacée à l'exception d'un rudiment apical de la 9^e strie et de la strie récurrente qui est très faiblement marquée.

Pattes courtes. Les ventrites IV, V et VI lisses, glabres mais avec une paire de soies paramédianes. Mâle inconnu.

Derivatio nominis. – Cette nouvelle espèce est très cordialement dédiée à son récolteur, Rostislav Sehnal, d'Unhošt, qui a bien voulu m'en confier l'étude.

Caractères diagnostiques. – Espèce remarquable par ses élytres très courts et globuleux et aussi par ses angles postérieurs du pronotum qui sont prolongés en digitations fines non pas divergentes, mais étirées en arrière parallèlement à l'axe du corps. Ce dernier état de caractère se retrouve chez *Queinnectrechus janatai* Belousov et Kabak, 2003, et *Q. guttula* Belousov et Kabak, 2003, qui vivent plus au nord dans la chaîne des Monts Daxue Shan, mais *Q. sehnali nov.* est plus grand que le premier (4,2 au lieu de 3,5 mm), avec les élytres bien plus courts et globuleux, et il se distingue du second par les tempes convexes, par le groupe huméral de la série ombiliquée aux soies équidistantes, par les élytres plus courts, au sommet plus arrondi. La nouvelle espèce vit par ailleurs dans un massif montagneux distant des aires de distribution des autres espèces connues du genre *Queinnectrechus*.



Fig. 7 : *Queinnectrechus sehnali* n. sp., holotype, face dorsale de l'habit.

Remerciements. – Je tiens à remercier le Dr Jan Farkač, de Prague, qui a bien voulu mettre à ma disposition l'holotype de *Leistus natruc* Farkač, 1998, ainsi que MM. Miroslav Hrdý et Rostislav Sehnal, qui ont organisé ce prêt et ont pu m'envoyer dans des délais très brefs une excellente photographie de ce spécimen, prise par M. David Jobák que je remercie également.

Références

- BELOUSOV (I.) & KABAK (I.), 2003. – New Trechini from China (Coleoptera, Carabidae). *Tethys entomological Research*, 8 : 15-123.
- DEUVE (Th.), 1992. – Un nouveau genre de Trechinae des montagnes du Sichuan (Coleoptera, Trechidae). – *Bulletin de la Société entomologique de France*, 96 (1991) : 354.
- DEUVE (Th.), 2018. – Nouveaux *Leistus* Frölich, 1799, du Sichuan et du Gansu (Coleoptera, Caraboidea, Nebriidae). *Coléoptères*, 24 : 13-27.
- DEUVE (Th.), 2023. – Note sur deux *Carabus* d'Italie et de Géorgie et nouveaux *Leistus*, *Broscosoma* et *Amerizus* de Chine (Coleoptera, Caraboidea). *Coléoptères*, 29 : 53-64.
- FARKAČ (J.), 1993. – Two new *Leistus* (Coleoptera : Carabidae) species from Yunnan. *Acta Societatis zoologicae bohemoslovacae*, 57 : 87-89.
- FARKAČ (J.), 1998. – Three new species and new record of *Leistus* from North India and Tibet (Coleoptera: Carabidae: Nebriini). *Acta Societatis Zoologicae Bohemicae*, 62 : 201-206.
- FARKAČ (J.), 1999. – Checklist of the genus *Leistus* (Coleoptera: Carabidae: Nebriini) from China with description of twenty-three new species. *Folia heyrovskyana*, Suppl. 5 : 19-58.
- FRÖLICH (J. A.), 1799. – Einige neue Gattungen und Arten von Käfern. *Der Naturforscher*, 28 : 1-65, 1 pl.

NOTE DE L'AUTEUR : tout nouveau nom ou acte nomenclatural inclus dans cet article, édité selon un procédé permettant d'obtenir de nombreuses copies identiques, est destiné à une utilisation scientifique, permanente et publique.

Date de publication : 29 novembre 2024

Coléoptères

<http://www.coleopteres.fr>

Directeur de publication : THIERRY DEUVE

Comite scientifique

THIERRY DEUVE
FABIEN DUPUIS

Comité éditorial

DENIS BOUCHARD
OLIVIER MONTREUIL
JEAN OROUSSET

Communication

JEAN RAINGEARD

Tous droits réservés.

All rights reserved.

Copyright : © 2024, Association pour le Soutien à la Revue Coléoptères
Déclarée le 20.02.1995 (J.O. du 15.03.1995)

Les articles ne sont publiés qu'à l'initiative du Comité Scientifique. La revue ne prend pas en considération les manuscrits non sollicités.

Chaque article constitue un fascicule qui peut être acquis séparément, son prix dépendant du nombre de pages et de planches.

COLEOPTERES est diffusé par :

ALAIN COACHE

E-mail : alain.coache@gmail.com

Each paper can be purchased as a separate fascicule, the price of which depends on the number of pages and illustrations.

Papers are only published on the initiative of the Scientific Committee. No unsolicited manuscript shall be taken into account.

COLÉOPTÈRES is distributed by:

ALAIN COACHE

E-mail: alain.coache@gmail.com

Coleoptères

Derniers titres parus

- 28(2) DEUVE (Th.), 2022. – Description d'un nouveau *Carabus* du sous-genre *Tribax* et note sur *Cychnus rosti* en Svanétie (Coleoptera, Carabidae)
- 28(3) DEUVE (Th.), 2022. – Nouveaux taxons et remarques taxinomiques sur quelques Caraboidea asiatiques (Coleoptera)
- 28(4) DUPUIS (F.) & PERRIN (R.), 2022. – *Tribialus punctatus*, nouveau genre et nouvelle espèce de Guinée Equatoriale (Coleoptera, Dynastidae)
- 29(1) DUPUIS (F.), 2023. – Description du mâle de *Heteroconus pauliani* Dechambre, 1986 (Coleoptera, Dynastidae)
- 29(2) DEUVE (Th.) & SCHMIDT (J.), 2023. – Deux nouveaux taxons du genre *Carabus* L., 1758, de la région Himalayenne (Coleoptera, Carabidae)
- 29(3) DEUVE (Th.), 2023. – Note sur deux *Carabus* d'Italie et de Géorgie et nouveaux *Leistus*, *Broscosoma* et *Amerizus* de Chine (Coleoptera Caraboidea)
- 29(4) DUPUIS (F.), 2023. – *Amblyoproctus costatus*, nouvelle espèce du Pérou (Coleoptera, Dynastidae)
- 30(1) DEUVE (Th.), 2024. – Sur l'identité de l'espèce caucasienne *Carabus (Tribax) rebellis* Reitter, 1884, et notes sur quelques espèces apparentées (Coleoptera Carabidae)
- 30(2) MONTREUIL (O.), 2024. – Un nouvel *Helictopleurus* Orbigny (Coleoptera, Scarabaeidae, Helictopleurini)
- 30(3) DEUVE (Th.), 2024. – Nouveaux Ozaenini de la région Néotropicale (Coleoptera, Paussidae)
- 30(4) DUPUIS (F.) & PERRIN (R.), 2024. – les variations géographiques de *Cyphonistes vallatus* (Wiedemann, 1823) (Coleoptera, Dynastidae)
- 30(5) DUPUIS (F.), 2024. – *Hiekeianus tridentatus*, nouvelle espèce du Paraguay (Coleoptera, Dynastidae)
- 30(6) DEUVE (Th.), 2024. – Nouveaux *Leistus* et *Queinnectrechus* de la Chine et de l'Inde (Coleoptera, Caraboidea)