

***Tribialus punctatus*,**  
**nouveau genre et nouvelle espèce**  
**de Guinée Equatoriale**  
**(Coleoptera, Dynastidae)**

par

FABIEN DUPUIS \* et REMI PERRIN \*\*

\* : 6, rue Gustave Lefebvre, F-42400 Saint-Chamond  
< dupuisfabien@wanadoo.fr >

\*\* : 62, square Général Wood, F-35700 Rennes.  
< perrinremi16@gmail.com >

---

Résumé

Description, discussion et illustration d'un nouveau genre et d'une nouvelle espèce de Dynastidae de Guinée Equatoriale, *Tribialus punctatus* n. sp. et déplacement de l'espèce *Alissonotum lerui* Dupuis, 1998, dans le genre *Tribialus* n. gen. (nouvelle combinaison)

Summary

Description, discussion and illustration of a new genus and a new species of Dynastidae from Equatorial Guinea, *Tribialus punctatus* n. sp. and displacement of the species *Alissonotum lerui* Dupuis, 1998, in the genus *Tribialus* n. gen. (new combination)

Mots-clés

Coleoptera, Dynastidae, Pentodontini, *Tribialus*, nouveau genre, nouvelle espèce, Guinée Equatoriale, région Ethiopienne.

---

Le rangement des Coléoptères Dynastidae de la collection du Muséum national d'Histoire naturelle de Paris a mis en évidence une espèce inconnue à ce jour et qu'il est impossible de classer dans l'un des genres de Dynastidae connus actuellement d'Afrique. Elle constitue l'espèce type d'un genre nouveau que nous décrivons ci-dessous.

## ***Tribialus* n. gen.**

ESPECE TYPE : *Tribialus punctatus* n. sp.

Taille moyenne, corps convexe de couleur noire.

Marge externe des mandibules tridentée. Clypéus trapézoïdal, tronqué, les marges antérieure et latérales faiblement relevées, les côtés convergents et droits. Sillon clypéal indistinct. Sillon frontal visible sur les côtés et interrompu au milieu par deux tubercules arrondis. Antenne de dix articles à massue plus courte que le funicule. Pronotum convexe, ponctué, rebordé à l'avant et sur les côtés. Saillie prosternale haute et tronquée. Propygidium avec une aire stridulatoire. Tibias antérieurs tridentés. Apex des tibias médians et postérieurs tronqué, portant des soies courtes et épaisses.

## **Discussion**

L'habitus de *Tribialus* n. gen. rappelle celui de *Heteroligus* Kolbe, 1900, dont il partage la morphologie générale. On peut facilement séparer ces deux taxons en examinant les dents de la marge externe des tibias antérieurs. Chez *Heteroligus* elles sont constamment au nombre de quatre alors que chez *Tribialus* elles sont au nombre de trois (Fig. 2). On peut également observer la marge externe des mandibules. Chez *Heteroligus*, la marge est simplement sinuée alors qu'elle porte des dents saillantes chez *Tribialus* n. gen (Fig. 2).

Dans la clé des Pentodontini africains publiée par Endrödi en 1985, *Tribialus* n. gen. se rapproche du genre *Allisonotum* Arrow, 1908, qui compte quatre espèces en Afrique occidentale. On peut facilement séparer ces deux genres en examinant la marge antérieure du clypéus qui est tronquée et peu relevée chez *Tribialus* (Fig. 2) alors qu'elle est échancrée au milieu et fortement relevée chez *Allisonotum*.

Le tableau ci-dessous résume les principaux caractères permettant de séparer ces trois genres.

	<i>Heteroligus</i> K.	<i>Tribialus</i> n. gen.	<i>Allisonotum</i> A.
Marge antérieure du clypéus	tronquée ou arrondie	tronquée	échancrée
Nombre de dents protibiales	4	3	3 ou 4
Marge externe des mandibules	sinuée	tridentée	tridentée

## **Etymologie**

Le terme *Tribialus* fait référence à la présence de trois dents sur la marge externe des tibias antérieurs.

## **Répartition géographique**

Le genre *Tribialus* est actuellement connu des forêts humides tropicales de l'ouest du bassin du Congo. Des prospections complémentaires semblent nécessaires pour préciser son extension en Afrique.

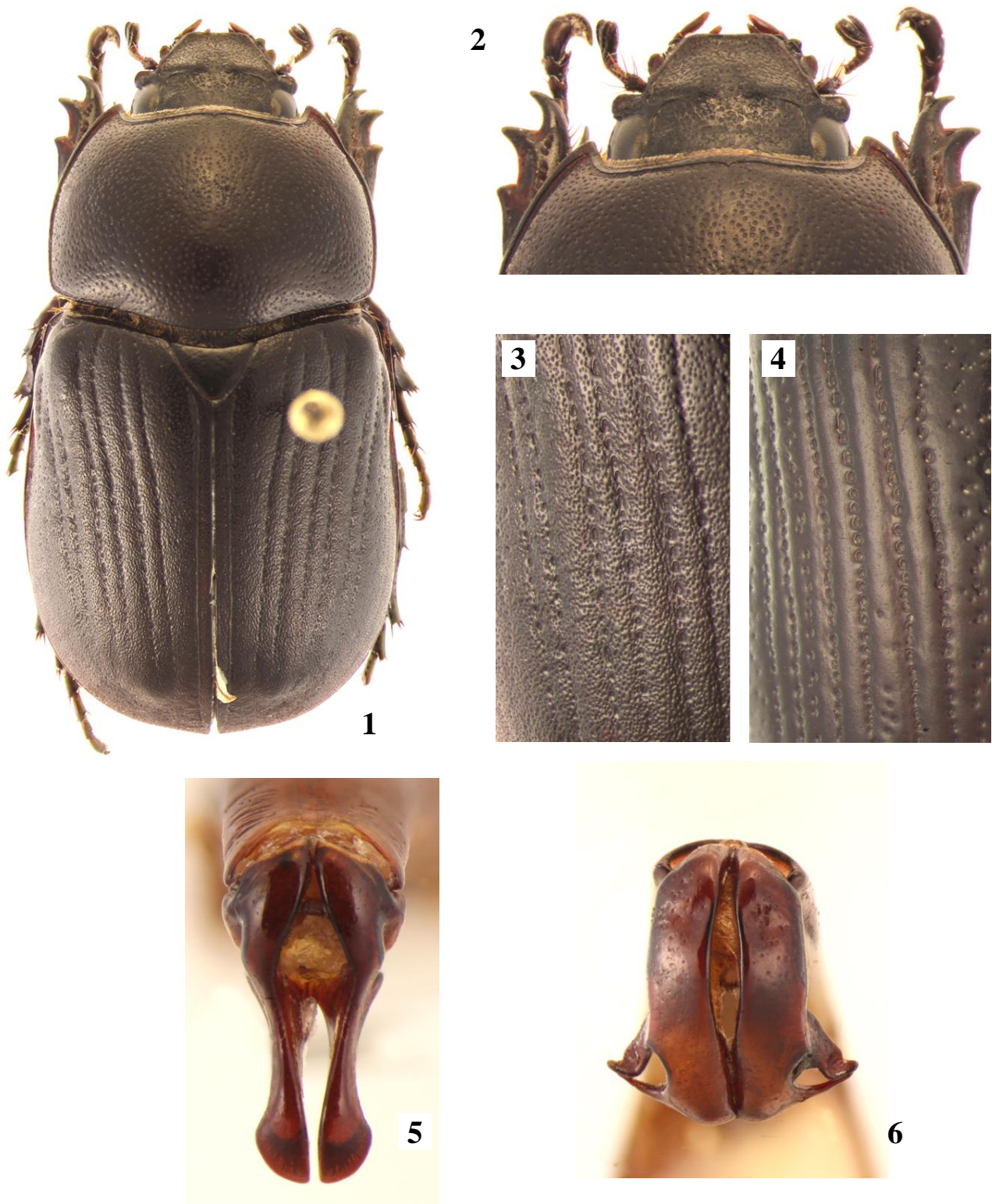


Fig. 1-4 : habitus en vue dorsale de *Tribalius* n. gen. – 1, *T. punctatus* n. sp., holotype.  
 – 2, *T. punctatus* n. sp., holotype, avant-corps. – 3, *T. punctatus* n. sp., holotype, sculpture élytrale. – 4. *T. lerui* n. comb., paratype, idem.  
 Fig. 5-6 : paramères de *Tribalius* n. gen., vue caudale. – 5, *T. punctatus* n. sp., holotype – 6, *T. lerui* n. comb., paratype.

## ***Tribialus punctatus* n. sp.**

HOLOTYPE : un mâle (15 mm), rivière San Benito, Guinée Equatoriale, Guiral leg., 1885, *in* coll. MNHN, à Paris.

Corps ovale, allongé et convexe, la surface glabre et mate, de couleur noire.

Mandibules tridentées sur la marge externe, les dents fortes et arrondies. Clypéus trapézoïdal, tronqué, avec les marges antérieure et latérales faiblement relevées. Ponctuation forte et irrégulière. Front faiblement déprimé et fortement ponctué, portant à l'avant deux tubercules arrondis. Sillon clypéal indistinct, sillon frontal visible sur les côtés et interrompus au milieu par les tubercules. Canthus oculaires saillants, glabres et ponctués, l'angle antérieur arrondi. Antennes de dix articles à massue courte.

Pronotum fortement et densément ponctué. Marges antérieure et latérales rebordées. Angles antérieurs saillants, angles postérieurs obtus. Surface convexe portant des ponctuations moyennes et denses. Saillie prosternale haute, couverte de soies allongées et roussâtres, l'apex tronqué et légèrement concave. Scutellum triangulaire, luisant portant quelques rares microponctuations.

Elytres portant des ponctuations fortes et peu profondes. Stries géminées et superficielles. Interstries portant des ponctuations fines, denses et confluentes, conférant au tégument un aspect mat. Calus huméraux et apicaux ponctués.

Propygidium avec une aire stridulatoire composée de stries fortes à la base passant à des stries plus fines et denses à l'apex. Pygidium finement et densément ponctué, les ponctuations résolues en ridules irrégulières sur les côtés.

Tibias antérieurs portant trois dents sur la marge externe. Tarses antérieurs élargis avec l'ongle interne épaissi, fortement recourbé et incisé à l'apex. Tibias médians et postérieurs avec une seule carène transversale portant des soies allongées et irrégulières. Apex tronqué portant une dizaine de soies courtes et épaisses.

Paramères de l'édéage élargis à la base, puis étranglés au milieu avant de se dilater à l'apex qui est arrondi. En vue latérale, les paramères présentent une concavité caractéristique au milieu.

## **Discussion**

*Tribialus punctatus* n. sp. est une espèce de taille moyenne et de couleur noire. Elle se reconnaît à sa sculpture élytrale composée de stries superficielles séparées par des interstries finement et densément ponctués, conférant ainsi à l'élytre un aspect mat et irrégulier très caractéristique (Fig. 3). Les tarses antérieurs sont nettement élargis et possèdent des ongles internes épaissis, recourbés et incisés à l'apex (Fig. 2). Les angles postérieurs du pronotum sont nettement obtus (Fig. 1). Enfin les paramères ont une forme unique chez les Pentodontini africains avec un étranglement médian, une dilatation apicale (Fig. 5) et une concavité prononcée bien visible en vue latérale (Fig. 7).

## **Etymologie**

Le terme *punctatus* fait référence à la ponctuation très particulière du tégument élytral.

## Répartition géographique

L'unique spécimen actuellement connu provient de récoltes très anciennes (1885) réalisées autour de la rivière San Benito (Mbini) ou du village du même nom en Guinée Equatoriale (Fig. 9). Des prospections complémentaires s'avèrent nécessaires pour préciser la répartition de l'espèce dans la région.

### *Tribialus lerui* n. comb.

*Allissonotum lerui* Dupuis, 1995 : 115-119.

MATERIEL EXAMINE : 1 mâle (holotype), Dimonika, Kouilou, République du Congo, XII. 1996, B. Le Rü rec., in coll. MNHN, à Paris ; 1 mâle (paratype), *idem*, IX.1996, in coll. F. Dupuis ; 2 femelles (paratypes), *idem*, XI.1996, in coll. F. Dupuis ; 2 mâles (paratypes), *idem*, XII 1997, in coll. F. Dupuis ; 3 mâles 2 femelles, Kinanga, Kouilou, République du Congo, X.1998, B. Le Rü rec., in coll. F. Dupuis.

*Allissonotum lerui* a été décrit à partir d'une petite série de spécimens provenant de la région du Kouilou en République du Congo. A l'époque, nous avons suivi la clé des genres de Pentodontini africains proposée par S. Endrödi (1985) et classé l'espèce dans le genre *Allissonotum* Arrow, 1908, avec lequel elle partage de nombreux points communs, à l'exception du clypéus tronqué qui représente une différence significative. Avec la découverte d'une nouvelle espèce issue de la même zone géographique et présentant la même caractéristique, nous sommes contraints de revoir notre point de vue et de réaffecter l'espèce *lerui* dans le nouveau genre *Tribialus* n. gen. dont elle possède toutes les caractéristiques.

*Tribialus lerui* n. comb. est une espèce de taille moyenne (16-18 mm) et de couleur noire. Elle se distingue de *T. punctatus* n. sp. par sa sculpture élytrale faite de fortes ponctuations enfoncées dessinant des stries profondes et régulières. Les interstries sont convexes et luisants. Ils ne portent pas comme chez *T. punctatus* n. sp. une ponctuation fine et dense sur l'ensemble de l'élytre mais tout au plus quelques ponctuations surnuméraires et fortes situées à la base du premier interstrie (Fig. 4). Les tarses antérieurs ne sont pas épaissis ni incisés comme chez *T. punctatus* n. sp. mais portent un denticule saillant à la marge interne. Les angles postérieurs du pronotum sont également largement arrondis. Enfin les paramères ont une forme très différente et unique dans l'ensemble de la famille des Dynastidae. Ils sont fortement recourbés (Fig. 8), portent sur les côtés une expansion latérale oblique qui se prolonge vers l'apex et rejoint

l'angle apical externe qui est lui-même fortement saillant, l'ensemble prenant la forme d'une pince (Fig. 6). Les caractères permettant de séparer ces deux espèces sont repris dans la clé d'identification ci-dessous.

### Clé d'identification des espèces du genre *Tribialus* n. gen.

- 1 (2). Stries élytrales superficielles. Interstries mats et densément ponctués. Angles postérieurs du pronotum anguleusement arrondis. Ongles internes des tibias antérieurs fortement épaissis et recourbés avec l'apex incisé (♂). Présence d'une seule carène transversale sur les tibias antérieurs et postérieurs. Paramères étranglés au milieu puis dilatés à l'apex ..... *punctatus* n. sp.
- 2 (1). Stries élytrales profondes. Interstries luisants. Angles postérieurs du pronotum largement arrondis. Ongles internes des tibias antérieurs non épaissis, avec un denticule très marqué à la marge interne (♂). Présence de deux carènes transversales sur les tibias antérieurs et postérieurs. Paramères présentant au milieu une expansion latérale oblique et allongée ..... *lerui* Dupuis.

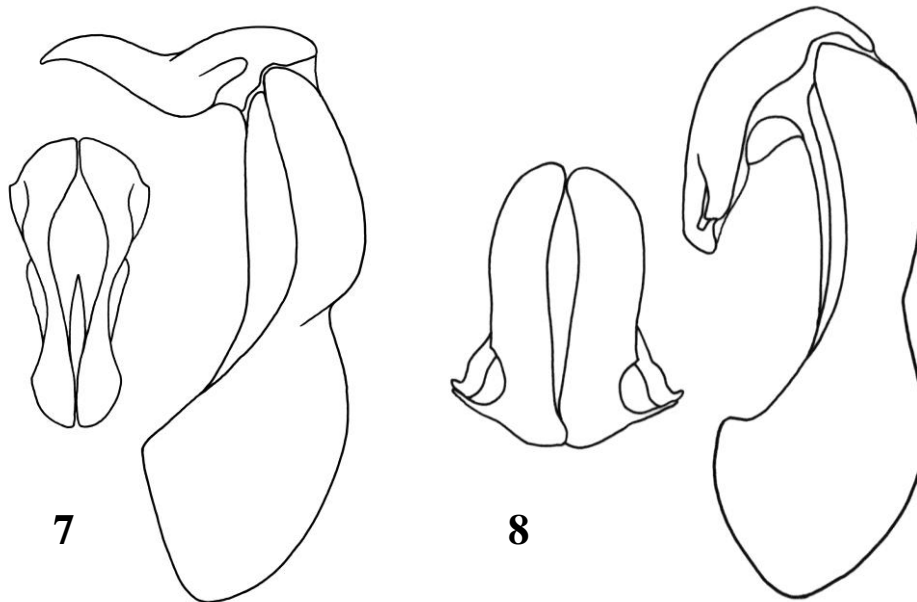


Fig. 7-8 : Paramères en vue caudale et latérale de *Tribialus* n. gen. – ●, *T. punctatus* n. sp., holotype. – ○, *T. lerui* n. comb., paratype.

### Répartition géographique

*Tribialus lerui* n. comb. a été récolté par Bruno Le Rü en forêt Mayombe à Dimonika et à Kinanga dans la région du Kouilou en République du Congo (Fig. 9). Nous n'avons pas connaissance d'autres captures. Des prospections complémentaires s'avèrent nécessaires pour préciser la répartition de l'espèce.

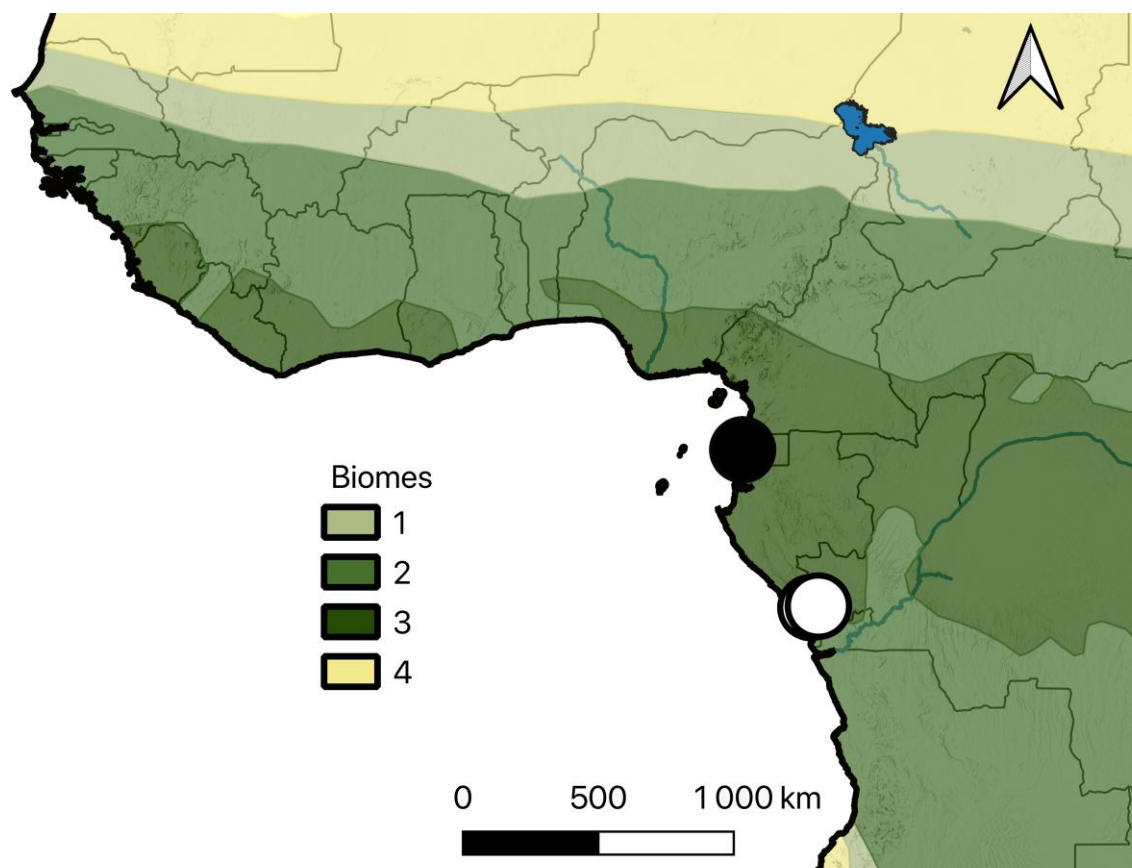


Fig. 9 : Répartition géographique du genre *Tribialus* n. gen. – ●, *T. punctatus* n. sp., holotype. – ○, *T. lerui* (1 : savane sèche ; 2 : savane humide ; 3 : forêt tropicale humide ; 4 : sahel).

**Remerciements.** – Nous remercions bien vivement Olivier Montreuil et Antoine Mantilleri (Muséum national d’Histoire naturelle, Paris) pour nous avoir confié l’étude de l’holotype de *T. punctatus* n. sp. Nous remercions également Harold Labrique (Centre de conservation Louis Lortet du Musée des Confluences, Lyon) pour nous avoir facilité l’accès au système photographique utilisé pour illustrer cet article.

## Références

- ARROW (G.J.), 1908. – A contribution of the classification to the Coleopterous family Dynastidae. *Transactions of the Royal Entomological Society of London*, 2: 321-358.
- DUPUIS (F.), 1998. – Les espèces africaines du genre *Alissonotum* Arrow, 1908 (Coleoptera, Dynastidae). *Revue française d’Entomologie* (N.S.), 20 (3) : 115-119.
- ENDRÖDI (S.), 1974. – Monographie der Dynastinae (Col. Lamellicornia, Melolonthidae). 4. Tribus: Pentodontini der äthiopischen Region. *Entomologische Arbeiten aus dem Museum G. Frey*, 25 : 1-108.
- ENDRÖDI (S.), 1985. – *The Dynastinae of the World*. La Haye : W. Junk, 800 p.
- KOLBE (H. J.), 1900. – Über einige der Dynastidengattung *Heteronychus*. *Entomologische Nachrichten* : 164.

NOTE DES AUTEURS : tout nouveau nom ou acte nomenclatural inclus dans cet article, édité selon un procédé permettant d'obtenir de nombreuses copies identiques, est destiné à une utilisation permanente, publique et scientifique.

*Date de publication : 27 décembre 2022*