

## Nouveaux *Carabus* L., 1758, du Sichuan occidental, près du Tibet (Coleoptera, Carabidae)

par

THIERRY DEUVE\* & JAROSLAV KALAB\*\*

\* Institut de Systématique, Evolution, Biodiversité (ISYEB)  
Muséum national d'Histoire naturelle, CNRS, Sorbonne Université, EPHE,  
CP 50, 57 rue Cuvier, F-75005 Paris, France  
<deuve@mnhn.fr>

\*\* Jinačovice 119, CZ-66434 Kuřim, République Tchèque  
<jarkalab@tiscali.cz>

### Résumé

Descriptions et illustrations de deux nouvelles espèces et quatre nouvelles sous-espèces du genre *Carabus* L., 1758, du Sichuan occidental : *C. (Rhigocarabus) indigestus ronggaicus* n. subsp., *C. (Rhigocarabus) indigestus dilbu* n. subsp., *C. (R.) turnai babangensis* n. subsp., *C. (Neoplesius) lama achaicus* n. subsp., *C. (Calocarabus) aurocostulus* n. sp. et *C. (C.) punctatocostulus* n. sp.

### Summary

Description and illustration of two new species and four new subspecies of the genus *Carabus* L., 1758, from Western Sichuan: *C. (Rhigocarabus) indigestus ronggaicus* n. subsp., *C. (Rhigocarabus) indigestus dilbu* n. subsp., *C. (R.) turnai babangensis* n. subsp., *C. (Neoplesius) lama achaicus* n. subsp., *C. (Calocarabus) aurocostulus* n. sp. and *C. (C.) punctatocostulus* n. sp.

### Mots-clés

Coleoptera, Carabidae, *Carabus*, *Rhigocarabus*, *Neoplesius*, *Calocarabus*, taxinomie, Chine, Sichuan.

Les taxons décrits ci-dessous proviennent tous du nord-ouest de la province chinoise du Sichuan, dans les montagnes situées à l'ouest de Ganzi (= Garzê) qui entourent les villes de Dêge et de Baiyu, non loin du Tibet actuel. Ce sont des biotopes de hauts pâturages pour les troupeaux de yaks, ne descendant pas en dessous de 3000 mètres d'altitude, avec des forêts de sapins. L'ensemble est surplombé par de hauts sommets aux alentours de 4500 mètres d'altitude mais qui peuvent atteindre plus de 5000 mètres (Pic Rongma Ngatra, dans les monts Chola Shan : 6168 mètres). Les divers massifs qui ont été prospectés abritent des faunes carabologiques plus diversifiées qu'on ne croyait, les vallées les plus profondes faisant parfois office de barrières géographiques malgré leur haute altitude.

***Carabus (Rhigocarabus) indigestus ronggaicus n. subsp.* (Fig. 1)**

HOLOTYPE : 1 mâle, Chine, Ouest-Sichuan, col à 17 km au SE-SSE de Ronggai, 4800 mètres, 30°59'N/99°00'E (*pelouses alpines, éboulis*), in coll. J. Kaláb, à Jinačovice (République Tchèque). PARATYPES : 45 mâles, 44 femelles, de la même provenance.

Longueur : mâles 13,4-16,2 mm ; femelles 15,3-16,8 mm. Coloris brun bronzé plus ou moins cuivré, parfois un peu rougeâtre ou avec par endroits des éclats verts. Appendices noirs, les tibias roussâtres.

Tête moyenne, les yeux saillants, le front et le vertex ridés ou souvent ponctués. Bord antérieur du labre profondément incurvé. Mandibules courtes, falciformes ; l'angle térébral obtus à gauche, aigu et saillant à droite ; les rétinacles bifides, le droit plus étroit que le gauche. Palpes moyens, le dernier article peu dilaté chez les deux sexes, l'avant-dernier article labial dichète. Dent médiane du mentum en pointe vive, au moins de moitié aussi longue que les lobes latéraux. Submentum bisétulé. Antennes courtes, atteignant le quart ou le tiers antérieur des élytres et dépassant en arrière de 3,5 à 4 articles la base du pronotum ; les articles 6 à 9 avec une excavation ventrale glabre chez le mâle.

Pronotum 1,15 fois plus large que long, la plus grande largeur avant le milieu, les côtés seulement subsinués en arrière avant les angles postérieurs qui sont assez fortement lobés avec le sommet aigu mais émoussé. Disque modérément convexe, non pas lisse mais ridé-craquelé et le plus souvent distinctement ponctué ; les fossettes basales grandes mais peu profondes. Marges latérales rebordées, un peu relevées en arrière. De chaque côté, une soie marginale médiane et une soie basale.

Elytres en ovale plus ou moins allongé, la plus grande largeur au milieu, les épaules marquées mais faibles. Disque convexe, à sculpture heptaploïde hétérodynamique : les intervalles primaires prédominants, interrompus en chaînons courts par des fossettes modérées qui entament les quaternaires adjacents ; les intervalles secondaires et tertiaires sensiblement de même force entre eux, en lignes très ténues, plus ou moins continues et peu saillantes ; les intervalles quaternaires peu distincts, réduits à de très faibles lignes granuleuses, parfois peu visibles.



Fig. 1 et 2 : habitus des nouveaux taxons. – 1, *Carabus (Rhigocarabus) indigestus ronggaicus* n. subsp. (paratype). – 2, *C. (R.) indigestus dilbu* n. subsp. (holotype).

Pattes courtes, les protarses du mâle avec les quatre premiers articles dilatés et pourvus de phanères adhésifs. Edéage modérément arqué, la combe latérale distincte mais modérée, l'apex non ou peu infléchi, en simple triangle à pointe émoussée (Fig. 5).

*Caractères diagnostiques.* – Comme *batangicus* Deuve, 1989, mais la face dorsale de la tête et du pronotum non pas lisse mais ridée-craquelée et le plus souvent ponctuée, la sculpture élytrale plus saillante, l'édéage moins arqué. Proche aussi de *fickleri* Korell et Richter, 1996, mais le coloris moins cuivré, brunâtre, la face dorsale de la tête et du pronotum ponctuée ou ridée-craquelée,

les lobes pronotaux plus longs, l'édéage différent, la combe latérale moins marquée, l'apex moins infléchi et en triangle plus grand, subplan en vue latérale.

*Remarques.* – Le village de Ronggai (Ronggaixiang, env. 31°07'N/98°54'E) se situe dans la vallée de la rivière Ou Qu, sur la route entre Baiyu et Ganzi (Garzê), environ 12 km au sud-sud-est de la première ville citée.

Au col de Ronggai, ce nouveau taxon cohabite avec *Carabus (Neoplesius) pseudowagae baiyuensis* Deuve et Tian, 2011. Un peu plus bas, en zone forestière à 4100 mètres d'altitude, *C. (N.) pseudowagae baiyuensis* est encore présent et cohabite avec *C. (Hypsocarabus) laotse qinghaiensis* Deuve et Kaláb, 1992.

*C. (R.) indigestus ronggaicus* nous est aussi connu de la localité suivante : Chine, Ouest-Sichuan, col à 9 km au nord-ouest d'Acha, zone sud du col, 4700 mètres, 31°06'N/99°29'E.

### ***Carabus (Rhigocarabus) indigestus dilbu n. subsp.* (Fig. 2)**

HOLOTYPE : 1 mâle, Chine, Ouest-Sichuan, col à 9 km à l'ouest de Babang, (route de Dêgê), zone sud du col, 4600-4800 mètres, 31°39'N/98°43'E (*pelouses alpines, éboulis*), in coll. J. Kaláb, à Jinačovice (République Tchèque).  
PARATYPES : 14 mâles, 1 femelle, de la même provenance.

Longueur : 13,8-14,9 mm (mâles). Comme *ronggaicus* nov., mais un peu plus petit et plus étroit, le coloris généralement cuivré vif, l'édéage (Fig. 6) avec l'apex plus étroit et faiblement infléchi ; la lame apicale non incurvée.

Cette sous-espèce se distingue de *fickleri* Korell et Kleinfeld, 1996, par l'édéage plus fluet, à lame apicale non incurvée, l'apex en triangle un peu infléchi mais aplani et donc moins épais.

*Remarques.* – Le village de Babang (Babangxiang, env. 31°39'N/98°48'E) se situe dans la vallée de la rivière Bai Qu (affluent de rive gauche de la rivière Jinsha), à environ 28 km au sud-est de la ville de Dêge.

Au col situé à l'ouest de Babang, ce nouveau taxon cohabite avec *C. (Rhigocarabus) turnai babangensis* nov., *C. (Neoplesius) wagae degeicola* Deuve, 1996, et *C. (Calocarabus) aurocostulus* nov.

*Derivatio nominis.* – Dilbu, ici en apposition, est le nom donné à des clochettes rituelles tibétaines.

### ***Carabus (Rhigocarabus) turnai babangensis n. subsp.* (Fig. 3)**

HOLOTYPE : 1 mâle, Chine, Ouest-Sichuan, col à 9 km à l'ouest de Babang, (route de Dêgê), zone sud du col, 4600-4800 mètres, 31°39'N/98°43'E (*pelouses alpines, éboulis*), in coll. J. Kaláb, à Jinačovice (République Tchèque).  
PARATYPES : 70 mâles, 37 femelles, de la même provenance.





Fig. 3 et 4 : habitus des holotypes. – 3, *Carabus (Rhigocarabus) turnai babangensis* n. subsp. – 4, *C. (Neoplesius) lama achaiicus* n. subsp.

*Caractères diagnostiques.* – Comme *C. (R.) turnai ganzicus* Deuve et Kaláb, 2012 (n. comb.), mais le pronotum un peu plus transverse ( $lp/Lp = 1,40$ ), l'édéage avec le bouton apical non pas arrondi mais denté. Proche aussi de

*turnai* Deuve, 1994, mais plus étroit (tête, pronotum et élytres moins larges), l'édéage (Fig. 7) à lame apicale non incurvée, subdroite, l'apex un peu plus court en vue frontale.

Longueur : mâles 15,7-17,4 mm ; femelles 15,5-18,3 mm.

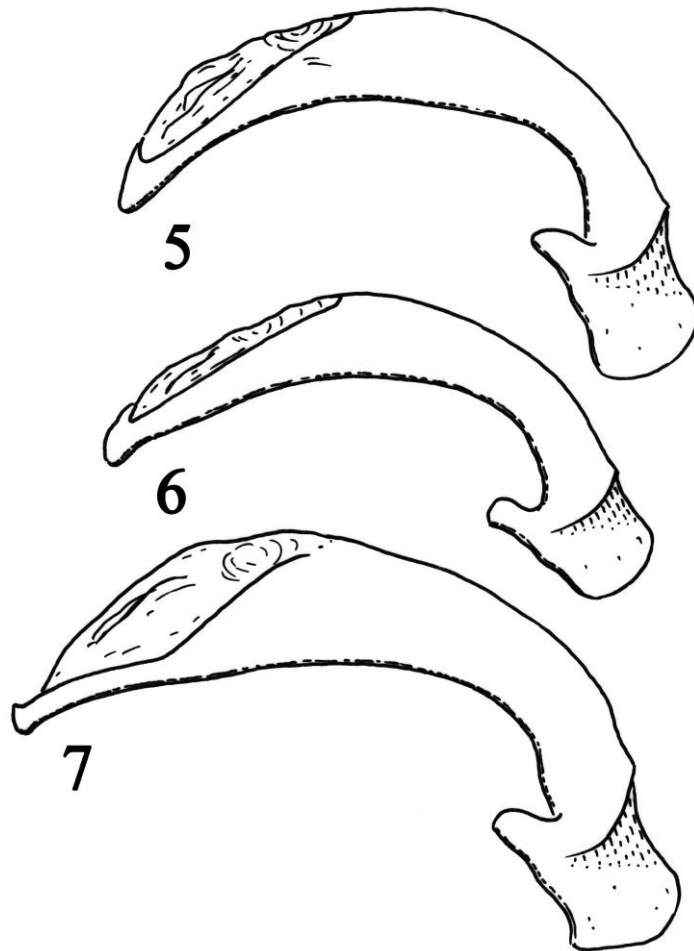


Fig. 5 à 7 : édéages des nouveaux taxons, face latérale. – 5, *Carabus (Rhigocarabus) indigestus ronggaicus* n. subsp. (paratype). – 6, *C. (R.) indigestus dilbu* n. subsp. (holotype). – 7, *C. (R.) turnai babangensis* n. subsp. (holotype).

***Carabus (Neoplesius) lama achaicus* n. subsp.** (Fig. 4)

HOLOTYPE : 1 mâle, Chine, Ouest-Sichuan, col à 9 km au nord-ouest d'Acha, zone sud du col, 4700 mètres, 31°06'N/99°29'E (*pelouses alpines, éboulis*), in coll. J. Kaláb, à Jinačovice (République Tchèque). PARATYPES : 38 mâles, 18 femelles, de la même provenance.

Longueur : mâles 17,7-19,8 mm ; femelles 19,7-21,3 mm. Coloris noir luisant, avec parfois une faible teinte bleuâtre ou verdâtre à peine distincte au fond des points pronotaux et élytraux. Le tégument lisse sur la tête et le pronotum, finement alutacé sur les élytres. Appendices noirs à l'exception des scapes et des fémurs, qui sont rouges ou jaunâtres.

Tête grosse mais aux yeux petits et saillants, surtout chez les mâles. Front et vertex convexes, plutôt lisses mais avec quelques rides et une ponctuation forte mais clairsemée, surtout en arrière ; les fossettes distinctes mais modérées. Bord antérieur du labre échancré en V ouvert. Mandibules falciformes, assez longues ; l'angle térébral arrondi à gauche, obtus, émoussé et à peine saillant à droite ; les rétinacles bifides, le droit plus étroit que le gauche. Palpes assez courts, le dernier article peu dilaté, l'avant-dernier article labial dichète. Dent médiane du mentum saillante et aiguë, presque aussi longue que les lobes latéraux. Submentum achète. Antennes courtes, ne dépassant en arrière que de deux ou trois articles la base du pronotum ; le 4<sup>e</sup> article non ou à peine plus long que le 2<sup>e</sup>, son extrémité distale à peine pubescente ; le 3<sup>e</sup> article 1,5 fois plus long que le 2<sup>e</sup>.

Pronotum très transverse, 1,60 fois plus large que long, sa plus grande largeur peu avant le milieu, les côtés à peine sinués en arrière avant les angles postérieurs qui sont non ou à peine lobés, très émoussés. Disque assez convexe, fortement ponctué, le sillon médian distinct, les fossettes basales peu marquées. Marges latérales étroites, finement rebordées, à peine relevées, les gouttières non marquées.

Elytres convexes, ovalaires ou très faiblement allongés, les épaules étroites et arrondies. Sculpture triploïde homodynamique ; les stries peu profondes mais ponctuées ; les intervalles à peu près lisses, à peine saillants, seuls les primaires par endroits marqués par quelques rares points fovéolaires, si petits qu'ils ne les interrompent pas vraiment.

Pattes courtes ; les protarses du mâle avec les quatre premiers articles dilatés et pourvus de phanères adhésifs. Édéage à combe latérale marquée, l'apex court et fin (Fig. 8).

*Caractères diagnostiques.* – Comme *lama* Séménov, 1898, et *xinlongensis* Kleinfeld et Puchner, 2016, mais plus petit, l'édéage avec l'apex plus aigu. Distinct de *garzeicus* Deuve, 1995, par le coloris noir et plus luisant, les élytres plus courts, ovalaires, les interstries plus lisses.

*Remarques.* – Le village d'Acha (Achaxiang, env. 31°02'N/99°34'E) se situe dans la vallée de la rivière Chang Qu, sur la route entre Baiyu et Ganzi (Garzê), environ 75 km à l'est-sud-est de la première ville citée.

Dans sa localité typique, ce nouveau taxon cohabite avec *C. (Rhigocarabus) indigestus ronggaicus* nov.

### ***Carabus (Calocarabus) aurocostulus* n. sp.** (Fig. 10)

HOLOTYPE : 1 mâle, Chine, Ouest-Sichuan, montagnes à 15 km à l'ouest de Keluodong, 4600-4700 mètres, 31°58'N/98°32'E (*pelouses alpines, éboulis*), in coll. J. Kaláb, à Jinačovice (République Tchèque). PARATYPES : 1 mâle, 2 femelles, de la même provenance.

Longueur : mâles 19,2-19,7 mm ; femelles 19,0-20,5 mm. Revêtement dorsal bicolore (tête et pronotum rouge cuivré avec par endroits des éclats vert cuivré ; les élytres

d'un vert soutenu avec les costulations noires), ou bien unicolore (entièrement bleu ardoisé assez sombre, avec une sous-teinte verdâtre). Appendices rougeâtre testacé ou jaune testacé, à l'exception des articles 5 à 11 des antennes qui sont noirs.

Macrocéphale, la tête hypertrophiée avec les yeux petits, convexes mais peu saillants, le front et le vertex lisses, avec parfois quelques rides, les fossettes petites et peu profondes. Labre réduit, à bord antérieur très profondément incurvé. Mandibules falciformes mais robustes ; les rétinacles bifides et massifs, renforcés ; la mandibule gauche avec l'angle térébral fusionné à la pointe postérieure du rétinacle pour former un volumineux processus caniniforme saillant ; la mandibule droite avec l'angle térébral accolé au rétinacle mais distinct. Palpes assez courts, le dernier article peu dilaté chez les deux sexes ; l'avant-dernier article labial dichète (parfois trichète). Dent médiane du mentum assez courte, cependant parfois vive et presque de moitié aussi longue que les lobes latéraux. Submentum épaissi en bourrelet, achète. Antennes courtes, atteignant le sixième antérieur des élytres et dépassant en arrière d'un à deux articles la base du pronotum ; le 4<sup>e</sup> article à peine plus court que le 2<sup>e</sup> et deux fois plus court que le 3<sup>e</sup>.

Pronotum très transverse, 1,60 fois plus large que long, un peu cordiforme, rétréci en arrière, la plus grande largeur en avant ou au tiers antérieur, les côtés subdroits ou subsinués avant les angles postérieurs qui sont un peu lobés, en triangles courts avec un sommet arrondi. Disque modérément convexe, lisse ou sublisse, fortement marqué par les profondes fossettes basales qui sont punctiformes. Les bords latéraux ourlés, non ou à peine relevés par endroits, les gouttières tout au plus faiblement marquées. De chaque côté, une ou deux soies marginales antérieures, une soie médiane et une soie basale.

Elytres en ovale peu allongé, davantage rétrécis en avant qu'en arrière, les épaules étroites, mais marquées et arrondies. Disque assez peu convexe, la sculpture triploïde hétérodynamique : les intervalles primaires prédominants, en fortes costules noires continues et lisses, toutefois modérément saillantes ; les intervalles secondaires en costules noires deux ou trois fois plus étroites que les primaires, aussi plus faibles et devenant granuleuses en arrière ; les intervalles tertiaires rudimentaires ou indistincts, tout au plus réduits à des alignements de fins granules.

Pattes courtes, les protarses du mâle avec seuls les trois premiers articles dilatés et pourvus de phanères adhésifs. Édéage avec une combe latérale distincte, la lame apicale incurvée, l'apex émoussé (Fig. 9).

*Caractères diagnostiques.* – Comme *C. linxiaensis* Deuve, 1992b, qui est éloigné géographiquement, mais les intervalles secondaires costulés et l'édéage à lame apicale plus incurvée. Proche de *C. gratus serxuensis* Deuve, 1995, mais plus grand, plus allongé, le coloris vert et mordoré, les angles basaux du pronotum plus saillants, les élytres avec les intervalles secondaires nettement costulés, l'édéage à lame apicale encore plus incurvée. Proche aussi de *C. aristochroides* Deuve, 1992a, de Manigango, mais le rétinacle de la mandibule gauche fusionné à l'angle térébral pour former un croc saillant, l'édéage avec une combe latérale marquée, la lame apicale davantage incurvée, l'apex plus long en vue frontale.

*Remarques.* – Le village de Keluodong (Keluodongxiang, env. 31°59'N/98°40'E) se situe dans la vallée de la rivière Se Qu, sur la route entre Dêgê et Manigango, à environ 20 km au nord-nord-est de la première ville citée.



Dans sa localité typique, ce nouveau taxon cohabite avec *C. (Rhigocarabus) ladygini degensis* Deuve, 1989, *C. (Neoplesius) wague degeicola* Deuve, 1996, ainsi qu'avec l'espèce ci-après.

*C. (Calocarabus) aurocostulus* nov. nous est aussi connu par une unique femelle de la localité suivante : Chine, Ouest-Sichuan, col à 9 km à l'ouest de Babang, (route de Dêgê), zone sud du col, 4600-4800 mètres, 31°39'N/98°43'E (*pelouses alpines, éboulis*).

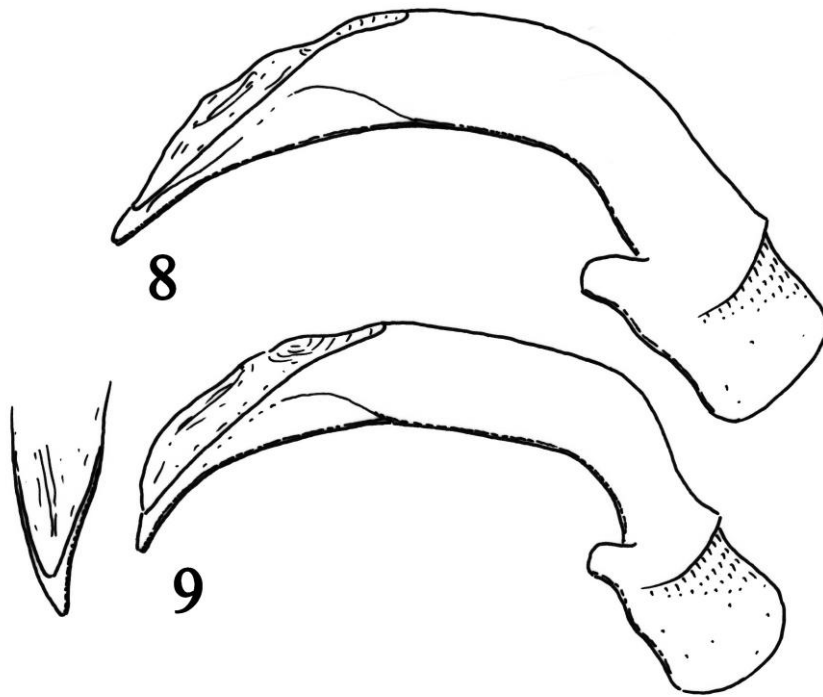


Fig. 8 et 9 : édées des holotypes. – 8, *Carabus (Neoplesius) lama achaicus* n. subsp. – 9, *C. (Calocarabus) aurocostulus* n. sp.

***Carabus (Calocarabus) punctatocostulus* n. sp. (Fig. 11)**

HOLOTYPE : 1 femelle, Chine, Ouest-Sichuan, montagnes à 15 km à l'ouest de Keluodong, 4600-4700 mètres, 31°58'N/98°32'E (*pelouses alpines, éboulis*), in coll. J. Kaláb, à Jinačovice (République Tchèque).

Longueur : 17 mm. Face dorsale colorée : la tête vert cuivré, le pronotum davantage rouge cuivré mais par endroits avec des éclats verts, les élytres d'un vert profond, avec de larges costulations noires. Appendices noirs, seules les mandibules un peu roussâtres.

Tête normale, à peine épaissie, les yeux convexes et saillants, le front sublisse, un peu ridulé, les fossettes larges, superficielles, peu distinctes. Bord antérieur du labre

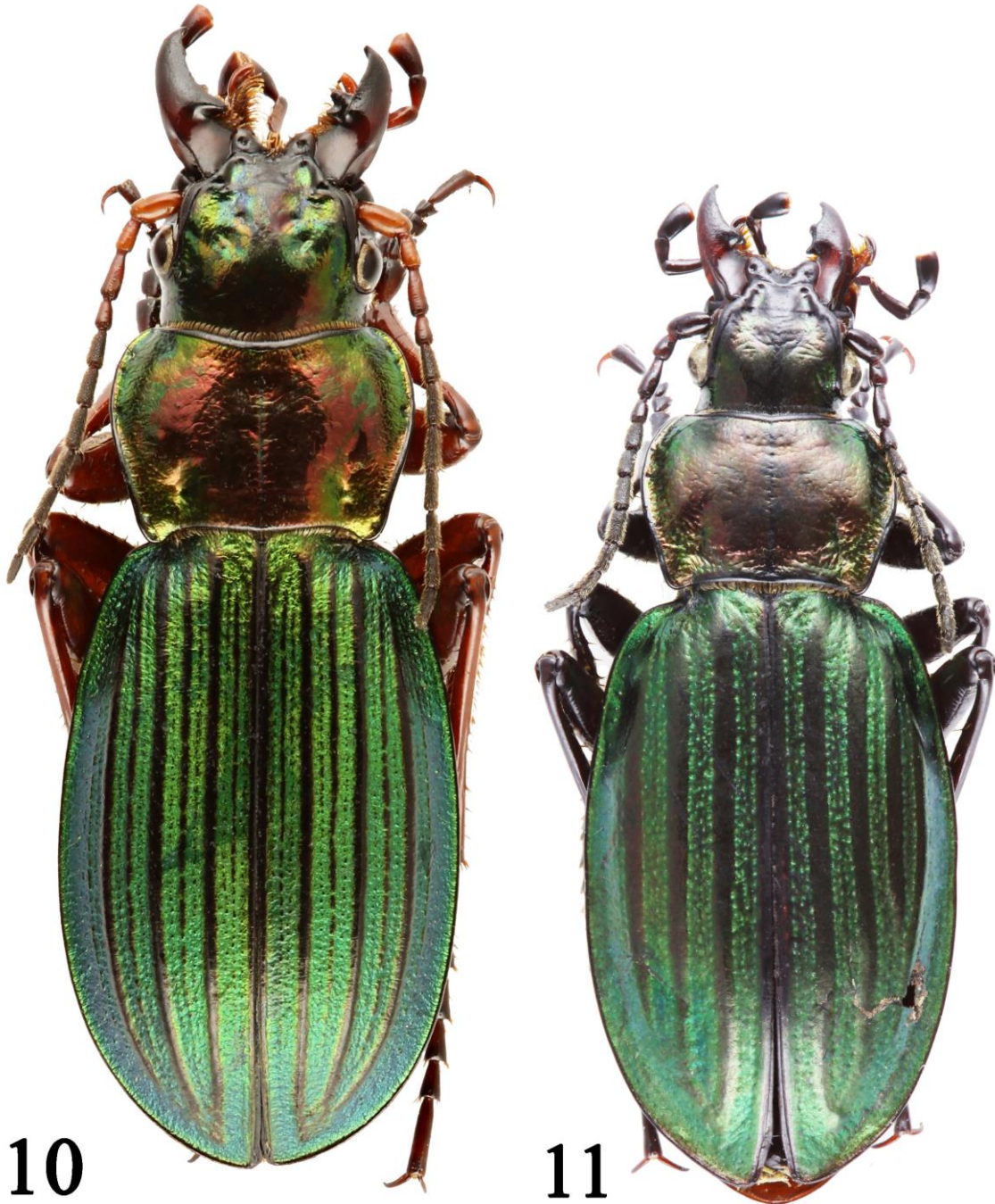


Fig. 10 et 11 : habitus des holotypes. – 10, *Carabus (Calocarabus) aurocostulus* n. sp. – 11, *C. (C.) punctatocostulus* n. sp.

incurvé. Mandibules robustes ; la mandibule gauche avec l'angle térébral hypertrophié et presque totalement fusionné à la pointe postérieure du rétinacle pour former un processus caniniforme ; la mandibule droite avec l'angle térébral obtus et bien séparé du rétinacle. Palpes courts, le dernier article peu dilaté, l'avant-dernier article labial dichète. Dent médiane du mentum en triangle deux fois plus court que les lobes latéraux. Submentum subplan, achète. Antennes courtes, n'atteignant pas le sixième antérieur des élytres et

dépassant en arrière de 2,5 articles la base du pronotum ; le 2<sup>e</sup> article subglobuleux, plus court que le 4<sup>e</sup> et deux fois plus court que le 3<sup>e</sup>.

Pronotum transverse, 1,50 fois plus large que long, la plus grande largeur peu avant le milieu, les côtés arrondis, subdroits en arrière avant les angles postérieurs qui sont à peine lobés. Disque modérément convexe, sublisse, ridulé-craquelé surtout près des marges, les fossettes basales fortement marquées.

Elytres en ovale peu allongé, les épaules marquées mais arrondies. Disque modérément convexe ; les intervalles primaires en côtes très larges et très peu saillantes, séparés entre eux par des espaces intercostulaires plans, sans intervalles bien apparents mais marqués par de nettes ponctuations alignées qui correspondent à l'emplacement des stries. Pattes courtes et fines (femelle).

*Caractères diagnostiques.* – Distinct de *C. (C.) aurocostulus* nov., avec lequel il cohabite, par sa taille plus petite, ses appendices de coloration noire, sa tête non hypertrophiée, la mandibule gauche avec l'angle térébral imparfaitement fusionné au rétinacle, la mandibule droite avec les deux pointes du rétinacle plus espacées, le 2<sup>e</sup> article antennaire moins allongé, globuleux, le pronotum aux lobes basaux plus courts, les élytres à sculpture différente, les côtes primaires plus larges, les intervalles intermédiaires indistincts, leurs emplacements seulement marqués par des alignements de la ponctuation des stries correspondantes.

## Références

- DEUVE (Th.), 1989. – Nouveaux Carabidae des collections de l'Institut Zoologique de l'Academia Sinica de Pékin (Coleoptera). *Nouvelle Revue d'Entomologie*, (N. S.), 6 : 159-171.
- DEUVE (Th.), 1992a. – Contribution à l'inventaire des Carabidae de Chine (Coleoptera) (19<sup>e</sup> note). *Bulletin de la Société entomologique de France*, 96 [1991] : 223-242.
- DEUVE (Th.), 1992b. – Nouveaux *Carabus* et *Cychrus* d'Asie, et note sur l'identité de *Carabus (Lamprostus) hozari* Maran (Coleoptera, Carabidae). *Bulletin de la Société Sciences Nat*, n°75-76 : 52-60.
- DEUVE (Th.), 1994. – Contribution à l'inventaire des genres *Carabus* et *Cychrus* en Chine (Coleoptera, Carabidae). *Bulletin de la Société Sciences Nat*, n°82 : 23-34.
- DEUVE (Th.), 1995. – Nouveaux *Carabus* L. et *Cychrus* F. de Chine (Coleoptera, Carabidae). *Coléoptères*, 1 : 15-36.
- DEUVE (Th.), 1996. – Contribution à la connaissance des genres *Carabus* L., *Cychrus* F. et *Cychropsis* Boileau en Asie (Coleoptera, Carabidae). *Coléoptères*, 2 : 103-122.
- DEUVE (Th.) & KALAB (J.), 1992. – Diagnose de trois nouveaux *Carabus* du Qinghai, Chine (Col. Carabidae). *Bulletin de la Société entomologique de France*, 97 : 302.
- DEUVE (Th.) & KALAB (J.), 2012. – Trois nouveaux *Rhigocarabus* et *Neoplesius* du Sichuan (Coleoptera, Carabidae). *Coléoptères*, 18 : 135-143.
- DEUVE (Th.) & TIAN (M. Y.), 2011. – Nouveaux *Carabus* des montagnes du Sichuan nord-occidental (Coleoptera, Carabidae). *Coléoptères*, 17 : 33-42.
- KORELL (A.) & RICHTER (A.), 1996. – Drei neue *Carabus*-Formen aus dem östlichen Tibet (Coleoptera: Carabidae). *Entomologische Zeitschrift*, Essen, 106 : 404-409.

KLEINFELD (F.) & PUCHNER (A.), 2016. – Zwei *Carabus*-Neubeschreibungen aus der chinesischen Provinz Sichuan (*Pseudocranion*, *Neoplesius*) nebst einer Untersuchung zum typischen Fundort des *C. (Neoplesius) lama* Semenow, 1898 (Coleoptera, Carabidae, Carabini). *Lambillionea*, 116 : 56-66.

SÉMÉNOW (A.), 1898. – Symbolae ad cognitionem generis *Carabus* (L.) A. Mor. II. *Horae Societatis entomologicae Rossicae*, 30 [1897] : 315-541.

NOTE DES AUTEURS : tout nouveau nom ou acte nomenclatural inclus dans cet article, édité selon un procédé permettant d'obtenir de nombreuses copies identiques, est destiné à une utilisation scientifique, permanente et publique.

*Date de publication : 21 septembre 2018*

# Coléoptères

<http://www.coleopteres.fr>

Directeur de publication : THIERRY DEUVE

\*\*\*\*\*

## **Comite scientifique**

THIERRY DEUVE  
FABIEN DUPUIS

## **Comité éditorial**

DENIS BOUCHARD  
OLIVIER MONTREUIL  
JEAN OROUSSET

## **Communication**

JEAN RAINGEARD

\*\*\*\*\*

Tous droits réservés.

All rights reserved.

Copyright : © 2018, Association pour le Soutien à la Revue Coléoptères  
Déclarée le 20.02.1995 (J.O. du 15.03.1995)



Les articles ne sont publiés qu'à l'initiative du Comité Scientifique. La revue ne prend pas en considération les manuscrits non sollicités.

Chaque article constitue un fascicule qui peut être acquis séparément, son prix dépendant du nombre de pages et de planches.

COLEOPTERES est diffusé par :

ALAIN COACHE

E-mail : [alain.coache@gmail.com](mailto:alain.coache@gmail.com)

Each paper can be purchased as a separate fascicule, the price of which depends on the number of pages and illustrations.

Papers are only published on the initiative of the Scientific Committee. No unsolicited manuscript shall be taken into account.

COLÉOPTÈRES is distributed by:

ALAIN COACHE

E-mail: [alain.coache@gmail.com](mailto:alain.coache@gmail.com)

# Coleoptères

## Derniers titres parus

- 23(4) DUPUIS (F.), 2017. – Description d’une nouvelle espèce de *Cavonus* Sharp, 1875 (Coleoptera, Dynastidae)
- 23(5) DUPUIS (F.), 2017. – Les *Stenocrates* Burmeister, 1847, de Guyane (Coleoptera, Dynastidae)
- 23(6) THÉRY (Th.) & FORGIE (S.), 2017. – Two new genera of Trichonychini from New Caledonia (Coleoptera, Staphylinidae, Pselaphinae)
- 23(7) DEUVE (Th.), 2017. – Nouveaux *Carabus* L., 1758, et *Cychrus* F., 1794, de Chine et de Géorgie (Coleoptera, Carabidae)
- 23(8) DUPUIS (F.), 2017. – *Oxyligyrus endroedii* n. sp., espèce confondue avec *O. nasutus* (Burmeister, 1847) (Coleoptera, Dynastidae)
- 23(9) HUCHET (J.-B.), 2017. – Un nouveau sous-genre et une nouvelle espèce d’Ochodaeidae des Philippines (Coleoptera, Scarabaeoidea)
- 23(10) LACROIX (M.) & MONTREUIL (O.), 2017. – Nouveaux hannetons du Mozambiques (Coleoptera, Melolonthidae)
- 23(11) DEUVE (Th.), 2017. – Nouveaux *Carabus* L., 1758, et *Cychrus* F., 1794, du Yunnan et du Sichuan, en Chine (Coleoptera, Carabidae)
- 23(12) DEUVE (Th.) & KALAB (J.), 2017. – Deux nouveaux *Carabus* du Cachemire pakistanais et du Sichuan (Coleoptera, Carabidae)
- 24(1) DUPUIS (F.), 2018. – Espèces nouvelles ou méconnues de *Cyclocephala* Dejean, 1821 (Coleoptera, Dynastidae)
- 24(2) DEUVE (Th.), 2018. – Nouveaux *Leistus* Frölich, 1799, du Sichuan et du Gansu (Coleoptera, Caraboidea, Nebriidae)
- 24(3) DEUVE (Th.), 2018. – Nouveaux Ozaenini de Guyane (Coleoptera, Caraboidea, Paussidae)
- 24(4) DUPUIS (F.), 2018. – Une nouvelle espèce de *Cryptodus* Macleay, 1819 (Coleoptera, Dynastidae)
- 24(5) DEUVE (Th.), 2018. – Nouveaux *Carabus* L., 1758, et *Broskosoma* Rosenhauer, 1846, de Chine et de Géorgie (Coleoptera, Carabidae et Broscidae)
- 24(6) DEUVE (Th.) & KALAB (J.), 2018. – Nouveaux *Carabus* L., 1758, du Sichuan occidental, près du Tibet (Coleoptera, Carabidae)