

## Une nouvelle espèce de *Cryptodus* MacLeay, 1819 (Coleoptera, Dynastidae)

par

FABIEN DUPUIS

6, rue Gustave Lefebvre  
F-42400 Saint-Chamond, France  
< dupuisfabien@wanadoo.fr >

### Résumé

Description, illustration et discussion d'une nouvelle espèce de Dynastidae d'Australie : *Cryptodus impressus* n. sp.

### Abstract

Description, illustration and discussion of a new species of Dynastidae from Australia : *Cryptodus impressus* n. sp.

### Mots-clés

Coleoptera, Scarabaeoidea, Dynastidae, *Cryptodus*, nouvelle espèce, Australie.

---

Le genre *Cryptodus* MacLeay est caractérisé, entre autres caractères, par un corps allongé et aplati, par un mentum relativement développé, et par la présence sur le scape antennaire d'une lame triangulaire recouvrant plus ou moins complètement les articles du funicule. Il regroupe une vingtaine d'espèces, peu différenciées, toutes originaires d'Australie.

La révision du matériel ancien conservé dans la collection du Muséum national d'Histoire naturelle de Paris a permis d'isoler un spécimen dont les caractéristiques ne correspondent à aucune espèce connue. Ils constituent le type d'une nouvelle espèce que nous décrivons ci-dessous.

### *Cryptodus impressus* n. sp. (Fig. 1)

HOLOTYPE : un mâle (20,5 mm), Australie, Territoire de la Capitale Australienne (ACT), Canberra, Black Moutain, piège UV, in MNHN.

*Autre matériel examiné* : 3 mâles 3 femelles de *Cryptodus goerlingi* Carne, 1957, Australie Occidentale (WA), Albany Highway, 25 km Sud Armadale.

Corps allongé, subparallèle, faiblement convexe, faiblement élargi dans le tiers postérieur. Surface noire, luisante, ponctuée et glabre.

Clypéus trapézoïdal, rebordé, la marge antérieure fortement relevée, les angles antérieurs largement arrondis. Surface convexe, luisante, densément ridée. Suture clypéofrontale indistincte masquée par deux tubercules allongés et arrondis. Front fortement déprimé, portant des stries fortes et irrégulières. Canthus oculaires courts, arrondis, densément ridés et glabres. Antennes de dix articles, avec l'article basal portant une lame triangulaire courte et large, la massue antennaire courte.

Pronotum court et large, faiblement convexe. Rebord des marges antérieure et latérales élargis. Rebord de la marge postérieure interrompu au milieu. Angles antérieurs faiblement saillants et arrondis, angles postérieurs tronqués obliquement et portant une faible encoche. Disque luisant avec des ponctuations fines et denses. Saillie prosternale courte, grossièrement triangulaire et glabre. Scutellum triangulaire, court et ponctué.

Elytres allongés, convexes et luisants. Surface portant des ponctuations en fer à cheval très allongées et irrégulières. Stries à peine distinctes avec dans les interstries de nombreuses ponctuations surnuméraires plus ou moins alignées. Présence de trois côtes faibles et étroites. Calus huméral indistinct. Calus apical bien marqué, luisant et imponctué.

Propygidium densément ridé mais sans aire stridulatoire. Pygidium arrondi et court. Surface portant dans la moitié antérieure des rides transverses très denses passant dans la moitié postérieure à des ponctuations circulaires plus éparées.

Tibias antérieurs tridentés sur la marge externe, la dent basale éloignée des deux dents apicales. Tarses antérieurs dilatés avec la griffe interne épaissie et fortement recourbée. Tibias médians et postérieurs avec deux carènes transversales, la carène basale plus faible. Apex tronqué portant 5-6 denticules irréguliers et quelques soies très courtes à peine distinctes.

Paramères (Fig. 2-3) allongés et parallèles, avec la base déprimée en arc de cercle, la marge externe avec un denticule en position médiane et la marge interne portant un denticule préapical précédé d'une faible échancrure.

Femelle : inconnue.

*Derivatio nominis.* – Le nom d'espèce *impressus* fait référence aux ponctuations des élytres très marquées qui évoquent des empreintes de fer à cheval très allongées.

*Distribution* : *C. impressus* n. sp. a été découvert dans un massif forestier situé au pied de la Montagne Noire (Black Moutain) près de Canberra, dans le territoire de la Capitale Australienne (ACT) au sud-est de l'Australie. Aucune autre localité n'est connue à ce jour.

**Discussion.** – Par l'ensemble de ses caractères, *C. impressus* n. sp. se rapproche de *C. goerlingi* Carne, 1957, espèce décrite et connue d'Australie Occidentale. On peut l'en distinguer en observant chez *goerlingi* la tête qui est ponctuée et non ridée, le pronotum qui porte des ponctuations plus fortes et espacées, les élytres dont les ponctuations en fer à cheval sont plus courtes, presque

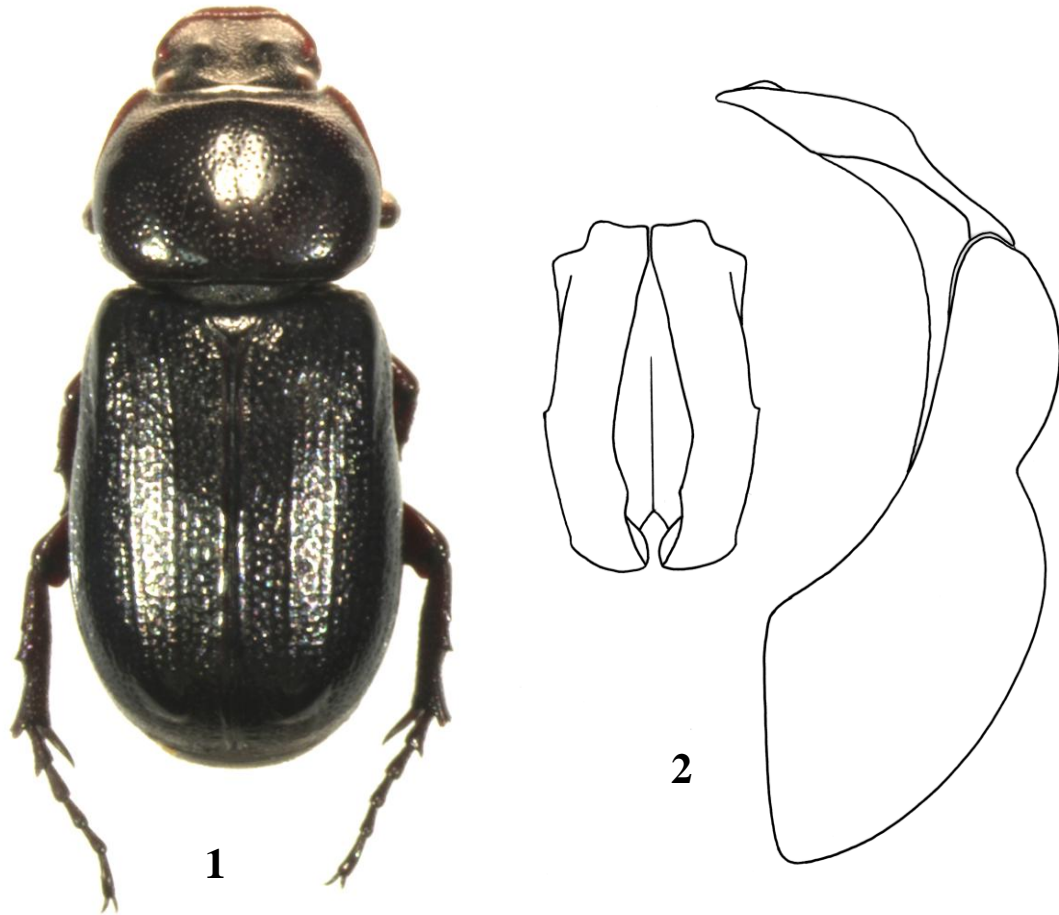


Fig. 1-4 : habitus et paramères de *Cryptodus* MacLeay. – 1, *C. impressus* n. sp., habitus en vue dorsale, holotype. – 2 et 3, *C. impressus* n. sp., paramères en vues caudale et latérale, holotype. – 4, *C. goerlingi* Carne, paramères en vue caudale.

circulaires et la surface du pygidium qui est entièrement ridée. On peut également observer le pygidium qui est anguleux et saillant en arrière chez *goerlingi* alors qu'il est régulièrement arrondi chez *impressus* n. sp. Enfin, on peut examiner les paramères qui sont plus allongés chez *goerlingi* (Fig. 4), avec un denticule préapical situé sur la marge externe alors qu'il est situé sur la marge interne chez *impressus* n. sp. (Fig. 2 et 3). L'ensemble des caractères permettant de séparer les deux espèces est résumé dans le tableau ci-dessous :

	<i>C. impressus</i> n. sp.	<i>C. goerlingi</i> Carne
Surface de la tête	ridée	ponctuée
Cavité céphalique	profonde	superficielle
Ponctuation du pronotum	fine et dense	forte et éparse
Ponctuation élytrales	en fer à cheval allongé	en fer à cheval court, presque circulaire
Forme du pygidium	arrondi	saillant en arrière
Ponctuation du pygidium	rides transverses à l'avant passant à des ponctuations circulaires à l'arrière	rides irrégulières à l'avant passant à des rides transverses à l'arrière
Paramères	courts, avec un denticule préapical sur la marge interne et une dépression forte à la base	allongés, avec un denticule préapical sur la marge externe et une dépression faible à la base

**Remerciements.** – Nous remercions cordialement A. Mantilleri et O. Montreuil du Muséum national d'Histoire naturelle (Paris) qui nous ont aimablement communiqué l'exemplaire typique étudié dans cet article. Nous remercions également H. Labrique du Centre de Conservation du Musée des Confluences (Lyon) qui nous a facilité, toujours avec une grande gentillesse, l'accès au système photographique du Musée des Confluences.

## Références

- CARNE (P. B.), 1957. – *A Systematic Revision of the Australian Dynastinae* : (Coleoptera: Scarabaeidae). Melbourne : CSIRO, 284p.
- DECHAMBRE (R.-P.), 2005. – Dynastidae australiens et océaniens. *Les coléoptères du monde*, 27 : 132 p.
- ENDRÖDI (S.), 1974. – Monographie der Dynastinae 4. Tribus : Pentodontini von Australien und Neu-Zeeland (Coleoptera). *Folia Entomologica Hungarica*, 27 (2) : 17-70.
- ENDRÖDI (S.), 1985. – *The Dynastinae of the world*. La Haye : W. Junk, 800 p.

NOTE DE L'AUTEUR : tout nouveau nom ou acte nomenclatural inclus dans cet article, édité selon un procédé permettant d'obtenir de nombreuses copies identiques, est destiné à une utilisation scientifique, permanente et publique.

*Date de publication : 5 juillet 2018*

# Coléoptères

<http://www.coleopteres.fr>

Directeur de publication : THIERRY DEUVE

\*\*\*\*\*

## **Comite scientifique**

THIERRY DEUVE  
FABIEN DUPUIS

## **Comité éditorial**

DENIS BOUCHARD  
OLIVIER MONTREUIL  
JEAN OROUSSET

## **Communication**

JEAN RAINGEARD

\*\*\*\*\*

Tous droits réservés.

All rights reserved.

Copyright : © 2018, Association pour le Soutien à la Revue Coléoptères  
Déclarée le 20.02.1995 (J.O. du 15.03.1995)

Les articles ne sont publiés qu'à l'initiative du Comité Scientifique. La revue ne prend pas en considération les manuscrits non sollicités.

Chaque article constitue un fascicule qui peut être acquis séparément, son prix dépendant du nombre de pages et de planches.

COLEOPTERES est diffusé par :

ALAIN COACHE

E-mail : [alain.coache@gmail.com](mailto:alain.coache@gmail.com)

Each paper can be purchased as a separate fascicule, the price of which depends on the number of pages and illustrations.

Papers are only published on the initiative of the Scientific Committee. No unsolicited manuscript shall be taken into account.

COLÉOPTÈRES is distributed by:

ALAIN COACHE

E-mail: [alain.coache@gmail.com](mailto:alain.coache@gmail.com)

# Coleoptères

## Derniers titres parus

- 23(3) DEUVE (Th.), 2017. – Descriptions de cinq nouveaux Trechini de Chine des genres *Epaphiopsis* Uéno, 1953, et *Trechus* Clairville, 1806 (Coleoptera, Caraboidea)
- 23(4) DUPUIS (F.), 2017. – Description d'une nouvelle espèce de *Cavonus* Sharp, 1875 (Coleoptera, Dynastidae)
- 23(5) DUPUIS (F.), 2017. – Les *Stenocrates* Burmeister, 1847, de Guyane (Coleoptera, Dynastidae)
- 23(6) THÉRY (Th.) & FORGIE (S.), 2017. – Two new genera of Trichonychini from New Caledonia (Coleoptera, Staphylinidae, Pselaphinae)
- 23(7) DEUVE (Th.), 2017. – Nouveaux *Carabus* L., 1758, et *Cychrus* F., 1794, de Chine et de Géorgie (Coleoptera, Carabidae)
- 23(8) DUPUIS (F.), 2017. – *Oxyligyrus endroedii* n. sp., espèce confondue avec *O. nasutus* (Burmeister, 1847) (Coleoptera, Dynastidae)
- 23(9) HUCHET (J.-B.), 2017. – Un nouveau sous-genre et une nouvelle espèce d'Ochodaeidae des Philippines (Coleoptera, Scarabaeoidea)
- 23(10) LACROIX (M.) & MONTREUIL (O.), 2017. – Nouveaux hannetons du Mozambiques (Coleoptera, Melolonthidae)
- 23(11) DEUVE (Th.), 2017. – Nouveaux *Carabus* L., 1758, et *Cychrus* F., 1794, du Yunnan et du Sichuan, en Chine (Coleoptera, Carabidae)
- 23(12) DEUVE (Th.) & KALAB (J.), 2017. – Deux nouveaux *Carabus* du Cachemire pakistanais et du Sichuan (Coleoptera, Carabidae)
- 24(1) DUPUIS (F.), 2018. – Espèces nouvelles ou méconnues de *Cyclocephala* Dejean, 1821 (Coleoptera, Dynastidae)
- 24(2) DEUVE (Th.), 2018. – Nouveaux *Leistus* Frölich, 1799, du Sichuan et du Gansu (Coleoptera, Caraboidea, Nebriidae)
- 24(3) DEUVE (Th.), 2018. – Nouveaux Ozaenini de Guyane (Coleoptera, Caraboidea, Paussidae)
- 24(4) DUPUIS (F.), 2018. – Une nouvelle espèce de *Cryptodus* MacLeay, 1819 (Coleoptera, Dynastidae)