

**Description d'une nouvelle espèce
d'*Hemiphileurus* Kolbe, 1910, du Pérou
(Coleoptera, Dynastidae)**

par

MARTIN HARDY

1910 rue de l'Alliance, Québec, QC G3E1W6, Canada.

< dynastinae@hotmail.com >

et

FABIEN DUPUIS

6 rue Gustave Lefebvre, F-42400 Saint-Chamond, France

< dupuisfabien@wanadoo.fr >

Résumé.

Description, illustration et discussion d'*Hemiphileurus chantali* n. sp., nouvelle espèce de Dynastidae de la région de Pasco au Pérou.

Abstract.

Description, illustration and discussion of *Hemiphileurus chantali* n. sp., a new species of Dynastidae from the Pasco region in Peru.

Mots-clés :

Coleoptera, Dynastidae, Phileurini, *Hemiphileurus*, nouvelle espèce, Pérou.

Avec plus d'une cinquantaine d'espèces connues, le genre *Hemiphileurus* Kolbe, 1910, est un des plus grands de la tribu des Phileurini. Certaines espèces ne sont connues que par quelques individus et nous ne savons que très peu de choses sur leur habitat et leur biologie. Les espèces du genre présentent des caractéristiques morphologiques très semblables et la majorité d'entre elles ne peuvent être identifiées qu'après étude de la structure génitale des mâles. Des

prospections récentes au Pérou, dans une région pourtant abondamment visitée par les entomologistes, ont permis de découvrir une nouvelle espèce appartenant au genre *Hemiphileurus*.

***Hemiphileurus chantali* n. sp.** (Fig. 1-8)

HOLOTYPE : un mâle (20 mm), Pérou, Pasco reg., Oxapampa prov., Pozuzo, 800 m., S. Dementiev leg., *in* Canadian Museum of Nature, Ottawa, Canada.

PARATYPES : un mâle, deux femelles (20-22 mm). 1 ♂, Pérou, Pasco reg., Palcazu, P. Demez leg. *in* coll. F. Dupuis ; 2 ♀, Pérou, Pasco reg., Pozuzo, P. Demez leg. *in* coll. F. Dupuis et coll. M. Hardy.

Description. – Mâle : Corps ovale, allongé, faiblement convexe, de couleur noire. Surface brillante et fortement ponctuée.

Tête : Surface couverte de grosses ponctuations (Fig. 4), confluentes, ridées sur le front, devenant plus petites sur les côtés du clypéus ; vertex avec une petite cavité ronde ; front avec deux tubercles courts et arrondis ; l'apex du clypéus pointu et fortement relevé, une fine carène allant de l'apex jusqu'à la base de chacun des tubercles ; antennes de 10 articles.

Pronotum : Surface couverte de grosses ponctuations profondes, devenant confluentes vers les angles antérieurs, chaque ponctuation avec une très courte soie pâle bien visible en vue latérale ; sillon longitudinal peu marqué et étroit ; ligne marginale de la base du pronotum interrompue au centre.

Elytres : Surface avec de grosses ponctuations profondes et irrégulières, ocellées, devenant plus petites vers l'apex ; aucunes stries distinctes ; interstries entre les ponctuations convexes, irréguliers, de hauteur égale ; scutellum brillant, sans ponctuations.

Pygidium : Surface fortement ponctuée, les ponctuations devenant plus petite à la base, chacune portant une courte soie pâle (Fig. 6) ; fortement convexe en vue latérale.

Pattes : Tibias antérieurs tridentés, les dents équidistantes.

Abdomen : Apophyse prosternale courte, ronde à l'apex, une rainure transversale, conique à la base ; dernier ventrite abdominal avec de grosses ponctuations au centre.

Paramères : Paramères de l'édéage (Fig.7-8) allongés et étroits, grossièrement parallèles, les lobes externes peu saillants, avec au tiers apical une échancrure arrondie au milieu et à l'extrémité une touffe de soies rousses et allongées.

Femelle : identique au mâle, hormis le dernier ventrite abdominal qui ne présente pas d'échancrure au bord postérieur.

English description. – *Head*: Surface with dense, moderately large and confluent, punctures, becoming sparse and finer lateral of clypeal carina; vertex with a small round depression; frons with two small tubercles not connected; clypeus triangular, apex acute, strongly reflexed, a fine carina extending from clypeal apex to base of each tubercle; antenna 10-segmented. *Pronotum*: Surface with large, deep punctures; becoming confluent in anterior

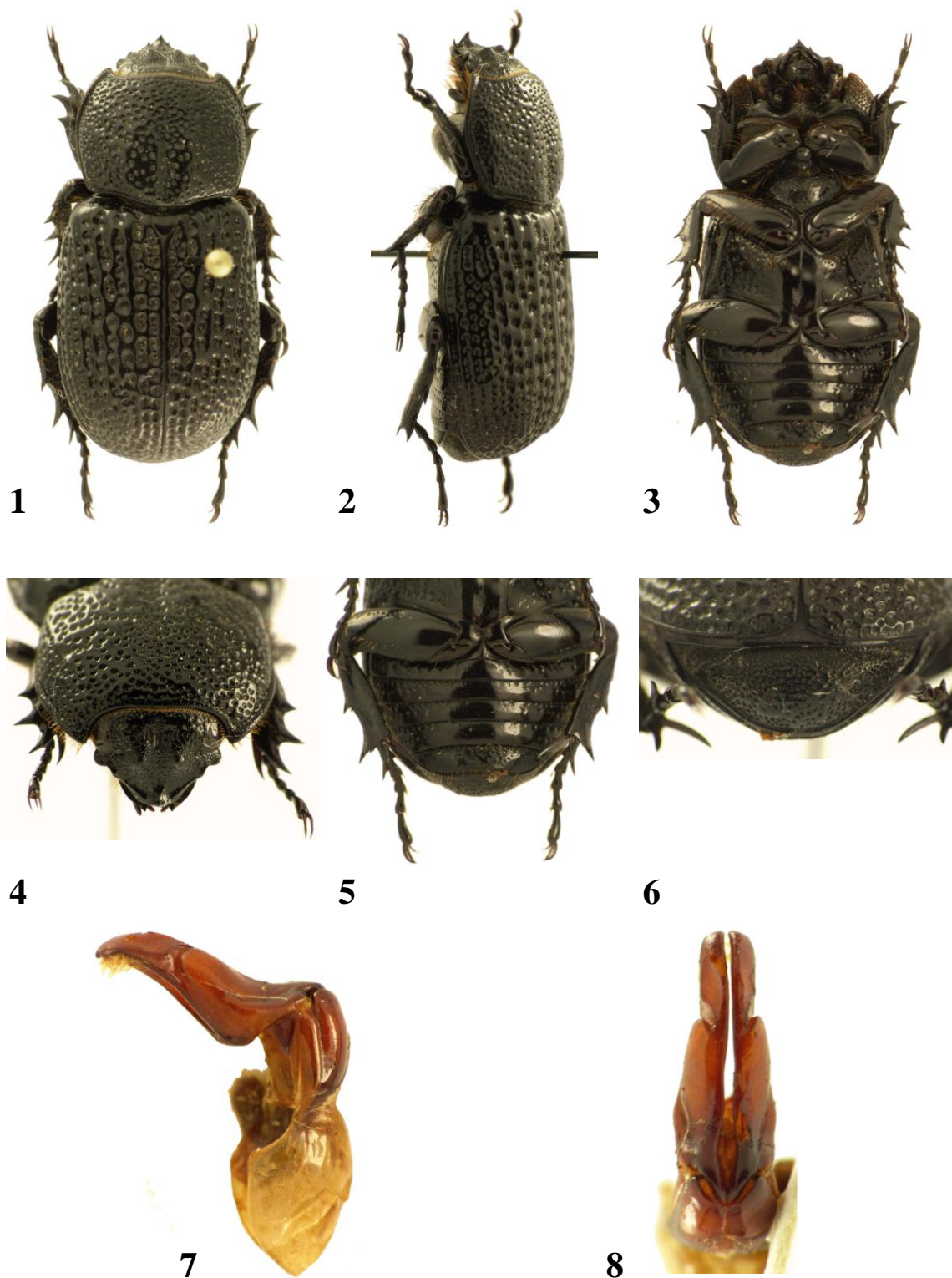


Fig. 1-8 : *Hemiphileurus chantali* n. sp., holotype. – 1-3, Habitus. – 4, Tête et pronotum. – 5, Ventrites abdominaux. – 6, Pygidium. – 7, Paramères, vue latérale. – 8, Paramères, vue dorsale.

angles; each punctures with a very small setae visible at angle; median, longitudinal furrow shallow and narrow; base with marginal line shortly interrupted in the middle. *Elytra*: Surface with punctures large, deep and ocellate, gradually becoming smaller at apex; punctures not forming distinct striae; intervals between punctures convex, of equal height; scutellum impunctate. *Pygidium*: Surface densely punctate; punctures large becoming smaller at base, all with small pale setae; strongly convex in lateral view. *Legs*: Protibia tridentate, teeth long and subequally spaced. *Venter*: Prosternal process short, apex rounded with a transverse groove, conical at base; last sternite with moderately large punctures at center apex. *Parameres*: Fig. 7-8.

Derivatio nominis. – Cette espèce est dédiée à Monsieur Claude Chantal, un entomologiste passionné qui étudie les coléoptères du Québec depuis plus de 45 ans.

Distribution : *Hemiphileurus chantali* est connu seulement de Pozuzo et de Palcazu, dans la province de Oxapampa située à 250 km au nord-est de Lima au Pérou.

Discussion. – *Hemiphileurus chantali* n. sp. se rapproche morphologiquement par son habitus et sa structure génitale d'*H. khani* Dupuis & Dechambre, 2000, (Fig. 9-11) et de *H. isabellae* Dupuis, 2004, (Fig. 12-14), deux autres espèces connues du Pérou.

H. khani possède une ponctuation pronotale et élytrale plus fine et des stries bien définies sur les élytres ; les paramères ont également des lobes externes plus arrondis et sont nettement épaissis et divergents à l'apex.

Chez *H. chantali*, la ponctuation pronotale est forte, irrégulière, profonde, sur l'ensemble du disque qui paraît rugueux alors qu'elle est plus faible, plus superficielle, disparaissant dans la moitié postérieure du disque qui est plus lisse et brillant chez *H. isabellae*. Le sillon longitudinal est également plus large et profond chez *H. chantali*. La ponctuation élytrale est très fortement enfoncée et plus irrégulière, les interstries impairs presque résolus et subsistant à l'état de carènes très étroites chez *H. chantali* ; une ponctuation moins enfoncée, organisée en rangées presque régulières avec des interstries pairs et impairs d'égale largeur caractérise *H. isabellae*. La moitié antérieure de l'apophyse prosternale est plus élevée que la moitié postérieure chez *H. chantali* alors que les deux moitiés sont au même niveau chez *H. isabellae*. En vue latérale, les paramères de *H. chantali* sont plus allongés que ceux d'*H. isabellae* ainsi que plus étroits en vue caudale ; les lobes latéraux sont plus larges et fortement arrondis et le sillon basal est plus profond chez *H. isabellae*. Enfin l'échancrure séparant le lobe externe de l'apex est nettement crénelée chez *H. isabellae* et régulièrement arrondie chez *H. chantali*.

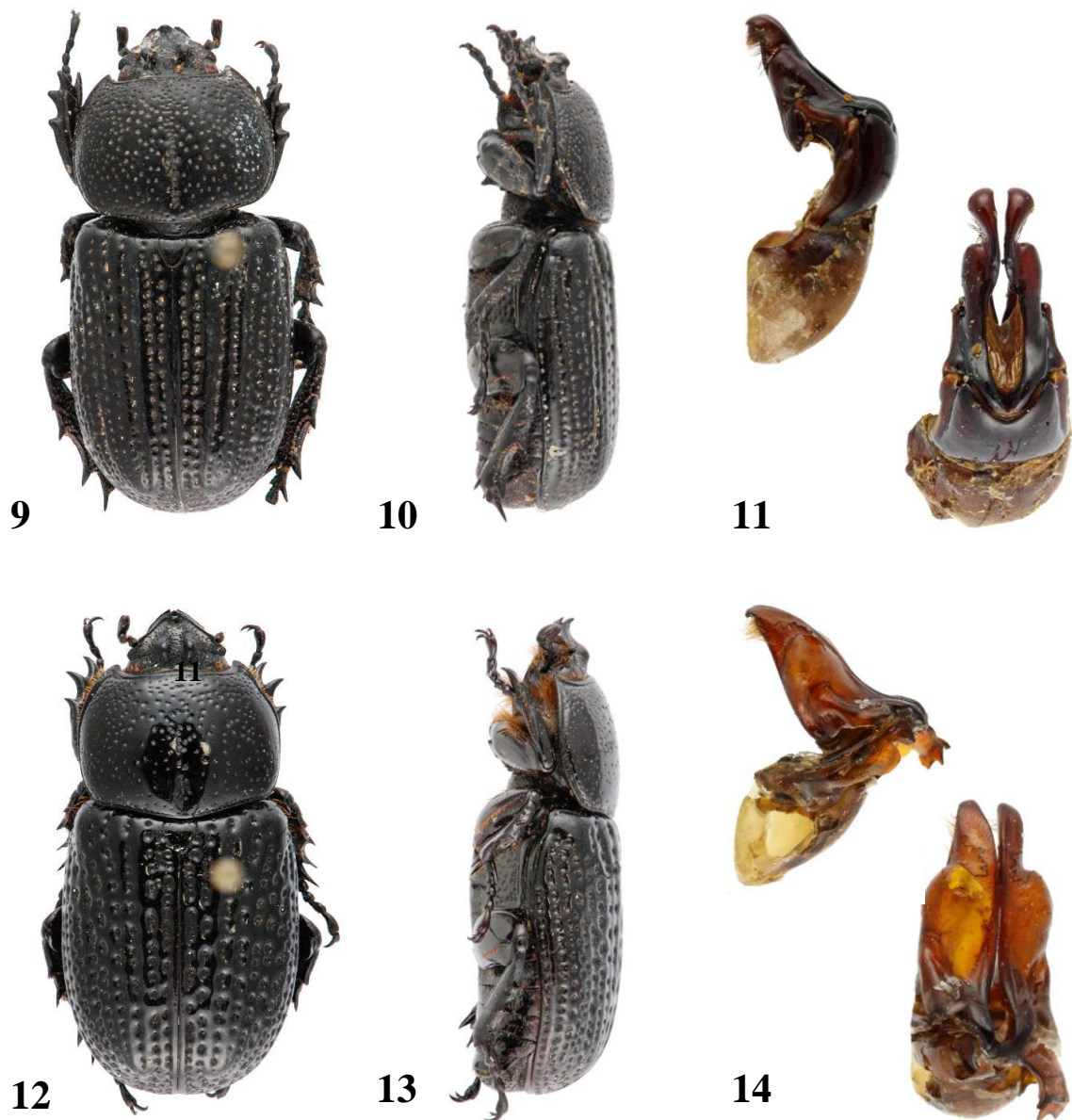


Fig. 9-14 : *Hemiphileurus khani* et *H. isabellae*, holotypes. – 9-10, *H. khani*, habitus. – 11, *H. khani*, paramères en vues latérale et dorsale. – 12-13, *H. isabellae*, habitus. – 14, *H. isabellae*, paramères en vues latérale et dorsale. Photographies fournies par le Muséum national d’Histoire naturelle, Paris (France), spécimens MNHN-EC-EC3977 (*H. khani*) et MNHN-EC-EC4003 (*H. isabellae*). <https://science.mnhn.fr/institution/mnhn/item/search>.

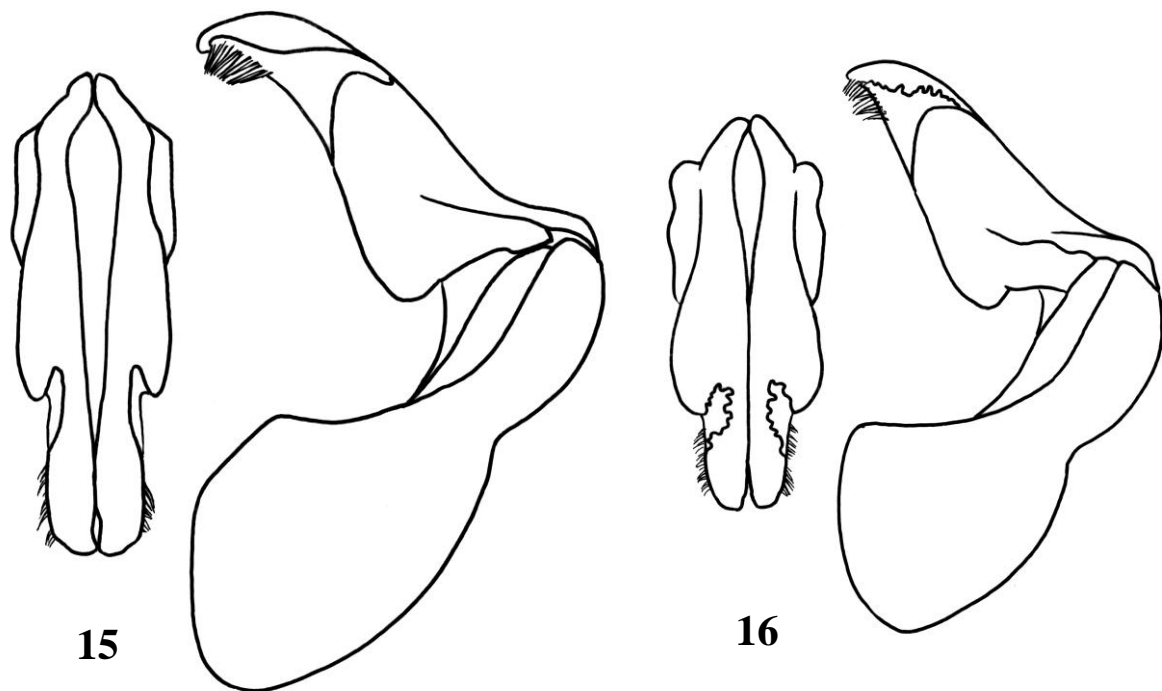


Fig. 15-16 : Paramères d'*Hemiphileurus*, vues dorsale et latérale. – 15, *H. chantali* n. sp., paratype. – 16, *H. isabellae* Dupuis & Dechambre.

Remerciements. - Nous remercions Sergueï Dementiev, de Russie, qui a donné au premier auteur le spécimen mâle qui a servi d'holotype dans cette publication. Nous tenons également à remercier Antoine Mantilleri (MNHN) pour les photographies des types qu'il nous a transmises et autorisées à reproduire.

Auteurs cités

- DUPUIS (F.), 2004. – Un nouvel *Hemiphileurus* Kolbe, 1910, du Pérou (Coleoptera, Dynastidae). *Revue française d'Entomologie*, (N.S.) 26 (4) : 164.
- DUPUIS (F.) & DECHAMBRE (R.-P.), 2000. – Dix nouvelles espèces d'*Hemiphileurus* Kolbe, 1910 (Coleoptera, Dynastidae). *Coléoptères*, 6 (2) : 21-32.
- KOLBE (H.), 1910. – Ueber die Phileurinen Amerikas. *Annales de la Société entomologique de Belgique*, 54 : 330-354.

NOTE DES AUTEURS : tout nouveau nom ou acte nomenclatural inclus dans cet article, édité selon un procédé permettant d'obtenir de nombreuses copies identiques, est destiné à une utilisation scientifique, permanente et publique.

Date de publication : 18 mars 2016